

LA MAISON EN BRIQUE À TOIT PLAT

PLAT

CONTEXTE

La maison en brique à toit plat est intimement liée à l'évolution technologique des méthodes de construction et, surtout, à l'industrialisation des matériaux. Ainsi, l'avènement des structures de type *Balloon Frame* – ou charpente à claire-voie – à la fin du 19^e siècle permet une construction plus rapide avec des matériaux standardisés, tels que les montants de bois qui composent ce genre de charpente. L'apparition des membranes étanches recouvrant les toitures dans les années 1910 et 1920 a aussi un impact sur la construction de ce type bâti en permettant des pentes de toit plus faibles pour l'écoulement des eaux. De plus, ce type est souvent associé au développement fulgurant des zones industrielles dans les villes nord-américaines et à celui des quartiers ouvriers situés à proximité.

À Hull, la présence de scieries facilite l'accès aux matériaux de bois standardisés. Certains des éléments ornementaux en bois ou en métal, comme les corbeaux, peuvent aussi être standardisés.

Le recours à la maçonnerie de briques comme matériau de revêtement se généralise à la suite de l'adoption d'un règlement obligeant un revêtement incombustible sur les bâtiments situés dans le périmètre ravagé par le grand incendie de Hull de 1900. La majeure partie des maisons en brique à toit plat sur le territoire de Gatineau sont donc construites après celles du même type en bois.



115-117, rue Wright
Enclume



Maisons en brique à toit plat en rangée
62-66, rue Montcalm
Ville de Gatineau



Maison en brique à toit plat avec une galerie et un oriel
92, rue Maisonneuve
Roch Defayette. Ville de Gatineau

Période de construction principale



Répartition géographique

- Présence marquée dans le secteur de Hull et, dans une moindre mesure, dans les secteurs d'Aylmer et de Buckingham.

FORME ARCHITECTURALE

VOLUMÉTRIE

Forme du toit

- Toit plat ou à faible pente descendant vers l'arrière **A**.

Hauteur

- Deux étages (fréquent) à trois étages (occasionnel) hors sol.

Plan au sol

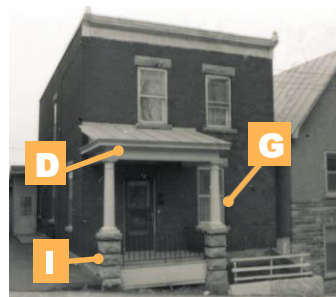
- Plan de forme rectangulaire ou carrée.
- Présence d'un corps secondaire à l'arrière parfois plus bas ou en saillie latéralement par rapport au corps principal, avec une entrée secondaire **B** (fréquent).
- Maisons parfois disposées en rangée (occasionnel).

Saillies

- Présence d'un porche **C** ou d'une galerie en façade couverte par un toit en appentis **D** (fréquent), avec fronton triangulaire face à la rue **E** (occasionnel).
- Colonnes ou poteaux de bois de forme carrée **F** ou ronde **G** (d'environ 7 à 10 pouces de largeur) ou tournée **H** (d'environ 4 pouces de largeur), reposant sur des socles en maçonnerie **I**.
- La balustrade sur la galerie et les balcons sont en bois et droits **J** (occasionnel).



Maison en brique à toit plat avec une entrée secondaire et une galerie avec fronton
19, rue Caron
Ville de Gatineau



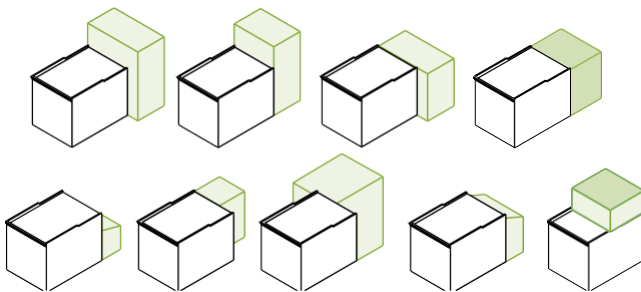
Maison en brique à galerie en appentis
119, rue Wright
Ville de Gatineau



Maison en brique à toit plat avec un porche
35, rue Wright
Passerelles

Interventions à privilégier

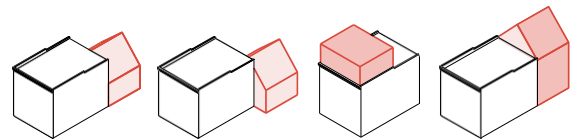
- Les agrandissements devraient être faits à l'arrière du bâtiment et demeurer peu visibles de la rue. Dans le cas d'un agrandissement contemporain à l'arrière, le nouveau volume pourrait s'inspirer du gabarit et des formes des extensions ou des volumes secondaires d'origine.



- Entretenir et maintenir les composantes d'origine des saillies et galeries ainsi que la volumétrie.
- Lorsque le remplacement des composantes d'origine est inévitable, privilégier des matériaux ou une volumétrie dont l'aspect rappelle l'original. Une interprétation contemporaine pourrait cependant être acceptable.

Interventions à éviter

- Éviter les agrandissements ou les ajouts en hauteur qui altéreraient la volumétrie du toit ou la présence du volume principal.



- Éviter le retrait d'une saillie, le changement significatif de la forme de ses ouvertures ou encore son recouvrement par des matériaux ne correspondant pas aux matériaux initiaux.

COMPOSANTES ARCHITECTURALES

OUVERTURES

Portes

- Porte simple surmontée d'une imposte **K** (fréquent) décentrée sur la façade.
- Lorsqu'il s'agit d'un duplex ou de maison en rangée, deux portes côte à côte peuvent être centrées **L**.

Fenêtres

- Les fenêtres types sont verticales, à guillotine avec 4 carreaux (fréquent), 6 carreaux (occasionnel), 9 carreaux (rare) ou 12 carreaux **M** (occasionnel).



Maison avec porte en bois fenestrée avec imposte et fenêtres à guillotine avec 12 carreaux
10, rue de Carillon

Enclume

Interventions à privilégier

- Au moment de remplacer les fenêtres, choisir des modèles à guillotine. Favoriser un modèle avec un nombre similaire de carreaux par rapport à l'original ou à d'autres maisons du même modèle construites à la même époque.
- Respecter et maintenir la disposition originale des ouvertures.

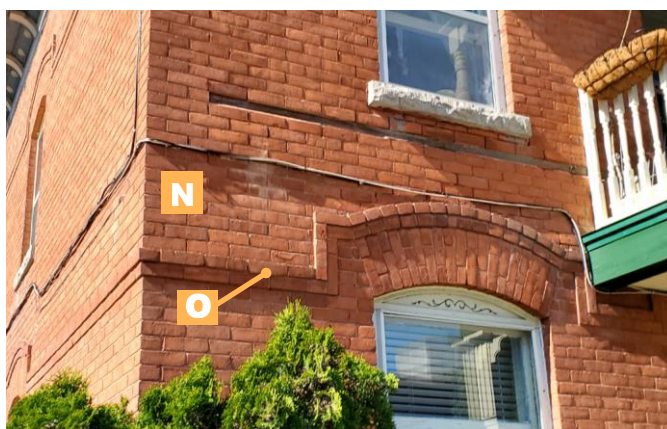
Interventions à éviter

- Lorsque la maison possède une entrée secondaire, éviter de la retirer.
- Éviter de remplacer des fenêtres à guillotine par des fenêtres à battants ou par tout autre type de mode d'ouverture.
- Éviter de modifier les dimensions des fenêtres ou de les murer.

REVÊTEMENT

Mural

- Revêtement extérieur en briques d'argile rouge à grain fin de format Modular (8" × 2 ½" × 3 ½"), avec un appareillage en panneresse **N**.
- Revêtement des murs latéraux parfois d'un autre matériau (occasionnel).
- Jeux de relief avec la brique en façade **O** (occasionnel).



Maison avec revêtement mural en briques avec jeux de relief
115, rue Wright

Enclume

Interventions à privilégier

- Privilégier un matériau de recouvrement en accord avec les matériaux d'origine identifiés comme la brique dans des coloris de rouge. D'autres matériaux complémentaires pourraient cependant être envisagés pour l'ajout d'un nouveau volume.

Interventions à éviter

- Éviter de choisir un revêtement dont l'aspect ou le fini ne correspond pas aux matériaux de revêtement d'origine préidentifiés pour les volumes originaux.

COMPOSANTES ARCHITECTURALES

ORNEMENTATION

- Corniche ornementée en façade avant (fréquent) et sur un mur latéral lorsque celui-ci borde une rue (occasionnel). La corniche est ornée d'une mouluration avec consoles, modillons **P** ou denticules (fréquent). Un parapet **Q** s'élève au-dessus de la corniche (rare).
- Présence de corbeaux aux extrémités de la corniche **R** (fréquent).
- Briques en soldat **S** (fréquent) ou linteaux arqués en briques **T** (occasionnel), ou linteaux en béton moulé **U** (occasionnel) au-dessus des ouvertures et allèges en béton moulé en dessous des fenêtres **V** (fréquent).

Interventions à privilégier

- Les ornements originaux devraient être entretenus et maintenus, particulièrement la corniche et le parapet, ou encore remplacés lorsque leur préservation n'est pas possible.



Maison avec ornementation sur la corniche et les ouvertures
170, rue Champlain
Enclume

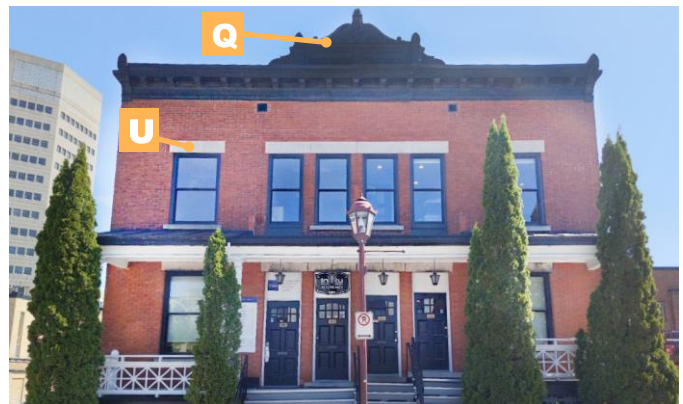
Interventions à éviter

- Éviter d'ajouter des ornements ne correspondant pas aux originaux préidentifiés ou n'ayant jamais existé sur le bâtiment.
- Éviter de retirer des ornements originaux sans les remplacer.

EXEMPLES



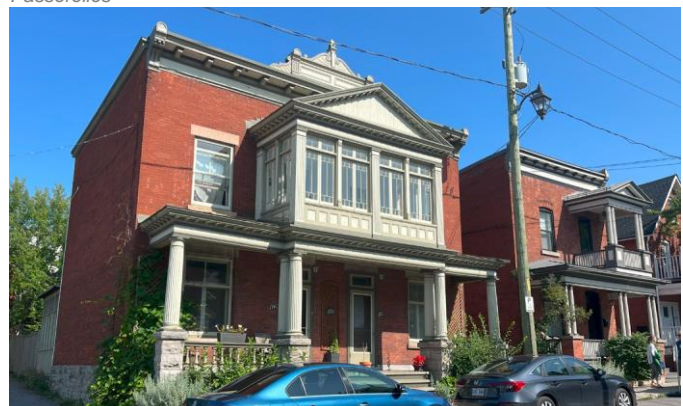
Maison en brique à toit plat, d'aspect jumelée
5, rue Nicolet
Passerelles



Maison en brique à toit plat avec parapet
160-166, rue Wellington
Passerelles



Maison avec un corps secondaire en retrait
129, rue Wright
Enclume



Maison en brique à toit plat avec une logette et un parapet
172, rue Champlain
Enclume