

# LA MAISON ALLUMETTE EN BRIQUE DE DEUX À DEUX ÉTAGES ET DEMI

## CONTEXTE

La « maison allumette » fait son apparition à partir des années 1870. Son origine découle notamment de l'ouverture du marché américain au Canada. Les échanges commerciaux et culturels entre les deux pays donnent lieu à l'importation de catalogues architecturaux américains, avec plans illustrés et indications relatives à la construction de maisons ouvrières en bois, très populaires auprès des entrepreneurs et des constructeurs amateurs canadiens.

Bien qu'il existe des maisons allumettes dans tous les secteurs de la ville, leur forme étroite proviendrait du lotissement rectangulaire typique des terres appartenant à la famille Wright à Hull, effectué en 1864 par l'arpenteur W. A. Austin. L'étroitesse et la profondeur des terrains auraient donc entraîné l'adaptation des maisons de colon américaines. Celles-ci, de forme rectangulaire avec une ligne faîtière parallèle à la rue, auraient ainsi pivoté de 90 degrés pour s'adapter aux lots étroits, leur mur pignon passant alors en façade.

La multiplication des maisons allumettes en brique est directement liée à l'adoption d'un règlement municipal à la suite du grand incendie de Hull en 1900, qui oblige dorénavant les nouvelles constructions du secteur ravagé à être revêtues d'un parement incombustible. S'il y avait déjà quelques maisons allumettes en brique avant l'incendie, les bâtiments reconstruits dans ce périmètre en sont maintenant très souvent recouverts. La maison allumette en brique adopte dès le début du 20<sup>e</sup> siècle certaines caractéristiques de l'architecture de style néo-Queen Anne, comme une véranda avec rotonde en coin, des saillies fenestrées en façade ou encore une ornementation accrue. Ces éléments architecturaux, tout comme le revêtement extérieur en briques, témoignent du niveau plus élevé de sophistication des propriétaires initiaux, souvent membres de la petite bourgeoisie, comparativement aux propriétaires de maisons en bois, souvent issus de la classe ouvrière.



103, rue Thomas  
Enclume

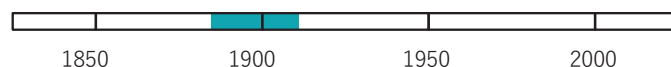


Maison allumette en brique avec un corps secondaire perpendiculaire et une galerie en L  
Ville de Gatineau



Maison allumette en brique avec une galerie avant  
Ville de Gatineau

## Période de construction principale



## Répartition géographique

- Présence marquée dans les secteurs de Hull et d'Aylmer et, dans une moindre mesure, dans le secteur de Buckingham.

# FORME ARCHITECTURALE

## VOLUMÉTRIE

### Forme du toit

- Toit à deux versants droits avec ligne faîtière perpendiculaire à la rue et mur pignon en façade **A**.

### Hauteur

- Deux étages à deux étages et demi.
- Le demi-étage, lorsque présent, est situé sous les combles.

### Plan au sol

- Corps de logis principal rectangulaire généralement de 20 pieds de largeur et d'environ 24 à 26 pieds de profondeur.
- Corps secondaire à l'arrière orienté perpendiculairement **B**, ou décalé par rapport au corps principal, avec une toiture en pente ou en appentis **C**.

### Saillies

- Galerie couverte en façade sur un côté ou en L avec toit en appentis parallèle à la rue (fréquent), avec fronton triangulaire face à la rue **D** (occasionnel).
- Saillie fenestrée (oriel, baie vitrée) en façade (occasionnel), ou balcon **E** ou logette (occasionnel).
- Les colonnes sur la galerie sont généralement de forme carrée **F**, ronde ou tournée **G** en bois dont les dimensions varient entre 8 et 10 pouces de largeur. Les colonnes reposent sur des socles en maçonnerie (fréquent).



Maison avec corps secondaire en appentis  
553, rue David  
Ville de Gatineau



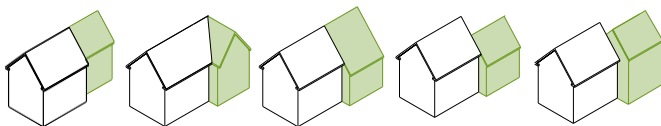
Maison avec corps secondaire perpendiculaire  
36, rue Lois  
Enclume



Maison avec galerie en L  
133, rue MacLaren Ouest  
Enclume

### Interventions à privilégier

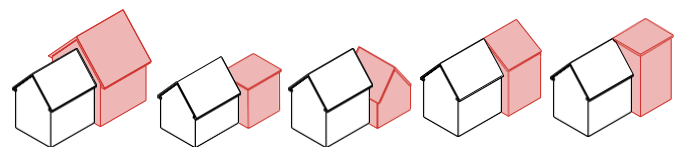
- Les agrandissements devraient être faits à l'arrière du bâtiment et demeurer peu visibles de la rue. Dans le cas d'un agrandissement contemporain à l'arrière, le nouveau volume pourrait s'inspirer du gabarit et des formes des extensions ou des volumes secondaires d'origine.



- Entretenir et maintenir les composantes d'origine des saillies et galeries ainsi que la volumétrie.
- Lorsque le remplacement des composantes d'origine est inévitable, privilégier des matériaux ou une volumétrie dont l'aspect rappelle l'original. Une interprétation contemporaine pourrait cependant être autorisée.

### Interventions à éviter

- Éviter les agrandissements ou les ajouts en hauteur qui altéreraient la volumétrie du toit ou la présence du volume principal.



- Éviter le retrait d'une saillie, le changement significatif de la forme de ses ouvertures ou encore son recouvrement par des matériaux ne correspondant pas aux matériaux initiaux.

# COMPOSANTES ARCHITECTURALES

## OUVERTURES

### Portes

- Porte principale simple et fenestrée, avec une imposte au-dessus de la porte principale (occasionnel).
- Porte d'entrée principale décentrée par rapport à la façade **H**.

### Fenêtres

- Présence d'une (fréquent) ou deux fenêtres (rare) au rez-de-chaussée, parfois plus si présence d'un oriel et de deux fenêtres à l'étage (fréquent).
- Présence d'une fenêtre de forme rectangulaire **I** (fréquente) ou d'une autre forme (occasionnel) dans le pignon.
- Présence d'une variété de formes de fenêtres (arc surbaissé, oriel **J**, etc.) (occasionnel).
- Les fenêtres types sont verticales, à guillotine avec 4 carreaux (fréquent), 6 carreaux (rare), 9 carreaux (rare) ou 12 carreaux **K** (occasionnel).

### Interventions à privilégier

- Au moment de remplacer les fenêtres, choisir des modèles à guillotine. Pour les fenêtres dans le pignon, conserver la forme de la fenêtre.
- Favoriser un modèle avec un nombre similaire de carreaux par rapport à l'original ou à d'autres maisons du même modèle construites à la même époque.
- Respecter et maintenir la disposition originale des ouvertures (une porte décentrée en façade jointe d'une fenêtre et une à deux fenêtres en façade à l'étage).

## REVÊTEMENT

### Mural

- Revêtement extérieur en briques d'argile rouge de fini lisse de format Modular (8" x 2 1/2" x 3 1/2"), avec un appareillage en panneresse **L**.
- Revêtement en bardeaux de bois dans le haut du mur pignon en façade **M** (occasionnel).

### Interventions à privilégier

- Privilégier un matériau de recouvrement en accord avec les matériaux d'origine identifiés. D'autres matériaux complémentaires pourraient cependant être envisagés pour l'ajout d'un nouveau volume.



Maison avec fenêtres à guillotine et fenêtre rectangulaire dans le pignon  
69, rue Vaudreuil  
Enclume

### Interventions à éviter

- Lorsque la maison possède une entrée secondaire, éviter de la retirer.
- Éviter de remplacer des fenêtres à guillotine par des fenêtres à battants ou par tout autre type de fenêtres ou mode d'ouverture.
- Éviter de modifier les dimensions des fenêtres ou de les murer.



Maison avec revêtement mural en bardeaux de bois dans le pignon  
133, rue MacLaren Ouest  
Enclume

### Interventions à éviter

- Éviter de choisir un revêtement dont l'aspect ou le fini ne correspond pas aux matériaux de revêtement d'origine préidentifiés pour les volumes originaux.

# COMPOSANTES ARCHITECTURALES

## ORNEMENTATION

- Les maisons allumettes en brique de deux à deux étages et demi sont généralement sobres, hormis les saillies, le pignon et la forme des fenêtres ainsi que leur habillage.
- Briques en soldat **N** ou linteaux arqués en briques **O** au-dessus des ouvertures (fréquent).
- Retour de l'avant-toit **P** (occasionnel).
- Rive du toit en bois **Q** (occasionnel).
- Jeu de relief avec la brique en façade **R** (fréquent).

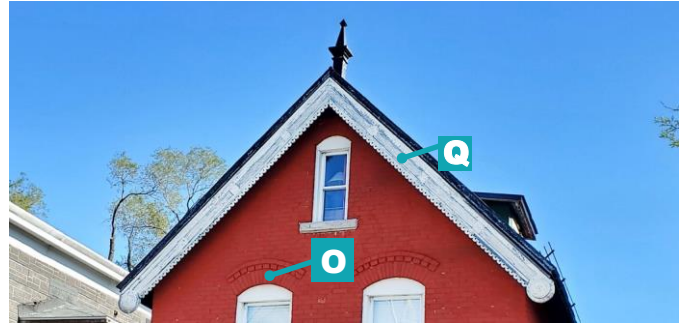
### Interventions à privilégier

- Les ornements originaux devraient être entretenus et maintenues ou encore remplacés lorsque leur préservation n'est pas possible.

## EXEMPLES



Maison avec deux fenêtres dans le pignon, oriel et balcon  
133, rue Notre-Dame-de-l'Île  
Street View



Maison dont le pignon est orné d'un fleuron et de dentelle  
62, rue de l'Hôtel-de-Ville  
Enclume

### Interventions à éviter

- Éviter d'ajouter des ornements ne correspondant pas aux originaux préidentifiés ou n'ayant jamais existé sur le bâtiment.
- Éviter de retirer des ornements originaux sans les remplacer.



Maison avec une galerie et une logette  
44, boulevard Montclair  
Enclume



Maison avec une fenêtre cintrée dans le pignon  
154, rue Champlain  
Enclume



Maison avec jeux de briques et briques en soldat  
133, rue Wellington  
Passerelles