

LE BUNGALOW NORD-AMÉRICAIN DE PREMIÈRE GÉNÉRATION

CONTEXTE

Le bungalow nord-américain de première génération tire son nom, et est originalement influencé, par la configuration spatiale des habitations de la région du Bengale en Inde, qui comporte un seul étage entouré d'une véranda. Ce modèle est exporté par les colonisateurs britanniques au Royaume-Uni, où l'apparition du bungalow s'inscrit dans l'*Arts & Crafts*, un mouvement social promouvant le retour de l'artisanat en architecture ainsi qu'un mode de vie pastoral, en opposition au contexte de l'industrialisation fulgurante de la fin du 19^e siècle. En Amérique du Nord, ce mouvement est cependant davantage réduit à sa dimension esthétique. Le bungalow est adapté en Californie vers 1905, notamment par les architectes Charles Sumner Greene et Henry Mather Greene, et emprunte certains éléments au style *Arts & Crafts*.

Dans les années suivantes, il fait son apparition dans de nombreux catalogues architecturaux qui y diffusent les plans de différents modèles de maisons. Économique, la première génération de bungalows devient extrêmement populaire aux États-Unis, où elle se répand largement dans les nouvelles banlieues jusque dans les années 1930. Au Québec, sa popularité est un peu plus tardive et s'échelonne entre les années 1910 et 1940. Les bungalows de première génération qu'on retrouve à travers le continent américain intègrent par ailleurs des éléments stylistiques empruntés à d'autres styles architecturaux. Ils diffèrent également significativement de la seconde génération de bungalows qui se popularise dans les banlieues d'après-guerre à partir des années 1950.



97, rue du Couvent
Enclume



Bungalow nord-américain dans les années 1930
29, rue Chateaubriand
Roch Defayette. Ville de Gatineau



Bungalow nord-américain dans les années 1930
25, rue Boucherville
Roch Defayette. Ville de Gatineau

Période de construction principale



Répartition géographique

- Présence marquée dans le secteur d'Aylmer et, dans une moindre mesure, dans les secteurs de Hull et de Buckingham.

FORME ARCHITECTURALE

VOLUMÉTRIE

Forme du toit

- Toiture à deux versants droits avec pente faible à moyenne avec ligne faîtière parallèle à la rue **A** (fréquent) ou perpendiculaire à la rue (occasionnel).
- Lorsque la toiture est à faible pente avec ligne faîtière parallèle à la rue, la toiture se prolonge au-dessus d'une galerie à l'avant **B** (fréquent).
- Toiture à quatre versants ou pavillonnaire (occasionnel), particulièrement quand le plan au sol est carré.

Hauteur

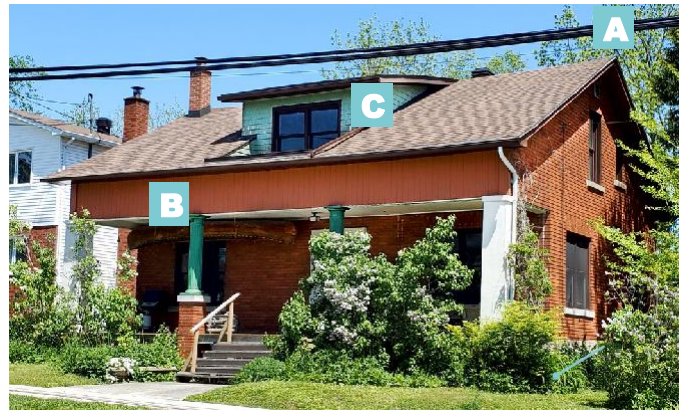
- Un étage à un étage et demi.
- Le demi-étage se situe sous les combles.
- Le demi-étage se poursuit au-dessus de la galerie **C** (fréquent).

Plan au sol

- Plan de forme carré (fréquent) ou rectangulaire (occasionnel).

Saillies

- Galerie couverte par une continuation du toit (fréquent) ou un toit en appentis ou avec fronton **D** (occasionnel).
- Porche à fronton (occasionnel).
- Large cheminée en maçonnerie sur un des murs latéraux (fréquent).
- La galerie ou le porche est avec (fréquent) ou sans (occasionnel) balustrade, est soutenu par des



Bungalow avec toit à pente moyenne et galerie couverte par la continuation du toit
18, rue Bancroft
Enclume



Bungalow avec colonnes multiples
99, rue du Couvent
Enclume

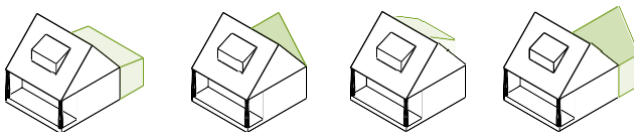


Bungalow avec balustrade et colonnes de maçonnerie
130, rue MacLaren Ouest
Enclume

colonnes de forme carrée en bois (fréquent), dont les dimensions varient entre 7 ½ et 10 ½ pouces de largeur, tournées en bois (rare) ou multiples **E** (occasionnel) et repose sur des socles en maçonnerie **F** (fréquent) ou des colonnes en maçonnerie **G** (occasionnel).

Interventions à privilégier

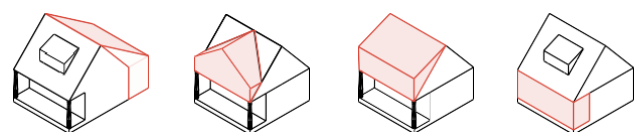
- Les agrandissements devraient être faits à l'arrière du bâtiment et demeurer peu visibles de la rue.



- Entretenir et maintenir les composantes d'origine des galeries et des porches ainsi que la volumétrie.
- Lorsque le remplacement des composantes d'origine est inévitable, privilégier des matériaux ou une volumétrie dont l'aspect rappelle l'original. Une interprétation contemporaine pourrait cependant être autorisée.

Interventions à éviter

- Éviter les ajouts volumétriques qui ne permettent plus de distinguer le plan carré ou rectangulaire du bâtiment.



- Éviter le retrait d'une saillie, le changement significatif de la forme de ses ouvertures ou encore son recouvrement par des matériaux ne correspondant pas aux matériaux initiaux.

COMPOSANTES ARCHITECTURALES

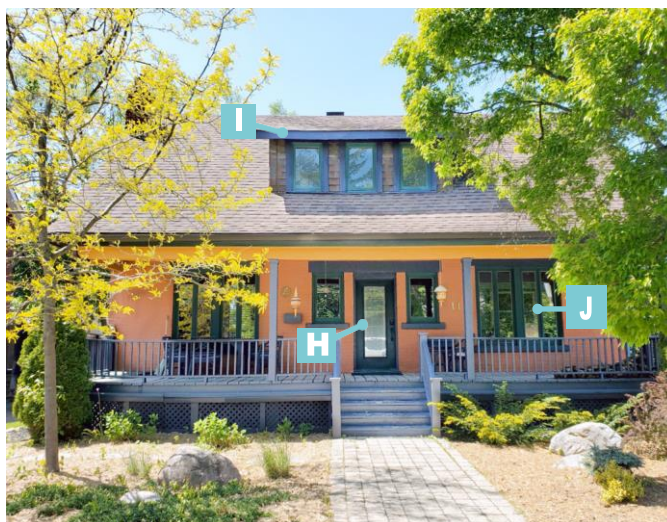
OUVERTURES

Portes

- Porte principale simple, centrée **H** (fréquent) ou décentrée (occasionnel) avec panneaux verticaux et petite fenêtre située dans le quart supérieur (occasionnel).
- Présence d'une imposte au-dessus de la porte (occasionnel).

Fenêtres

- Lucarnes rampantes (occasionnel) avec fenêtres simples, jumelées (fréquent), en triplet **I** ou composées (occasionnel).
- Fenêtres à guillotine rectangulaires avec (occasionnel) ou sans (fréquent) carreaux, simples (occasionnel), jumelées **J** (fréquent) ou composées **K** (occasionnel).



Bungalow avec une lucarne rampante et fenêtres jumelées
11, rue Bancroft
Enclume

Interventions à privilégier

- Au moment de remplacer les fenêtres, choisir des modèles à guillotine. Favoriser un modèle avec un nombre similaire de carreaux par rapport à l'original ou à d'autres maisons du même modèle construites à la même époque.
- Respecter et maintenir la disposition originale des ouvertures, particulièrement lorsque les fenêtres sont jumelées ou composées.

Interventions à éviter

- Éviter de remplacer des fenêtres à guillotine par des fenêtres à battants ou par tout autre type de mode d'ouverture.
- Éviter de modifier les dimensions des fenêtres ou de les murer.

REVÊTEMENT

Mural

- Revêtement extérieur en clins de bois **L** ou en planches à feuillure (occasionnel).
- Revêtement extérieur en briques d'argile rouge de format Modular (8" × 2 1/2" × 3 1/2") lisse **M** (fréquent) ou nervuré (occasionnel), avec un appareillage en panneresse.



Bungalow avec un revêtement en clins de bois
20, rue Sainte-Marie
Enclume

Interventions à privilégier

- Privilégier un matériau de recouvrement en accord avec les matériaux d'origine identifiés. D'autres matériaux complémentaires pourraient cependant être envisagés pour l'ajout d'un nouveau volume.

Interventions à éviter

- Éviter de choisir un revêtement dont l'aspect ou le fini ne correspond pas aux matériaux de revêtement d'origine préidentifiés pour les volumes originaux.

COMPOSANTES ARCHITECTURALES

ORNEMENTATION

- Le bungalow nord-américain de première génération est relativement sobre. L'ornementation concerne principalement la galerie, la forme des fenêtres ainsi que leur habillage.
- Chevrons en bois apparents sous le débord de toit (occasionnel).
- Linteaux en pierre **N** (occasionnel) ou de briques en soldat au-dessus des ouvertures (fréquent) sur les maisons revêtues de maçonnerie.
- Chambranles de bois autour des fenêtres (occasionnel) sur les maisons revêtues de bois.
- Balustres de bois droits composant la balustrade de la galerie **O** (fréquent).



Bungalow avec linteaux en pierre au-dessus des ouvertures et balustres de bois droits
422, rue Parker
Enclume

Interventions à privilégier

- Les ornements originaux devraient être entretenus et maintenus ou encore remplacés lorsque leur préservation n'est pas possible.

Interventions à éviter

- Éviter d'ajouter des ornements ne correspondant pas aux originaux préidentifiés, ou d'un autre style (exemple : des aisseliers).
- Éviter de retirer des ornements originaux sans les remplacer.

EXEMPLES



Bungalow avec des colonnes doubles et porte décentrée
434, rue Parker
Street View



Bungalow avec une fenêtre en triplet dans la lucarne et des fenêtres doubles au rez-de-chaussée
430, rue Parker
Enclume