

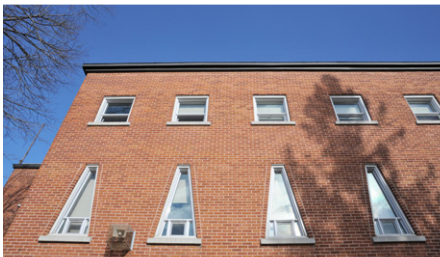


INVENTAIRE

# Inventaire du patrimoine bâti moderne

secteur  
Buckingham

NOVEMBRE 2023



## GLOSSAIRE

**ABC** : *Architecture – Bâtiment – Construction* (revue architecturale)

**altération importante (irréversible)** : disparition ou modification importante de composante/s extérieure/s d'origine ayant pour résultat une perte irrécupérable d'authenticité; elle est déterminée selon une comparaison de connaissances sur l'état d'origine aux observations de l'état actuel (suppression de marquise; changement de forme de toiture; perte de fenêtres ou devantures distinctives; changement de matérialité de revêtement; etc.)

**altération mineure (réversible ou localisée)** : disparition ou modification d'une partie mineure de composante/s extérieure/s, ou modifications ultérieures non dommageables aux composantes sous-jacentes; elle est déterminée selon une comparaison de connaissances sur l'état d'origine aux observations de l'état actuel (surpeinture de revêtement; recouvrement de corniche par parement; recouvrement de fenêtres ou portes par contreplaqué; perte de quelques segments récurrents d'un motif ornemental; etc.)

**APA** : Association du patrimoine d'Aylmer

**BAC** : Bibliothèque et Archives Canada

**BAnQ** : Bibliothèque et Archives nationales du Québec

**BEÉFP** : Bureau d'examen des édifices fédéraux du patrimoine

**BSHPFQ** : Bulletin de la Société d'histoire du protestantisme franco-québécois

**CPRQ** : Conseil du patrimoine religieux du Québec

**CRAO** : Centre régional d'archives de l'Outaouais

**d.** : décès (année)

**détérioration mineure apparente** : dommage limité de matériaux, ou dommage très localisé, visibles depuis l'espace public; indication de risque relativement peu important à l'intégrité du bien (peinture écaillée ou décolorée; joints de mortier partiellement évidés; crépi fissuré; déformation légère de revêtement de façade ou de toiture; etc.)

**ensemble moderne planifié** : groupe d'immeubles datant de l'époque moderne qui forme un ensemble cohérent (par leur relation fonctionnelle, historique, etc.) découlant d'une vision concertée et intentionnelle (par exemple : ensemble bâti de la rue des Perce-Neige; ensemble de la rue Coallier; ensemble de la place du Portage; école jumelée à une église sous une même institution; etc.)

## GLOSSAIRE (suite)

**exploration formelle et / ou esthétique** : recours à des formes et effets architecturaux inédits, distinctifs, ou qui suivent les dernières tendances; elle peut s'identifier par une comparaison à l'architecture traditionnelle ou au bâti conventionnel de la même époque et dans la même région (ornementation abstraite ou fortement géométrique; profil de toiture ou volumétrie de caractère sculptural; porte à faux profond et visible depuis l'espace public; transparence ou opacité auparavant inhabituelle de l'extérieur vers l'intérieur; intégration apparente de nouveaux matériaux ou composantes/systèmes technologiques selon une vision architecturale intentionnelle; etc.)

**mauvais état apparent** : dommage étendu ou fortement avancé de matériaux, ou dommages observés à plusieurs endroits, visibles depuis l'espace public; indication de risque relativement élevé à l'intégrité du bien (perte ou déformation importantes de revêtement ou composante structurelle; corrosion extensive de métal; pourriture extensive de bois; déplacement de briques ou pierres de maçonnerie; etc.)

**nc** : information inconnue

**n/d** : information non disponible (en raison de limitations d'accès ou de visibilité au moment du relevé; documentation non accédée; etc.)

**programme fonctionnel** : usage auquel un bâtiment est destiné au moment de sa conception et construction (par exemple : poste de police; résidence unifamiliale; commerce de détail; église catholique; etc.)

**PVC** : polychlorure de vinyle


**s.d.** : sans date

**s/o** : sans objet

**secteur** : portion de territoire qui se distingue généralement en fonction de caractéristiques historiques ou morphologiques; il peut notamment se définir par les activités économiques qui lui sont historiquement associées, les limites administratives actuelles ou anciennes, les répétitions et les persistance dans l'aménagement et le cadre bâti, les barrières physiques ou les limites géographiques. Exemples : rue principale, ancien noyau villageois, etc.

**SHB** : Société d'histoire de Buckingham

**1 - RENSEIGNEMENTS GÉNÉRAUX**

<b>Adresse :</b>	<b>661, rue Allaire</b>	 <p>Façade avant, novembre 2022. Source : Ville de Gatineau</p>
<b>Dénomination :</b>	École Monseigneur Charbonneau	
<b>Secteur (ex ville) :</b>	Buckingham	
<b>Sous-secteur (quartier) :</b>	Saint-Luc	
<b>Matricule :</b>	8849-73-9807-0-000-0000	
<b>Typologie :</b>	école	
<b>Usage actuel :</b>	école primaire	
<b>Usage d'origine :</b>	école primaire	
<b>Date de construction :</b>	1963-1964	
<b>Architecte :</b>	Département de l'Instruction publique	

**Statut(s) ou désignation(s)**

<b>Statut :</b>	<b>Catégorie :</b>	<b>Autorité :</b>	<b>Date :</b>
s/o	s/o	s/o	s/o

**2 - CARACTÉRISTIQUES ARCHITECTURALES**
**Volumétrie**

<b>Plan :</b>	rectangulaire
<b>Nombre d'étages :</b>	1

**Élévation(s)**

<b>Description :</b>	<b>Matériaux principaux :</b>
façades	brique rouge; stuc; panneaux métalliques rainurés

**Toiture(s)**

<b>Description :</b>	<b>Matériaux principaux :</b>
à 2 versants	asphalte en rouleau

**Élément(s) en saillie**

<b>Description :</b>	<b>Matériaux principaux :</b>
avant-toit surplombant	métal (avant-toit, soffite); métal ou bois peint (chevron)

**Ouvertures**

**Composition :** fenêtres en bandeau, en travées alignées avec la structure du toit; fenêtres rectangulaires ponctuelles

**Porte de l'entrée principale**

Type :	Matériaux principaux :
à 2 battants	verre; métal

**Fenêtres**

Type(s) :	Matériaux principaux :
bandeau, composé	verre; métal (pas d'origine)
rectangulaire, composé	verre; métal

**Autres**

Type :	Matériaux principaux :
porche dans-cœuvre	brique rouge; panneau métallique rainuré

**Ornements**

Emplacement(s) :	Type(s) :	Matériaux principaux :
s/o	s/o	s/o

**Œuvres d'art, œuvres commémoratives et emblèmes intégrés à l'architecture**

Emplacement(s) :	Type(s) :	Matériaux principaux :
s/o	s/o	s/o

**État**

État physique :	bon état apparent
État d'authenticité :	altération mineure (réversible)

**3 - CARACTÉRISTIQUES CONTEXTUELLES**

<b>Milieu d'implantation :</b>	secteur résidentiel de village
<b>Type d'implantation :</b>	pavillonnaire, en retrait de la rue
<b>Fait partie d'un ensemble moderne planifié :</b>	ensemble de l'école Monseigneur Charbonneau et l'église Saint-Luc (fiche B-SI-39 / 680 rue Bergeron)
<b>Fait partie d'un secteur :</b>	s/o
<b>Relation(s) avec le contexte environnant (vues et percées visuelles, lien fonctionnel, etc.) :</b>	façade principale visible depuis la rue Allaire; façade arrière visible depuis la rue Bergeron et le stationnement de l'église Saint-Luc
<b>Bâtiment(s) secondaire(s) ou complémentaire(s) :</b>	s/o

**4 - CARACTÉRISTIQUES PAYSAGÈRES**

<b>Topographie (nivellement) :</b>	plate
<b>Principales composantes paysagères:</b>	retrait avant aménagé avec pelouses, arbres et mâ; terrains de récréation en revêtement minéral, sable et gazon; clôtures
<b>Aménagement des circulations piétonnières et véhiculaires :</b>	séparé
<b>Œuvre(s) d'art :</b>	s/o
<b>Autres caractéristiques d'intérêt :</b>	s/o

**5 - INFORMATIONS HISTORIQUES**

<b>Mandataire(s), propriétaire(s) d'origine :</b>	Commission scolaire catholique de Buckingham
<b>Architecte(s), concepteur(s) :</b>	n/c
<b>Entrepreneur général :</b>	Maison Ulysse Tremblay et fils
<b>Autres (ingénieur, paysagiste, designer d'intérieur, etc.) :</b>	Bélasky-House-Renaud (ingénieurs-conseils)

## Synthèse

Construite en 1964 selon un plan type du Département de l'Instruction publique, l'école Monseigneur Charbonneau est une école primaire mixte qui comportait originellement 10 classes. Elle est nommée en l'honneur de Mgr Paul-Émile Charbonneau, premier évêque du nouveau diocèse de Hull, érigé en 1963.

Sa construction intervient dans un contexte de transformation du territoire et de croissance de la population étudiante. L'école étant située dans la paroisse Saint-Luc, fondée également en 1964, les premières messes de cette paroisse sont célébrées dans le gymnase de l'école dès la fin des travaux.

L'expression architecturale de l'édifice est simple et découle des composantes fonctionnelles et structurelles, conformément aux idées défendues par le mouvement d'architecture moderniste. Il s'agit d'un volume linéaire d'un étage couronné de toits à deux versants. Les avant-toits surplombants sont soutenus par des chevrons exposés. Les façades sont caractérisées par une alternance de surfaces de briques et de fenêtres identiques qui se répètent sur toute la longueur. Les accès sont en recul du plan des façades.

En 1968, l'église Saint-Luc (voir fiche B-SI-39 / 680 rue Bergeron) est érigée à l'arrière, en tant qu'annexe à l'école, tout juste derrière le gymnase. Ce concept d'église-école, qui permet d'économiser pratiquement les deux tiers du coût réel de construction d'une église, est un concept novateur pour l'époque et, semble-t-il, le premier cas du genre au Québec. Ce concept traduit également l'émergence d'une nouvelle conception du lieu de culte à la suite du Concile Vatican II. À l'intérieur, l'espace entre le gymnase et l'église est divisé par des portes coulissantes. Au besoin, il est alors possible d'ouvrir ces portes, créant ainsi une vaste salle pouvant accueillir plusieurs centaines de fidèles additionnels à même le gymnase.

L'école a été modifiée à quelques reprises à des dates inconnues. Une annexe a été ajoutée vers le nord, ses fenêtres en bandeau ont été remplacées et un toit à pignon a été ajouté au-dessus du porche de l'entrée principale.

## 6 – ANALYSE D'INTÉRÊT PATRIMONIAL

<b>Niveau :</b>	fort
<b>Intérêt(s) associé(s) :</b>	historique, technologique, architectural et urbanistique
<b>Justification :</b>	témoin à l'échelle du secteur de transformations urbanistiques, sociales et économiques; usage notable; nouvelles techniques constructives; plusieurs caractéristiques d'un style architectural moderne; exploration formelle; expression fonctionnelle; altération rehaussant l'intérêt; unicité dans son secteur et dans son corpus typologique; point de repère; partie d'un ensemble moderne planifié
<b>Thème(s) associé(s) :</b>	thème 1: l'Église sous la modernité thème 5 : la transformation du territoire thème 6 : l'accélération des développements technologiques et scientifiques
<b>Justification :</b>	thème 1 : l'église pour la communauté; impact des évolutions théologiques sur l'organisation des lieux de culte; dominance de l'Église catholique; thème 5 : augmentation de la taille des villes; thème 6 : nouvelle perception du bien-être des usagers
<b>Composantes significatives :</b>	implantation pavillonnaire, volumétrie, composition et disposition des ouvertures (fenêtres, porches dans-œuvre) et façades, rapport avec l'église Saint-Luc

7.1 – PHOTOGRAPHIES ACTUELLES



Image 1 : Vue aérienne, vers 2017. Source : Google Earth



Image 2 : Façade avant, novembre 2022. Source : Ville de Gatineau



Image 3 : Détail façade, novembre 2022. Source : Ville de Gatineau



7.2 – IMAGES HISTORIQUES



Image 1 : Façade avant, années 1960  
Source : Ville de Gatineau



Image 2 : Façade avant, années 1990  
Source : Société d'histoire de Buckingham

**8 – RESSOURCES BIBLIOGRAPHIQUES**

Le Bulletin de Buckingham (28 février 1963). Une nouvelle école au coût de \$200,00 sera bientôt construite à Buckingham. *Le Bulletin de Buckingham*, 1. BAnQ : [https://diffusion.banq.qc.ca/pdfjs-1.6.210-dist\\_banq/web/pdf.php/u-Rg45oFMzYm7wNxDnE9Vg.pdf](https://diffusion.banq.qc.ca/pdfjs-1.6.210-dist_banq/web/pdf.php/u-Rg45oFMzYm7wNxDnE9Vg.pdf)

Le Droit (12 juillet 1963). Buckingham attendra la décision de Québec. *Le Droit*, 15. BAnQ : [https://diffusion.banq.qc.ca/pdfjs-1.6.210-dist\\_banq/web/pdf.php/u3XhHCfbcF6O2vGobVvwyBQ.pdf#page=2](https://diffusion.banq.qc.ca/pdfjs-1.6.210-dist_banq/web/pdf.php/u3XhHCfbcF6O2vGobVvwyBQ.pdf#page=2)

Le Droit (7 août 1963). La maison Ulysse Tremblay construira la nouvelle école. *Le Droit*, 19. BAnQ : [https://diffusion.banq.qc.ca/pdfjs-1.6.210-dist\\_banq/web/pdf.php/iz79hkrKVZhf8pvnOlgTFg.pdf#page=3](https://diffusion.banq.qc.ca/pdfjs-1.6.210-dist_banq/web/pdf.php/iz79hkrKVZhf8pvnOlgTFg.pdf#page=3)

Le Droit (28 septembre 1963). Bénédiction du terrain de l'école Mgr Charbonneau. *Le Droit*, 14. BAnQ : [https://diffusion.banq.qc.ca/pdfjs-1.6.210-dist\\_banq/web/pdf.php/jrx-BrvuDEmpjkPIkRU6IA.pdf](https://diffusion.banq.qc.ca/pdfjs-1.6.210-dist_banq/web/pdf.php/jrx-BrvuDEmpjkPIkRU6IA.pdf)

Le Bulletin de Buckingham (3 octobre 1963). Début des travaux de la nouvelle école. *Le Bulletin de Buckingham*, 9. BAnQ : [https://diffusion.banq.qc.ca/pdfjs-1.6.210-dist\\_banq/web/pdf.php/UR7UpyDDEmLco8QWiJNrNw.pdf](https://diffusion.banq.qc.ca/pdfjs-1.6.210-dist_banq/web/pdf.php/UR7UpyDDEmLco8QWiJNrNw.pdf)

Le Bulletin de Buckingham (23 avril 1964). À propos : L'école Mgr. Charbonneau sera terminée ... *Le Bulletin de Buckingham*, 2. BAnQ : [https://diffusion.banq.qc.ca/pdfjs-1.6.210-dist\\_banq/web/pdf.php/-8OzNsTILYkRQqNjL3vzUQ.pdf](https://diffusion.banq.qc.ca/pdfjs-1.6.210-dist_banq/web/pdf.php/-8OzNsTILYkRQqNjL3vzUQ.pdf)

Le Bulletin de Buckingham (12 décembre 1968). Mrg. P.-E. Charbonneau et l'église St-Luc. *Le Bulletin de Buckingham*, 9. BAnQ : [https://diffusion.banq.qc.ca/pdfjs-1.6.210-dist\\_banq/web/pdf.php/xqlXwLHM11dXHFrXQ9WkQA.pdf](https://diffusion.banq.qc.ca/pdfjs-1.6.210-dist_banq/web/pdf.php/xqlXwLHM11dXHFrXQ9WkQA.pdf)

Le Droit (14 décembre, 1964). À Buckingham. L'évêque de Hull bénit l'école Mgr Charbonneau. *Le Droit*, 19. BAnQ : [https://diffusion.banq.qc.ca/pdfjs-1.6.210-dist\\_banq/web/pdf.php/pPqjiLktP68jrapwCXsBpA.pdf](https://diffusion.banq.qc.ca/pdfjs-1.6.210-dist_banq/web/pdf.php/pPqjiLktP68jrapwCXsBpA.pdf)

Nom du bien : École Monseigneur Charbonneau

Évaluation : fort

**Analyse par intérêt**

Intérêts	Critères	Pointage
Historique	Contexte particulier de construction	2
	Association à un fait historique / Association avec un personnage ou à un groupe significatif	0
	Usage originel ou ancien notable	2
Technologique	Progrès technologique, nouvelles techniques constructives et nouveaux matériaux	1
Architectural	Association à la période moderne	2
	Exploration formelle et esthétique	1
	Expression fonctionnelle	1
	Altération positive	1
	Unicité	2
	Association à un architecte	0
Artistique	Composante artistique	0
Paysager et urbanistique	Point de repère	2
	Fait partie d'un ensemble moderne planifié	3
	Composition paysagère	0
Authenticité		1
Intégrité		2
<b>Total</b>		<b>20</b>


**Analyse par thématique**

Thématiques	Association
Thème 1 - L'Église sous la modernité	forte
Thème 2 - Le développement des institutions publiques	s/o
Thème 3 - Les concurrences gouvernementales et territoriales	s/o
Thème 4 - La croissance de l'économie de service	s/o
Thème 5 - La transformation du territoire	forte
Thème 6 - L'accélération des développements technologiques et scientifiques	moyenne

**Échelle de pointage**

Maximum	36
Supérieur	26 à 33
Fort	18 à 25
Moyen	10 à 17
Faible	9 et -

**1 - RENSEIGNEMENTS GÉNÉRAUX**

<b>Adresse :</b>	402, rue Bélanger	 <p>Façade avant, novembre 2022. Source : Ville de Gatineau</p>
<b>Dénomination :</b>	École Saint-Laurent; ancienne Académie Saint-Laurent	
<b>Secteur (ex ville) :</b>	Buckingham	
<b>Sous-secteur (quartier) :</b>	Petit Québec	
<b>Matricule :</b>	8950-66-1650-0-000-0000	
<b>Typologie :</b>	école	
<b>Usage actuel :</b>	école primaire	
<b>Usage d'origine :</b>	couvent et école (primaire et secondaire)	
<b>Date de construction :</b>	1952-1953	
<b>Architecte :</b>	Raymond Dufresne	

**Statut(s) ou désignation(s)**

Statut :	Catégorie :	Autorité :	Date :
s/o	s/o	s/o	s/o

**2 - CARACTÉRISTIQUES ARCHITECTURALES**
**Volumétrie**

<b>Plan :</b>	en L, composé de 2 rectangles à l'intersection desquels se situe l'entrée
<b>Nombre d'étages :</b>	3

**Élévation(s)**

Description :	Matériaux principaux :
façades	brique rouge-orange et rouge; pierre ou pierre artificielle

**Toiture(s)**

Description :	Matériaux principaux :
plate	n/d

**Élément(s) en saillie**

Description :	Matériaux principaux :
portique avec marquise	brique rouge-orange; pierre ou pierre artificielle; métal
mât	métal

## Ouvertures

**Composition :** aile nord-sud avec des fenêtres en bandeau et des fenêtres rectangulaires en série étroite; aile est-ouest avec des fenêtres rectangulaires (presque carrées) et triangulaires; alignement horizontal des fenêtres et des portes

### Porte de l'entrée principale

Type :	Matériaux principaux :
à 2 battants avec tierces	verre; métal

### Fenêtres

Type(s) :	Matériaux principaux :
bandeau, composé	verre; métal (pas d'origine)
rectangulaire, à guillotine	verre; métal
triangulaire, composé	verre; métal (pas d'origine)

### Autres

Type :	Matériaux principaux :
s/o	s/o

## Ornements

Emplacement(s) :	Type(s) :	Matériaux principaux :
s/o	s/o	s/o

## Œuvres d'art, œuvres commémoratives et emblèmes intégrés à l'architecture

Emplacement(s) :	Type(s) :	Matériaux principaux :
façade ouest de l'aile d'orientation nord-sud	croix	métal

## État

État physique :	bon état apparent
État d'authenticité :	altération mineure (réversible)

**3 - CARACTÉRISTIQUES CONTEXTUELLES**

<b>Milieu d'implantation :</b>	secteur résidentiel; à proximité d'un chemin de fer
<b>Type d'implantation :</b>	pavillonnaire, bordé par 2 rues, des résidences et un stationnement
<b>Fait partie d'un ensemble moderne planifié :</b>	s/o
<b>Fait partie d'un secteur :</b>	ancien noyau villageois de Buckingham
<b>Relation(s) avec le contexte environnant (vues et percées visuelles, lien fonctionnel, etc.) :</b>	visibilité depuis 2 rues
<b>Bâtiment(s) secondaire(s) ou complémentaire(s) :</b>	s/o

**4 - CARACTÉRISTIQUES PAYSAGÈRES**

<b>Topographie (nivellement) :</b>	légèrement ascendante
<b>Principales composantes paysagères:</b>	retraits de la rue aménagés avec des terrains de récréations en sable, gazon ou asphalte et bordés d'arbres; stationnements; clôtures
<b>Aménagement des circulations piétonnières et véhiculaires :</b>	séparé
<b>Œuvre(s) d'art :</b>	s/o
<b>Autres caractéristiques d'intérêt :</b>	s/o

**5 - INFORMATIONS HISTORIQUES**

<b>Mandataire(s), propriétaire(s) d'origine :</b>	Commission scolaire de Buckingham
<b>Architecte(s), concepteur(s) :</b>	Raymond Dufresne
<b>Entrepreneur général :</b>	Donat St-Amour
<b>Autres (ingénieur, paysagiste, designer d'intérieur, etc.) :</b>	n/d

## Synthèse

L'actuelle école Saint-Laurent (originellement l'Académie Saint-Laurent) est érigée en 1952-1953 selon les plans de l'architecte montréalais Raymond Dufresne.

Elle remplace le couvent et l'Académie Saint-Laurent, une institution pour jeunes filles construite sur le même terrain en 1893 pour le compte des Sœurs Grises de la Croix. Un peu plus d'un demi-siècle après sa construction, cet immeuble devient trop étroit pour répondre aux besoins d'une population alors en progression constante.

Le gouvernement provincial accepte de financer les travaux de construction d'un nouvel immeuble, à condition que la Commission scolaire de Buckingham devienne propriétaire des lieux. Celle-ci acquiert donc la propriété des religieuses, puis fait construire un nouvel immeuble tout juste derrière celui du XIXe siècle. Ce dernier est ensuite démoli une fois le chantier terminé.

La nouvelle Académie Saint-Laurent, composée de deux volumes implantés selon un plan en L, comporte originellement une résidence pour les religieuses enseignantes ainsi qu'une chapelle (identifiable par la présence de fenêtres triangulaires) dans le volume implanté face à la rue Joseph. Le volume bordant la rue Bélanger comporte quant à lui 22 salles de classe. 14 sont originellement destinées aux jeunes filles catholiques françaises, tandis que les huit autres sont réservées aux filles et aux garçons anglophones de la paroisse Our Lady of Victory.

L'école, comme d'autres construites au Québec dans l'époque de l'après-guerre pour répondre à la croissance démographique, présente des caractéristiques modernistes du style international. Les volumes simples et rectangulaires sont dotés de façades et de détails épurés et mettent l'accent sur les lignes horizontales, notamment par la présence de fenêtres en bandeaux.

L'école est désormais mixte et laïque. Au niveau des modifications extérieures visibles, notons le remplacement de l'ensemble des ouvertures dont les assemblages diffèrent de ceux d'origine.

## 6 – ANALYSE D'INTÉRÊT PATRIMONIAL

<b>Niveau :</b>	moyen
<b>Intérêt(s) associé(s) :</b>	historique, architectural, artistique, paysager et urbanistique
<b>Justification :</b>	témoignage à l'échelle du secteur de transformations sociales et urbanistiques; association à l'échelle du secteur avec un groupe significatif; usage notable; plusieurs caractéristiques d'un style architectural moderne; exploration formelle; expression fonctionnelle par l'ensemble de ses composantes; unicité dans son secteur; association à un architecte identifié; composante emblématique; point de repère; composition paysagère
<b>Thème(s) associé(s) :</b>	thème 1 : l'église sous la modernité thème 5 : la transformation du territoire
<b>Justification :</b>	thème 1 : la dominance de l'Église catholique; thème 5 : l'augmentation de la population
<b>Composantes significatives :</b>	implantation pavillonnaire, volumétrie, dispositions et formes des fenêtres et entrées, matérialité (brique, pierre ou pierre artificielle), croix

**7.1 – PHOTOGRAPHIES ACTUELLES**



Image 1 : Vue aérienne, vers 2017. Source : Google Earth



Image 2 : Façade avant, novembre 2022. Source : Ville de Gatineau



Image 3 : Façade avant, novembre 2022. Source : Ville de Gatineau



Image 4 : Détail façade, novembre 2022. Source : Ville de Gatineau



Image 5 : Détail façade, novembre 2022. Source : Ville de Gatineau



Image 6 : Détail entrée, novembre 2022. Source : Ville de Gatineau



Image 7 : Façade latérale gauche, novembre 2022.  
Source : Ville de Gatineau



Image 8 : Façade latérale gauche / arrière, juillet 2022.  
Source : Google Street View



7.2 – IMAGES HISTORIQUES



Image 1 : Couvent et Académie Saint-Laurent, années 1890.  
Auteur : Rodolphe Léger. Source : BANQ



Image 2 : Couvent et Académie Saint-Laurent, années 1930.  
Auteur : Rodolphe Léger. Source : BANQ



Image 3 : Esquisse, 1952. Auteur : Raymond Dufresne  
Source : La Patrie, 25 mai 1952



Image 4 : Façade avant / latérale gauche, années 1950.  
Source : Société d'histoire de Buckingham



Image 5 : Façade avant, années 1950.  
Source : Société d'histoire de Buckingham

**8 – RESSOURCES BIBLIOGRAPHIQUES**

La Patrie (25 mai 1952). Un nouveau Couvent. *La Patrie*, 98. BAnQ : [https://diffusion.banq.qc.ca/pdfjs-1.6.210-dist\\_banq/web/pdf.php/zkZUZ5uRReGD4vy3TqEPdQ.pdf](https://diffusion.banq.qc.ca/pdfjs-1.6.210-dist_banq/web/pdf.php/zkZUZ5uRReGD4vy3TqEPdQ.pdf)

Lapointe, P.-L. (1990). *Au cœur de la Basse-Lièvre, la ville de Buckingham de ses origines à nos jours 1824- 1990*, 193-194 et 333-335. Ville de Buckingham.

Le Droit (25 janvier 1952). Nouveau couvent pour les élèves des Sœurs Grises. *Le Droit*, 4. BAnQ : [https://diffusion.banq.qc.ca/pdfjs-1.6.210-dist\\_banq/web/pdf.php/P\\_00\\_zXh-4DxAmeVmjPqlw.pdf](https://diffusion.banq.qc.ca/pdfjs-1.6.210-dist_banq/web/pdf.php/P_00_zXh-4DxAmeVmjPqlw.pdf)

Léger, R. (ca 1890-1900). *Couvent et Académie Saint-Laurent des Sœurs Grises de la Croix à Buckingham*. Photographies. Fonds James Maclaren Company. BAnQ : <https://numerique.banq.qc.ca/patrimoine/details/52327/4503188?docsearchtext=saint-laurent%20buckingham>

Léger, R. (ca 1930-1940). *Couvent Saint-Laurent à Buckingham*. Photographies. Fonds Rodolphe Léger. BAnQ : <https://numerique.banq.qc.ca/patrimoine/details/52327/3221242?docref=A8pviNxB2bPnlNecPuU7uQ>

Ville de Buckingham (s. d.). *Programme- Souvenir. 75e anniversaire*. Ville de Buckingham.

Ville de Gatineau (s. d.). *École St-Laurent de Buckingham, 130 ans d'histoire 1869-1999*. Collection d'articles et de chroniques.

Nom du bien : École Saint-Laurent, ancienne Académie Saint-Laurent

Évaluation : moyen

**Analyse par intérêt**

Intérêts	Critères	Pointage
Historique	Contexte particulier de construction	1
	Association à un fait historique / Association avec un personnage ou à un groupe significatif	1
	Usage originel ou ancien notable	2
Technologique	Progrès technologique, nouvelles techniques constructives et nouveaux matériaux	0
Architectural	Association à la période moderne	2
	Exploration formelle et esthétique	1
	Expression fonctionnelle	2
	Altération positive	0
	Unicité	1
	Association à un architecte	1
Artistique	Composante artistique	1
Paysager et urbanistique	Point de repère	2
	Fait partie d'un ensemble moderne planifié	0
	Composition paysagère	0
Authenticité		1
Intégrité		1
<b>Total</b>		<b>16</b>


**Analyse par thématique**

Thématiques	Association
Thème 1 - L'Église sous la modernité	forte
Thème 2 - Le développement des institutions publiques	s/o
Thème 3 - Les concurrences gouvernementales et territoriales	s/o
Thème 4 - La croissance de l'économie de service	s/o
Thème 5 - La transformation du territoire	moyenne
Thème 6 - L'accélération des développements technologiques et scientifiques	s/o

**Échelle de pointage**

Maximum	36
Supérieur	26 à 33
Fort	18 à 25
Moyen	10 à 17
Faible	9 et -

**1 - RENSEIGNEMENTS GÉNÉRAUX**

Adresse :	680, rue Bergeron	 <p>Façade avant, novembre 2022. Source : Ville de Gatineau</p>
Dénomination :	Église Saint-Luc	
Secteur (ex ville) :	Buckingham	
Sous-secteur (quartier) :	Saint-Luc	
Matricule :	8849-83-2507-0-000-0000	
Typologie :	église	
Usage actuel :	église	
Usage d'origine :	église	
Date de construction :	1969	
Architecte :	Jean-Serge Lefort	

**Statut(s) ou désignation(s)**

Statut :	Catégorie :	Autorité :	Date :
s/o	s/o	s/o	s/o

**2 - CARACTÉRISTIQUES ARCHITECTURALES**
**Volumétrie**

Plan :	trapézoïdal en forme d'éventail, avec pan courbe et avant-corps sur l'axe central
Nombre d'étages :	1

**Élévation(s)**

Description :	Matériaux principaux :
façade principale	brique, stuc
façades latérales	brique, stuc

**Toiture(s)**

Description :	Matériaux principaux :
à 2 versants au profil d'avant-toit incliné	bardeaux d'asphalte

**Élément(s) en saillie**

Description :	Matériaux principaux :
portique	béton, stuc, métal
clocher	béton, stuc, métal

## Ouvertures

**Composition :** façade principale courbée composée de verrière disposée sur la travée centrale, formée de 2 pans en retrait, avec portail en projection formé de front aveugle de courbure renversée et portes disposées sur les pans obliques en arrière; larges fenêtres rectangulaires divisées en travées aux façades

### Porte de l'entrée principale

Type :	Matériaux principaux :
à 2 battants vitrés, avec imposte et tierces	verre, métal

### Fenêtres

Type(s) :	Matériaux principaux :
verrière à 2 pans inclinés	verre, métal
rectangulaire composé	verre, métal

### Autres

Type :	Matériaux principaux :
s/o	s/o

## Ornements

Emplacement(s) :	Type(s) :	Matériaux principaux :
clocher	lattis	métal

## Œuvres d'art, œuvres commémoratives et emblèmes intégrés à l'architecture

Emplacement(s) :	Type(s) :	Matériaux principaux :
clocher	croix	métal

## État

<b>État physique :</b>	bon état apparent
<b>État d'authenticité :</b>	apparence initiale complète avec altération positive

**3 - CARACTÉRISTIQUES CONTEXTUELLES**

Milieu d'implantation :	secteur résidentiel
Type d'implantation :	pavillonnaire
Fait partie d'un ensemble moderne planifié :	ensemble formé par l'école Monseigneur Charbonneau (Voir fiche B-SI-174 / 661, rue Allaire) et l'église Saint-Luc
Fait partie d'un secteur :	s/o
Relation(s) avec le contexte environnant (vues et percées visuelles, lien fonctionnel, etc.) :	visible depuis la rue, au fond d'espace libre aménagé en aire de stationnement
Bâtiment(s) secondaire(s) ou complémentaire(s) :	s/o

**4 - CARACTÉRISTIQUES PAYSAGÈRES**

Topographie (nivellement) :	léger dénivelé
Principales composantes paysagères:	aire de stationnements en face de l'église entourée de bandes de pelouses, arbres au long de la rue, arbustes, parterres fleuris, lampadaires
Aménagement des circulations piétonnières et véhiculaires :	mixte
Œuvre(s) d'art :	s/o
Autres caractéristiques d'intérêt :	s/o

**5 - INFORMATIONS HISTORIQUES**

Mandataire(s), propriétaire(s) d'origine :	Fabrique Saint-Luc
Architecte(s), concepteur(s) :	Jean-Serge Lefort
Entrepreneur général :	Ulysse Tremblay et Fils, Denis Tremblay
Autres (ingénieur, paysagiste, designer d'intérieur, etc.) :	Georges Ayotte (artiste, décorateur)

## Synthèse

La paroisse Saint-Luc est fondée à Buckingham du côté ouest de la rivière du Lièvre en 1964. C'est également au cours de cette même année que l'école primaire Monseigneur-Charbonneau (Voir fiche B-SI-174 / 661, rue Allaire) est érigée sur un vaste terrain transversal bordé par les actuelles rues Allaire et Bergeron. Dès la construction terminée, les messes sont célébrées dans le gymnase de cette école.

En 1968, les marguilliers de la paroisse optent pour la construction d'une église annexée à l'école primaire, tout juste derrière le gymnase, plutôt que pour la construction d'une église traditionnelle. Ce concept d'église-école, qui permet d'économiser pratiquement les deux tiers du coût réel de construction d'une église, est alors un concept novateur pour l'époque et, semble-t-il, le premier cas du genre au Québec. Ce concept traduit également l'émergence d'une nouvelle conception du lieu de culte à la suite du Concile Vatican II.

La nouvelle église, dont les plans sont conçus par l'architecte Jean-Serge Lefort, est terminée en 1969. Elle est formée par un volume de forme trapézoïdale s'élargissant vers la rue Bergeron, derrière lequel se dresse un volume rectangulaire de plus petit format qui est relié au gymnase. À l'intérieur, l'espace entre l'église et le gymnase est divisé par des portes coulissantes. Au besoin, il est possible d'ouvrir ces portes, créant ainsi une vaste salle pouvant accueillir plusieurs centaines de fidèles additionnels à même le gymnase.

L'immeuble est d'aspect relativement sobre et sa façade principale avec pan courbe est divisée en trois travées. La travée centrale, qui accueille l'entrée et une verrière, est délimitée par deux murets implantés en angle. L'un de ces murets se prolonge par ailleurs jusqu'au-dessus du niveau du toit et forme le clocher. Un vestibule d'entrée saillant a été ajouté à la base de ces murets à une date inconnue.

### 6 – ANALYSE D'INTÉRÊT PATRIMONIAL

<b>Niveau :</b>	fort
<b>Intérêt(s) associé(s) :</b>	historique, technologique, architectural, artistique, paysager et urbanistique
<b>Justification :</b>	témoin des transformations sociales et urbanistiques à l'échelle de la ville; usage notable; nouvelles techniques constructives; plusieurs caractéristiques d'un style architectural moderne; expression du programme fonctionnel; expression fonctionnelle; altération positive; unicité dans son secteur et dans son corpus typologique; association avec un architecte identifié; composante emblématique; ensemble planifié avec l'école; point de repère; composition paysagère
<b>Thème(s) associé(s) :</b>	thème 1: l'église sous la modernité thème 5 : la transformation du territoire
<b>Justification :</b>	thème 1 : dominance de l'Église catholique; l'église pour la communauté; thème 5 : augmentation de la taille des villes et de la population
<b>Composantes significatives :</b>	implantation urbaine, articulation de la volumétrie, profil des avant-toits, matérialité, clocher, disposition de pans des courbures renversées sur la façade principale, connexion avec l'école

7.1 – PHOTOGRAPHIES ACTUELLES



Image 1 : Vue aérienne, novembre 2022. Source : Studio Versa



Image 2 : Détail clocher, novembre 2022. Source : Ville de Gatineau



Image 3 : Façade avant, juin 2023. Source : Ville de Gatineau



Image 4 : Façade latérale droite, juin 2023.  
Source : Ville de Gatineau



7.2 – IMAGES HISTORIQUES

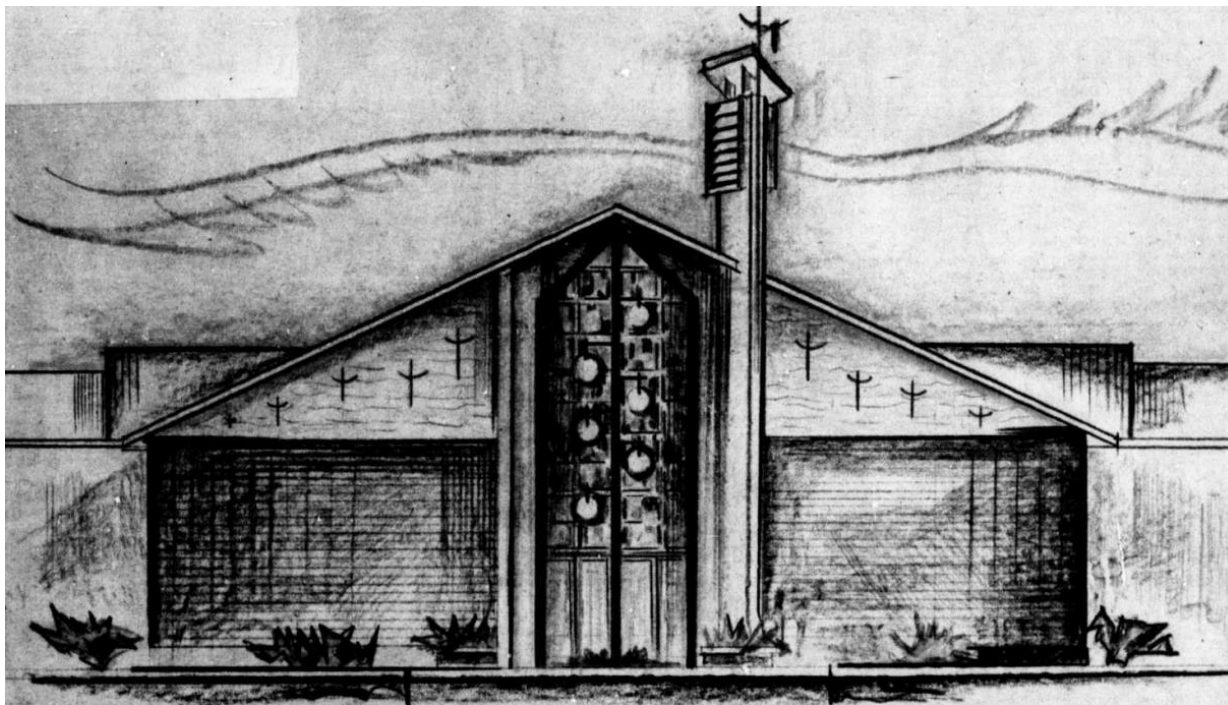


Image 1 : Esquisse, 1968

Source : Le Bulletin de Buckingham, 14 novembre 1968

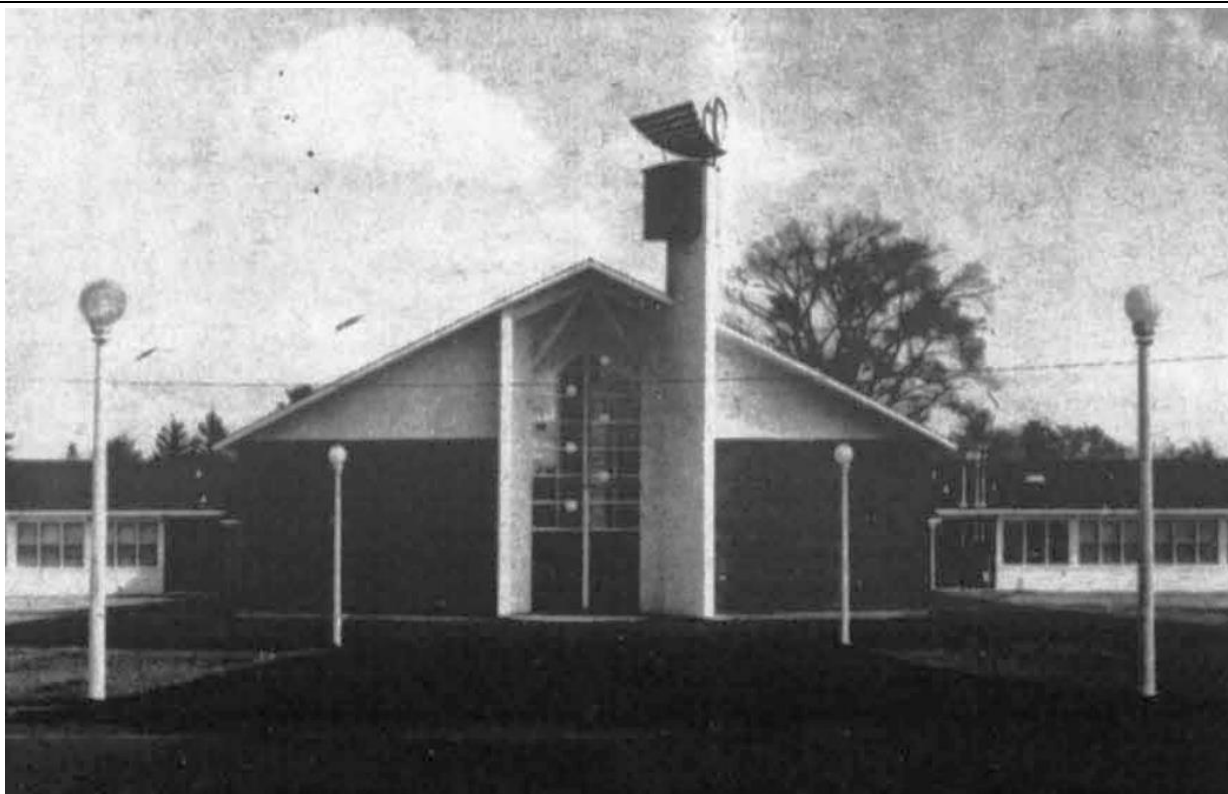


Image 2 : Façade avant, 1969

Source : La Vallée de la Petite-Nation, 23 octobre 1969

**8 – RESSOURCES BIBLIOGRAPHIQUES**

Fondation du patrimoine religieux du Québec (2003). Fiche de l'inventaire 2003-07-029. *Inventaire des lieux de culte du Québec*.

Le Bulletin Buckingham (14 novembre 1968). Maquette de l'église St-Luc. *Le Bulletin Buckingham*, 1. BAnQ : [https://diffusion.banq.qc.ca/pdfjs-1.6.210-dist\\_banq/web/pdf.php/HHwb0CDxwZPvHR9vnhofuQ.pdf](https://diffusion.banq.qc.ca/pdfjs-1.6.210-dist_banq/web/pdf.php/HHwb0CDxwZPvHR9vnhofuQ.pdf)

*Le Bulletin de Buckingham* (12 décembre 1968). Mgr. P.-E. Charbonneau et l'église St-Luc. *Le Bulletin de Buckingham*, 9. BAnQ : [https://diffusion.banq.qc.ca/pdfjs-1.6.210-dist\\_banq/web/pdf.php/xqIXwLHM11dXHFrxQ9WkQA.pdf#page=9](https://diffusion.banq.qc.ca/pdfjs-1.6.210-dist_banq/web/pdf.php/xqIXwLHM11dXHFrxQ9WkQA.pdf#page=9)

*La Vallée de la Petite-Nation* (23 octobre 1969). Bénédiction de l'Eglise-école St-Luc à Buckingham. *La Vallée de la Petite-Nation*, 12. BAnQ : [https://diffusion.banq.qc.ca/pdfjs-1.6.210-dist\\_banq/web/pdf.php/hOscaAixtoG1pJHC95zxlw.pdf](https://diffusion.banq.qc.ca/pdfjs-1.6.210-dist_banq/web/pdf.php/hOscaAixtoG1pJHC95zxlw.pdf)

Nom du bien : Église Saint-Luc

Évaluation : fort

**Analyse par intérêt**

Intérêts	Critères	Pointage
Historique	Contexte particulier de construction	2
	Association à un fait historique / Association avec un personnage ou à un groupe significatif	0
	Usage originel ou ancien notable	2
Technologique	Progrès technologique, nouvelles techniques constructives et nouveaux matériaux	1
Architectural	Association à la période moderne	2
	Exploration formelle et esthétique	1
	Expression fonctionnelle	2
	Altération positive	1
	Unicité	2
	Association à un architecte	1
Artistique	Composante artistique	1
Paysager et urbanistique	Point de repère	2
	Fait partie d'un ensemble moderne planifié	3
	Composition paysagère	0
Authenticité		2
Intégrité		2
<b>Total</b>		<b>24</b>


**Analyse par thématique**

Thématiques	Association
Thème 1 - L'Église sous la modernité	forte
Thème 2 - Le développement des institutions publiques	s/o
Thème 3 - Les concurrences gouvernementales et territoriales	s/o
Thème 4 - La croissance de l'économie de service	s/o
Thème 5 - La transformation du territoire	moyenne
Thème 6 - L'accélération des développements technologiques et scientifiques	s/o

**Échelle de pointage**

Maximum	36
Supérieur	26 à 33
Fort	18 à 25
Moyen	10 à 17
Faible	9 et -

**1 - RENSEIGNEMENTS GÉNÉRAUX**

Adresse :	500, avenue de Buckingham	 <p>Façade avant, novembre 2022. Source : Ville de Gatineau</p>
Dénomination :	Ancienne succursale de la Banque provinciale du Canada	
Secteur (ex ville) :	Buckingham	
Sous-secteur (quartier) :	Centre de Buckingham	
Matricule :	8950-32-3744-0-000-0000	
Typologie :	banque	
Usage actuel :	banque	
Usage d'origine :	banque	
Date de construction :	1969	
Architecte :	n/c	

**Statut(s) ou désignation(s)**

Statut :	Catégorie :	Autorité :	Date :
s/o	s/o	s/o	s/o

**2 - CARACTÉRISTIQUES ARCHITECTURALES**
**Volumétrie**

Plan :	trapézoïdal
Nombre d'étages :	1

**Élévation(s)**

Description :	Matériaux principaux :
façade	brique chamois; bandeau métallique

**Toiture(s)**

Description :	Matériaux principaux :
plate	n/d

**Élément(s) en saillie**

Description :	Matériaux principaux :
s/o	s/o

## Ouvertures

**Composition :** devanture : portique en retrait au plan angulaire; niche angulaire (chute de dépôt); large bandeau en hauteur

### Porte de l'entrée principale

Type :	Matériaux principaux :
à 2 battants vitrés, avec tierces et imposte	verre; métal

### Fenêtres

Type(s) :	Matériaux principaux :
devanture	métal; verre

### Autres

Type :	Matériaux principaux :
s/o	s/o

## Ornements

Emplacement(s) :	Type(s) :	Matériaux principaux :
mur du portique	claustra	brique chamois

## Œuvres d'art, œuvres commémoratives et emblèmes intégrés à l'architecture

Emplacement(s) :	Type(s) :	Matériaux principaux :
s/o	s/o	s/o

## État

<b>État physique :</b>	bon état apparent
<b>État d'authenticité :</b>	altération mineure (réversible)

**3 - CARACTÉRISTIQUES CONTEXTUELLES**

Milieu d'implantation :	rue commerciale / mixte
Type d'implantation :	front de rue
Fait partie d'un ensemble moderne planifié :	s/o
Fait partie d'un secteur :	ancien noyau villageois de Buckingham
Relation(s) avec le contexte environnant (vues et percées visuelles, lien fonctionnel, etc.) :	visible depuis la rue
Bâtiment(s) secondaire(s) ou complémentaire(s) :	s/o

**4 - CARACTÉRISTIQUES PAYSAGÈRES**

Topographie (nivellement) :	plate
Principales composantes paysagères:	s/o
Aménagement des circulations piétonnières et véhiculaires :	séparé
Œuvre(s) d'art :	s/o
Autres caractéristiques d'intérêt :	s/o

**5 - INFORMATIONS HISTORIQUES**

Mandataire(s), propriétaire(s) d'origine :	La Banque provinciale du Canada
Architecte(s), concepteur(s) :	n/c
Entrepreneur général :	J. M. S. Corporation
Autres (ingénieur, paysagiste, designer d'intérieur, etc.) :	n/c

## Synthèse

La succursale de la Banque provinciale du Canada est construite en 1969 sur le site de l'ancien Théâtre Oasis. Elle est située sur l'avenue de Buckingham, soit l'ancienne rue principale du noyau villageois de Buckingham.

Le bâtiment d'un seul étage dispose d'un sous-sol, occupant un lot étroit et irrégulier. Cette disposition est évoquée dans la façade principale, dont les pans de murs disposés de chaque côté de la devanture et orientés obliquement par rapport à la rue forment deux retraits angulaires où est située l'entrée principale.

La façade est formée de murs parés de brique chamois et de généreux vitrages sous un large bandeau métallique continu qui accentue l'horizontalité de la composition. Un claustra, soit une paroi ajourée, borde l'entrée principale du côté droit.

En 1987, l'intérieur est réaménagé pour la Banque nationale du Canada par l'architecte Paul-Émile Beaulieu. L'immeuble, aujourd'hui occupé par une succursale de la Financière Fairstone, conserve toujours sa fonction d'institution financière d'origine.

## 6 – ANALYSE D'INTÉRÊT PATRIMONIAL

<b>Niveau :</b>	faible
<b>Intérêt(s) associé(s) :</b>	technologique, architectural
<b>Justification :</b>	nouvelles techniques constructives; plusieurs caractéristiques d'un style architectural moderne; exploration formelle et esthétique; expression du programme fonctionnel; unicité modérée dans son secteur
<b>Thème(s) associé(s) :</b>	thème 3 : les concurrences gouvernementales et territoriales
<b>Justification :</b>	thème 4 : construction de bâtiments commerciaux, tertiarisation de l'économie
<b>Composantes significatives :</b>	maçonnerie de brique chamois aux appareillages variés; claustra; retraits angulaires sur la rue; devanture intégrant vitrage, cadres métalliques et maçonnerie de brique

7.1 – PHOTOGRAPHIES ACTUELLES



Image 1 : Façade avant, novembre 2022. Source : Ville de Gatineau



Image 2 : Façade latérale droite, novembre 2022.  
Source : Ville de Gatineau



Image 3 : Détail entrée, novembre 2022. Source : Ville de Gatineau



Image 4 : Détail brique, novembre 2022. Source : Ville de Gatineau



**7.2 – IMAGES HISTORIQUES**

s/o

**8 – RESSOURCES BIBLIOGRAPHIQUES**

Beaulieu, P-E., dessinateur (1987). *Banque Nationale du Canada*. Plans d'architecture. Ville de Gatineau.

Le Bulletin de Buckingham (8 mai 1969). La Banque Provinciale à Buckingham. *Le Bulletin de Buckingham*, 6. BAnQ : [https://diffusion.banq.qc.ca/pdfjs-1.6.210-dist\\_banq/web/pdf.php/-7ZH1x\\_J79UJOpw\\_SVpmmQ.pdf](https://diffusion.banq.qc.ca/pdfjs-1.6.210-dist_banq/web/pdf.php/-7ZH1x_J79UJOpw_SVpmmQ.pdf)

Le Bulletin de Buckingham (23 octobre 1969). À l'ouverture de la Banque Provinciale à Buckingham. *Le Bulletin de Buckingham*, 6. BAnQ : [https://diffusion.banq.qc.ca/pdfjs-1.6.210-dist\\_banq/web/pdf.php/Y1cknNTTTvPi6p-852Lbg.pdf](https://diffusion.banq.qc.ca/pdfjs-1.6.210-dist_banq/web/pdf.php/Y1cknNTTTvPi6p-852Lbg.pdf)

Nom du bien : Ancienne succursale de la Banque provinciale du Canada

Évaluation : faible

**Analyse par intérêt**

Intérêts	Critères	Pointage
Historique	Contexte particulier de construction	0
	Association à un fait historique / Association avec un personnage ou à un groupe significatif	0
	Usage originel ou ancien notable	0
Technologique	Progrès technologique, nouvelles techniques constructives et nouveaux matériaux	1
Architectural	Association à la période moderne	2
	Exploration formelle et esthétique	1
	Expression fonctionnelle	1
	Altération positive	0
	Unicité	1
	Association à un architecte	0
Artistique	Composante artistique	0
Paysager et urbanistique	Point de repère	0
	Fait partie d'un ensemble moderne planifié	0
	Composition paysagère	0
Authenticité		1
Intégrité		2
<b>Total</b>		<b>9</b>


**Analyse par thématique**

Thématiques	Association
Thème 1 - L'Église sous la modernité	s/o
Thème 2 - Le développement des institutions publiques	s/o
Thème 3 - Les concurrences gouvernementales et territoriales	s/o
Thème 4 - La croissance de l'économie de service	moyenne
Thème 5 - La transformation du territoire	s/o
Thème 6 - L'accélération des développements technologiques et scientifiques	s/o

**Échelle de pointage**

Maximum	36
Supérieur	26 à 33
Fort	18 à 25
Moyen	10 à 17
Faible	9 et -

**1 - RENSEIGNEMENTS GÉNÉRAUX**

<b>Adresse :</b>	593, avenue Buckingham	 <p>Façade avant, novembre 2022. Source : Ville de Gatineau</p>
<b>Dénomination :</b>	Maison Lemieux	
<b>Secteur (ex ville) :</b>	Buckingham	
<b>Sous-secteur (quartier) :</b>	Centre de Buckingham	
<b>Matricule :</b>	8949-49-5202-0-000-0000	
<b>Typologie :</b>	maison isolée	
<b>Usage actuel :</b>	résidence	
<b>Usage d'origine :</b>	résidence	
<b>Date de construction :</b>	vers 1900; 1956	
<b>Architecte :</b>	n/c (initial); René Richard (1956)	

**Statut(s) ou désignation(s)**

Statut :	Catégorie :	Autorité :	Date :
s/o	s/o	s/o	s/o

**2 - CARACTÉRISTIQUES ARCHITECTURALES**
**Volumétrie**

<b>Plan :</b>	rectangulaire
<b>Nombre d'étages :</b>	2

**Élévation(s)**

Description :	Matériaux principaux :
façades	stuc texturé blanc; brique noire (pas d'origine)

**Toiture(s)**

Description :	Matériaux principaux :
à 4 versants (pyramidal)	bardeau d'asphalte

**Élément(s) en saillie**

Description :	Matériaux principaux :
marquises;	métal (revêtements pas d'origine)
cheminée	stuc texturé blanc; brique

**Ouvertures**

**Composition :** fenêtres rectangulaires isolées, jumelées, en triplet et en bandeaux, de dimensions variables; fenêtre en baie

**Porte de l'entrée principale**

Type :	Matériaux principaux :
à 1 battant	verre; bois ou métal peint (pas d'origine)

**Fenêtres**

Type(s) :	Matériaux principaux :
rectangulaire, ouvrable ou fixe	verre; métal (pas d'origine)
baie	verre; métal (pas d'origine)

**Autres**

Type :	Matériaux principaux :
s/o	s/o

**Ornements**

Emplacement(s) :	Type(s) :	Matériaux principaux :
s/o	s/o	s/o

**Œuvres d'art, œuvres commémoratives et emblèmes intégrés à l'architecture**

Emplacement(s) :	Type(s) :	Matériaux principaux :
façade principale	sculptures	métal

**État**

État physique :	bon état apparent
État d'authenticité :	altération mineure (réversible)

**3 - CARACTÉRISTIQUES CONTEXTUELLES**

Milieu d'implantation :	secteur résidentiel et commercial;
Type d'implantation :	pavillonnaire; en retrait de la rue
Fait partie d'un ensemble moderne planifié :	s/o
Fait partie d'un secteur :	ancien noyau villageois de Buckingham
Relation(s) avec le contexte environnant (vues et percées visuelles, lien fonctionnel, etc.) :	visible depuis la rue; marge de recul avant similaire à celle des maisons voisines
Bâtiment(s) secondaire(s) ou complémentaire(s) :	garage

**4 - CARACTÉRISTIQUES PAYSAGÈRES**

Topographie (nivellement) :	plat
Principales composantes paysagères:	retrait aménagé avec pelouse, arbres, parterres; voie d'accès minéralisée et gravelée
Aménagement des circulations piétonnières et véhiculaires :	mixte
Œuvre(s) d'art :	s/o
Autres caractéristiques d'intérêt :	s/o

**5 - INFORMATIONS HISTORIQUES**

Mandataire(s), propriétaire(s) d'origine :	n/c (initial); Dr Richard Lemieux (1956)
Architecte(s), concepteur(s) :	n/c (initial); René Richard (1956)
Entrepreneur général :	n/c (initial); René Richard (1956)
Autres (ingénieur, paysagiste, designer d'intérieur, etc.) :	n/d

## Synthèse

La maison située au 593, avenue de Buckingham est construite vers 1900 au cœur du noyau villageois de Buckingham. Elle est entièrement transformée en 1956 selon les plans de l'architecte René Richard. Son mandataire est le docteur Richard Lemieux qui, en plus d'y habiter, y loge son cabinet professionnel dans une section du rez-de-chaussée.

La rénovation de 1956 modernise radicalement l'apparence de la maison originelle de plan en « L », coiffée d'une toiture mansardée et agrémentée de lucarnes. L'immeuble remanié présente une volumétrie rectangulaire couronnée d'un toit pyramidal. Cette volumétrie, la galerie en angle au 2e étage, les fenêtres en bandeau et le revêtement en stuc blanc sont caractéristiques du style Prairie, un courant en vogue durant la première moitié du XX<sup>e</sup> siècle. Les marquises distinctives aux profils courbés (en façade avant et latérale gauche) relèvent cependant d'autres courants de l'architecture moderne, dont possiblement l'Art déco ou l'expressionnisme. Notons que l'emplacement originel de l'entrée principale de la résidence a été conservé à la suite des travaux, tandis qu'un accès secondaire a été ajouté sur le mur latéral gauche afin d'accéder au cabinet du docteur.

La maison conserve encore plusieurs caractéristiques de la rénovation de Richard. Les ouvertures ont été remplacées vers 1992, mais par des composantes qui conservent les divisions d'origine. Parmi les autres modifications apparentes, citons l'ajout d'une serre sur le mur latéral gauche, le remplacement de la brique en façade ainsi que l'ajout d'un parement métallique au-devant des marquises.

## 6 – ANALYSE D'INTÉRÊT PATRIMONIAL

<b>Niveau :</b>	moyen
<b>Intérêt(s) associé(s) :</b>	historique, architectural, artistique et paysager
<b>Justification :</b>	usage originel notable; plusieurs caractéristiques d'un style architectural moderne; exploration esthétique; expression fonctionnelle; altération positive; unicité dans son secteur et son corpus typologique; association à un architecte identifié; composante artistique; composition paysagère
<b>Thème(s) associé(s) :</b>	thème 6 : l'accélération des développements technologiques et scientifiques
<b>Justification :</b>	thème 6 : recherche et exploration spatiales et formelles
<b>Composantes significatives :</b>	implantation pavillonnaire, volumétrie, disposition des ouvertures (fenêtres, portes, galerie), matérialité (stuc, bandeau d'asphalte), marquises

7.1 – PHOTOGRAPHIES ACTUELLES



Photo 1 : Façade avant / latérale gauche, novembre 2022. Source : Ville de Gatineau



Photo 2 : Façade avant, novembre 2022. Source : Ville de Gatineau



Photo 3 : Détail entrée, mars 2022. Source : EVOQ Stratégies



Photo 4 : Façade latérale gauche, mars 2022. Source : EVOQ Stratégies



Photo 5 : Façade latérale droite, mars 2022. Source : EVOQ Stratégies



7.2 – IMAGES HISTORIQUES



Photo 1 : La résidence avant sa transformation (avant 1956). Auteur : Guy Lacombe

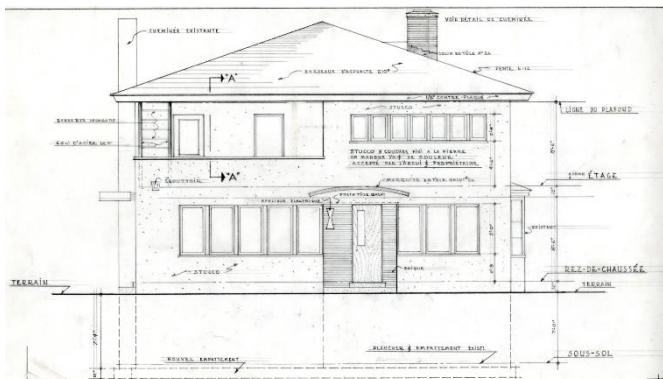


Photo 2 : Élévation avant, 1955. Auteur : René Richard. Source : BANQ



Photo 3 : Façade avant / latérale droite, vers 1956.  
Source : Guy Lacombe

**8 – RESSOURCES BIBLIOGRAPHIQUES**

Chenail, L. (juillet 1992) *Requête en vertu du règlement 1992-023 de la Ville de Buckingham, à la Ville de Buckingham, Service de l'urbanisme*. Ville de Gatineau.

Richard, R. (décembre 1955). *Le Relevé de la résidence du docteur M. R. Lemieux, Buckingham P. Q.* Dessins architecturaux. Fonds René Richard. BAnQ.

Richard, R. (janvier 1956). *Docteur Richard Lemieux, transformation de la résidence rue Principale Buckingham P. Q.* Dessins architecturaux. Fonds René Richard. BAnQ.

Nom du bien : Maison Lemieux

Évaluation : moyen

**Analyse par intérêt**

Intérêts	Critères	Pointage
Historique	Contexte particulier de construction	0
	Association à un fait historique / Association avec un personnage ou à un groupe significatif	0
	Usage originel ou ancien notable	2
Technologique	Progrès technologique, nouvelles techniques constructives et nouveaux matériaux	0
Architectural	Association à la période moderne	2
	Exploration formelle et esthétique	1
	Expression fonctionnelle	1
	Altération positive	1
	Unicité	2
	Association à un architecte	1
Artistique	Composante artistique	1
Paysager et urbanistique	Point de repère	0
	Fait partie d'un ensemble moderne planifié	0
	Composition paysagère	1
Authenticité		1
Intégrité		2
<b>Total</b>		<b>15</b>


**Analyse par thématique**

Thématiques	Association
Thème 1 - L'Église sous la modernité	s/o
Thème 2 - Le développement des institutions publiques	s/o
Thème 3 - Les concurrences gouvernementales et territoriales	s/o
Thème 4 - La croissance de l'économie de service	s/o
Thème 5 - La transformation du territoire	s/o
Thème 6 - L'accélération des développements technologiques et scientifiques	moyenne

**Échelle de pointage**

Maximum	36
Supérieur	26 à 33
Fort	18 à 25
Moyen	10 à 17
Faible	9 et -

**1 - RENSEIGNEMENTS GÉNÉRAUX**

Adresse :	490, rue Charles	 <p>Façade avant, novembre 2022. Source : Ville de Gatineau</p>
Dénomination :	Église Our Lady of Victory	
Secteur (ex ville) :	Buckingham	
Sous-secteur (quartier) :	Centre de Buckingham	
Matricule :	8950-43-4470-0-000-0000	
Typologie :	église	
Usage actuel :	église	
Usage d'origine :	église	
Date de construction :	1958-1959	
Architecte :	Auguste Martineau	

**Statut(s) ou désignation(s)**

Statut :	Catégorie :	Autorité :	Date :
s/o	s/o	s/o	s/o

**2 - CARACTÉRISTIQUES ARCHITECTURALES**
**Volumétrie**

Plan :	rectangulaire, chœur en saillie, chevet plat
Nombre d'étages :	1 + soubassement

**Élévation(s)**

Description :	Matériaux principaux :
façades	blocs de béton de granulats, bois peint

**Toiture(s)**

Description :	Matériaux principaux :
à 2 pentes	bardeaux d'asphalte

**Élément(s) en saillie**

Description :	Matériaux principaux :
vestibule; travées latérales; cheminée en arrière	blocs de béton de granulats, brique
marquise, passage couvert	métal
clocher avec flèche	métal

## Ouvertures

**Composition :** verrière colorée disposée sur la travée centrale de la façade principale ; fenêtres rectangulaires parfois regroupées (2 ou 3) en façades principales et latérales ; fenêtres en bandeau en façades latérales

### Porte de l'entrée principale

Type :	Matériaux principaux :
à 2 battants, avec tierces et imposte	verre, métal

### Fenêtres

Type(s) :	Matériaux principaux :
verrière	verre givré coloré, métal
en bandeau	verre, métal
vertical	verre, métal

### Autres

Type :	Matériaux principaux :
s/o	s/o

## Ornements

Emplacement(s) :	Type(s) :	Matériaux principaux :
s/o	s/o	s/o

## Œuvres d'art, œuvres commémoratives et emblèmes intégrés à l'architecture

Emplacement(s) :	Type(s) :	Matériaux principaux :
clocher avec flèche	croix	métal

## État

État physique :	bon état apparent
État d'authenticité :	altération mineure (réversible)

**3 - CARACTÉRISTIQUES CONTEXTUELLES**

<b>Milieu d'implantation :</b>	secteur à usage mixte où se trouve des résidences, des commerces et des bureaux.
<b>Type d'implantation :</b>	pavillonnaire, à l'intersection de 2 rues
<b>Fait partie d'un ensemble moderne planifié :</b>	s/o
<b>Fait partie d'un secteur :</b>	ancien noyau villageois de Buckingham
<b>Relation(s) avec le contexte environnant (vues et percées visuelles, lien fonctionnel, etc.) :</b>	visible depuis 2 rues
<b>Bâtiment(s) secondaire(s) ou complémentaire(s) :</b>	s/o

**4 - CARACTÉRISTIQUES PAYSAGÈRES**

<b>Topographie (nivellement) :</b>	plate
<b>Principales composantes paysagères:</b>	retrait important depuis les rues aménagé en pelouses, arbres, parterres fleuris, sentier minéralisé
<b>Aménagement des circulations piétonnières et véhiculaires :</b>	séparé
<b>Œuvre(s) d'art :</b>	s/o
<b>Autres caractéristiques d'intérêt :</b>	s/o

**5 - INFORMATIONS HISTORIQUES**

<b>Mandataire(s), propriétaire(s) d'origine :</b>	Fabrique Our Lady of Victory
<b>Architecte(s), concepteur(s) :</b>	Auguste Martineau
<b>Entrepreneur général :</b>	Donat St Amour & fils
<b>Autres (ingénieur, paysagiste, designer d'intérieur, etc.) :</b>	n/d

## Synthèse

La paroisse Our Lady of Victory est fondée en janvier 1942 pour desservir la communauté catholique anglophone de Buckingham. Quelques mois plus tard, la communauté, qui s'est d'abord établie temporairement dans un immeuble commercial, acquiert un terrain sur la rue Charles. La paroisse y fait ensuite ériger un presbytère ainsi que le soubassement de son église vers 1944-1945.

Les travaux pour la construction de la section haute de l'église sont réalisés en 1958-1959 selon les plans de l'architecte Auguste Martineau. Une annexe est également construite au même moment entre le presbytère et l'église et un passage couvert est érigé au-devant de celle-ci afin d'offrir une connexion à l'abri des intempéries entre les deux immeubles.

L'église est de facture architecturale sobre. Comme la plupart des églises construites au Québec dans la seconde moitié des années 1950, elle comporte une façade avant divisée en trois travées. La travée centrale est occupée dans sa partie haute par une grande verrière colorée au centre de laquelle se dresse une croix. La section inférieure est occupée par une entrée localisée au niveau du sol, soit au même emplacement qu'à l'époque où l'immeuble n'était qu'un soubassement. Les escaliers permettant d'accéder à la partie haute sont ainsi localisés à l'intérieur.

La section haute de l'église est parée des mêmes blocs de béton que le soubassement. On y note également la présence d'un parement de bois disposé à la verticale au pourtour de la verrière de la travée centrale, ainsi que sur les murs latéraux, sous les fenêtres en bandeau.

Une flèche surmontée d'une croix est présente sur le toit, dans l'axe de la travée centrale. Cette flèche, qui était originellement plus haute, a été tronquée à une date inconnue.

## 6 – ANALYSE D'INTÉRÊT PATRIMONIAL

<b>Niveau :</b>	fort
<b>Intérêt(s) associé(s) :</b>	historique, technologique, architectural, artistique, paysager et urbanistique
<b>Justification :</b>	témoin à l'échelle du secteur des transformations sociales de son époque; usage originel notable; nouveaux matériaux; plusieurs caractéristiques d'un style architectural moderne; exploration formelle; expression fonctionnelle; unicité dans le secteur; associé à un architecte identifié; composante emblématique; point de repère; composition paysagère
<b>Thème(s) associé(s) :</b>	thème 1 : l'église sous la modernité
<b>Justification :</b>	thème 1 : l'église pour la communauté
<b>Composantes significatives :</b>	implantation urbaine, volumétrie, matérialité

7.1 – PHOTOGRAPHIES ACTUELLES



Image 1 : Église et presbytère, avril 2023. Source : Ville de Gatineau



Image 2 : Façade avant, novembre 2022. Source : Ville de Gatineau



Image 3 : Façade avant, avril 2023. Source : Ville de Gatineau



Image 4 : Détail façade, avril 2023. Source : Ville de Gatineau



Image 5 : Détail façade, avril 2023. Source : Ville de Gatineau



Image 6 : Façade avant / latérale gauche, novembre 2022.  
Source : Ville de Gatineau



Image 7 : Détail parement, avril 2023. Source : Ville de Gatineau



Image 8 : Façade latérale droite, avril 2022. Source : EVOQ Stratégies



7.2 – IMAGES HISTORIQUES



Image 1 : Le soubassement, 1947.  
Auteur : Champlain Marcil. Source : BANQ



Image 2 : Le soubassement et son presbytère, années 1940-50.  
Source : Société d'histoire de Buckingham



Image 3 : Église et presbytère, vers 1960  
Source : Société d'histoire de Buckingham

**8 – RESSOURCES BIBLIOGRAPHIQUES**

Collection Jean Bastien (ca 1950-1960). *Église Our Lady of Victory*. Société d'histoire de Buckingham.

Fondation du patrimoine religieux du Québec (2003). Fiche de l'inventaire 2003-07-084. *Inventaire des lieux de culte du Québec*.

Lapointe, P.-L. (1990). *Au cœur de la Basse-Lièvre, la ville de Buckingham de ses origines à nos jours 1824- 1990*, 335. Ville de Buckingham.

Le Droit (22 juin 1959). Bénédiction de l'église Our Lady of Victory. *Le Droit*, 16. BAnQ : [https://diffusion.banq.qc.ca/pdfjs-1.6.210-dist\\_banq/web/pdf.php/hrqjZ6XJ\\_OfauaPUZ3b-TA.pdf](https://diffusion.banq.qc.ca/pdfjs-1.6.210-dist_banq/web/pdf.php/hrqjZ6XJ_OfauaPUZ3b-TA.pdf)

Le Droit (29 janvier 1974). Our Lady of Victory, à Buckingham L'histoire surprenante d'une petite paroisse. *Le Droit*, 35. BAnQ : [https://diffusion.banq.qc.ca/pdfjs-1.6.210-dist\\_banq/web/pdf.php/4m4btxU2ANUpLgYvMIFD\\_Q.pdf](https://diffusion.banq.qc.ca/pdfjs-1.6.210-dist_banq/web/pdf.php/4m4btxU2ANUpLgYvMIFD_Q.pdf)

Marcil, C. (1947). *Église Notre-Dame-de-la-Victoire de Buckingham*. Photographie. Fonds Champlain-Marcil. BAnQ : <https://numerique.banq.qc.ca/patrimoine/details/52327/3126660?docsearchtext=%C3%A9glise%20victoire%20buckingham>

Municipalité de Buckingham (3 septembre 1958). *Demande de permis de construction pour zone CA-2, rue Charles*. Ville de Gatineau.

Ville de Buckingham (s. d.). Our Lady of Victory Parish Buckingham, Que. *Programme souvenir 75ieme anniversaire*, 21. Ville de Gatineau.

Nom du bien : Église Our Lady of Victory

Évaluation : fort

**Analyse par intérêt**

Intérêts	Critères	Pointage
Historique	Contexte particulier de construction	2
	Association à un fait historique / Association avec un personnage ou à un groupe significatif	0
	Usage originel ou ancien notable	2
Technologique	Progrès technologique, nouvelles techniques constructives et nouveaux matériaux	1
Architectural	Association à la période moderne	2
	Exploration formelle et esthétique	1
	Expression fonctionnelle	2
	Altération positive	0
	Unicité	1
	Association à un architecte	1
Artistique	Composante artistique	1
Paysager et urbanistique	Point de repère	2
	Fait partie d'un ensemble moderne planifié	0
	Composition paysagère	1
Authenticité		1
Intégrité		2
<b>Total</b>		<b>19</b>


**Analyse par thématique**

Thématiques	Association
Thème 1 - L'Église sous la modernité	forte
Thème 2 - Le développement des institutions publiques	s/o
Thème 3 - Les concurrences gouvernementales et territoriales	s/o
Thème 4 - La croissance de l'économie de service	s/o
Thème 5 - La transformation du territoire	s/o
Thème 6 - L'accélération des développements technologiques et scientifiques	s/o

**Échelle de pointage**

Maximum	36
Supérieur	26 à 33
Fort	18 à 25
Moyen	10 à 17
Faible	9 et -

**1 - RENSEIGNEMENTS GÉNÉRAUX**

<b>Adresse :</b>	515, rue Charles	 <p>Façade avant, novembre 2022. Source : Ville de Gatineau</p>
<b>Dénomination :</b>	Centre de services secteur de Buckingham; ancien hôtel de ville de Buckingham	
<b>Secteur (ex ville) :</b>	Buckingham	
<b>Sous-secteur (quartier) :</b>	Centre de Buckingham	
<b>Matricule :</b>	8950-42-0087-0-000-0000	
<b>Typologie :</b>	édifice gouvernemental isolé	
<b>Usage actuel :</b>	immeuble de bureaux	
<b>Usage d'origine :</b>	hôtel de ville; poste de police; caserne de pompiers	
<b>Date de construction :</b>	1964	
<b>Architecte :</b>	Valère Langlois	

**Statut(s) ou désignation(s)**

Statut :	Catégorie :	Autorité :	Date :
s/o	s/o	s/o	s/o

**2 - CARACTÉRISTIQUES ARCHITECTURALES**
**Volumétrie**

<b>Plan :</b>	rectangulaire, avec section centrale en projection
<b>Nombre d'étages :</b>	1 + soubassement et mezzanine

**Élévation(s)**

Description :	Matériaux principaux :
façade principale, avant-corps et section latérale	parement appareillé en pierre des champs; alterné avec panneaux à surface lisse dans les tympans
façade principale (section de droite)	brique orange
façades latérales	parement de pierre alterné avec panneaux à surface lisse dans les tympans; parement de brique orange (façade latérale droite)
façade arrière	parement de brique orange alterné avec panneaux à surface lisse dans les tympans

**Toiture(s)**

Description :	Matériaux principaux :
plate	n/d

**Élément(s) en saillie**

Description :	Matériaux principaux :
tour de séchage des boyaux d'incendie	revêtement de métal
murs en saillie (en bordure de l'entrée principale)	pierre
marquises	métal

## Ouvertures

**Composition :** fenêtres en mur-rideau, en regroupements variés

### Porte de l'entrée principale

Type :	Matériaux principaux :
à 2 battants vitrés, avec tierce	verre; métal

### Fenêtres

Type(s) :	Matériaux principaux :
vertical	verre; métal
horizontal	verre; métal

### Autres

Type :	Matériaux principaux :
entrée de garage	verre; métal

## Ornements

Emplacement(s) :	Type(s) :	Matériaux principaux :
façade principale	frise à motifs rhomboïdes	métal

## Œuvres d'art, œuvres commémoratives et emblèmes intégrés à l'architecture

Emplacement(s) :	Type(s) :	Matériaux principaux :
façade principale	« Ville de Buckingham » en lettrage	métal

## État

<b>État physique :</b>	bon état apparent
<b>État d'authenticité :</b>	altération mineure (réversible)

**3 - CARACTÉRISTIQUES CONTEXTUELLES**

<b>Milieu d'implantation :</b>	entre secteurs commercial et résidentiel, à proximité de la rivière du Lièvre
<b>Type d'implantation :</b>	pavillonnaire, en retrait des 2 rues
<b>Fait partie d'un ensemble moderne planifié :</b>	s/o
<b>Fait partie d'un secteur :</b>	ancien noyau villageois de Buckingham
<b>Relation(s) avec le contexte environnant (vues et percées visuelles, lien fonctionnel, etc.) :</b>	visible depuis 2 rues; entrées orientées vers le côté long
<b>Bâtiment(s) secondaire(s) ou complémentaire(s) :</b>	s/o

**4 - CARACTÉRISTIQUES PAYSAGÈRES**

<b>Topographie (nivellement) :</b>	plate
<b>Principales composantes paysagères:</b>	gazon, arbres, arbustes au sud et à l'est du bâtiment; accès asphalté à la caserne des pompiers
<b>Aménagement des circulations piétonnières et véhiculaires :</b>	séparé
<b>Œuvre(s) d'art :</b>	monument commémoratif aux vétérans (érigé en 1946)
<b>Autres caractéristiques d'intérêt :</b>	enseigne sur base de pierre du même appareillage que les murs du bâtiment (ajout postérieur)

**5 - INFORMATIONS HISTORIQUES**

<b>Mandataire(s), propriétaire(s) d'origine :</b>	Ville de Buckingham
<b>Architecte(s), concepteur(s) :</b>	Valère Langlois
<b>Entrepreneur général :</b>	Ulysse Tremblay et fils
<b>Autres (ingénieur, paysagiste, designer d'intérieur, etc.) :</b>	Belasky-House-Renaud (ingénieurs-conseils) Omer Bourbonnais et fils (fer ornemental)

## Synthèse

L'hôtel de ville de Buckingham est construit en 1964, après de nombreuses années de discussions, selon les plans de l'architecte Valère Langlois. Il remplace un hôtel de ville érigé au même emplacement en 1873, qui était devenu trop étroit pour répondre aux besoins de cette ville.

Lors de son inauguration, l'immeuble loge, en plus de différents services administratifs, une caserne de pompiers (à l'extrême droite, au rez-de-chaussée), ainsi que des bureaux pour la police au sous-sol.

L'immeuble est conçu selon un plan rectangulaire, dont la section centrale, qui loge originellement la salle du conseil, est en projection vers l'avant. Cette section est agrémentée au niveau de sa corniche d'une frise en métal à motifs rhomboïdes. L'immeuble est principalement revêtu d'un parement de pierre des champs, alterné avec des panneaux tympans à surface lisse sous les ouvertures. Ces panneaux, aujourd'hui de couleur beige, se présentent originellement en deux tons, soit jaune-crème et bleu pâle. On retrouve également un parement de brique orange sur la section à l'extrême droite, où logeait la caserne de pompier, ainsi qu'à l'arrière. Le lettrage « Ville de Buckingham », peu visible derrière la végétation, est toujours présent sur le mur avant, en bordure de l'entrée principale. Autrefois, on y retrouvait également la version anglophone, soit « Town of ».

Certaines modifications ont été réalisées à l'extérieur à des dates inconnues, soit la modification de la partie supérieure de la tour de séchage des boyaux, la modification de la palette de couleurs des panneaux tympans et le retrait du lettrage en anglais sur la façade avant.

À la suite de la fusion de 2002, qui a annexé la ville de Buckingham à l'actuelle ville de Gatineau, l'immeuble perd son usage d'hôtel de ville. Il loge depuis un centre de services, soit des bureaux municipaux où sont offerts divers services de proximité pour la population du secteur.

## 6 – ANALYSE D'INTÉRÊT PATRIMONIAL

<b>Niveau :</b>	fort
<b>Intérêt(s) associé(s) :</b>	historique, technologique, architectural, artistique, paysager et urbanistique
<b>Justification :</b>	témoin des transformations sociales et politiques à l'échelle du secteur; usage notable; nouvelles techniques constructives; plusieurs caractéristiques d'un style architectural moderne; exploration formelle et esthétique; expression du programme fonctionnel; unicité importante dans son secteur; composante artistique; point de repère; composition paysagère
<b>Thème(s) associé(s) :</b>	thème 2 : le développement des institutions publiques thème 3 : les concurrences gouvernementales et territoriales thème 5 : la transformation du territoire
<b>Justification :</b>	thème 2 : amélioration des services publics et parapublics dans l'Outaouais; thème 3 : affirmation des noyaux municipaux et des gouvernements locaux; thème 5 : augmentation de la population et de la taille des villes
<b>Composantes significatives :</b>	articulation des fonctions en volumétrie; articulation des travées de parement et ouvertures; appareillage du parement de pierre

7.1 – PHOTOGRAPHIES ACTUELLES



Image 1 : Vue du site, novembre 2022. Source : Studio Versa



Image 2 : Façade avant, novembre 2022. Source : Ville de Gatineau



Image 3 : Détail entrée, novembre 2022. Source : Ville de Gatineau



Image 4 : Détail façade, avril 2023. Source : Ville de Gatineau



Image 5 : Détail façade, avril 2023. Source : Ville de Gatineau



Image 6 : Façade avant, novembre 2022. Source : Ville de Gatineau



Image 7 : Façade arrière, novembre 2022. Source : Ville de Gatineau



Image 8 : Façade latérale gauche, novembre 2022.  
Source : Ville de Gatineau



7.2 – IMAGES HISTORIQUES



Image 1 : Le premier hôtel de ville, vers 1956.  
Source : Ville de Gatineau

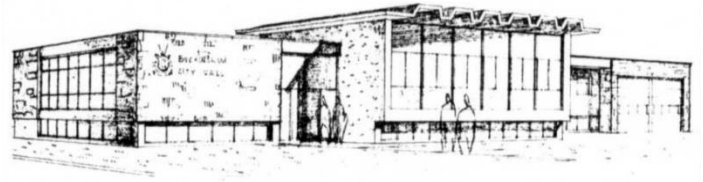


Image 2 : Esquisse, 1963.  
Source : Le Bulletin de Buckingham, 20 juin 1963



Image 3 : Façade avant, années 1960.  
Source : Société d'histoire de Buckingham



Image 4 : Façade avant, années 1960.  
Source : Société d'histoire de Buckingham



Image 5 : Détail entrée, années 1990  
Source : Ville de Gatineau



Image 6 : Détail façade, années 1990  
Source : Société d'histoire de Buckingham



Image 7 : Façade latérale gauche, années 1990  
Source : Ville de Gatineau

**8 – RESSOURCES BIBLIOGRAPHIQUES**

- Lapointe, P.-L. (1990). *Au cœur de la Basse-Lièvre, la ville de Buckingham de ses origines à nos jours 1824-1990*. Ville de Buckingham.
- Le Bulletin de Buckingham (20 juin 1963). Un hôtel de ville de \$153,000 pour Buckingham. *Le Bulletin de Buckingham*, 1. BAnQ : [https://diffusion.banq.qc.ca/pdfjs-1.6.210-dist\\_banq/web/pdf.php/MAYPSGCNwtmJj2zlv6BS0g.pdf](https://diffusion.banq.qc.ca/pdfjs-1.6.210-dist_banq/web/pdf.php/MAYPSGCNwtmJj2zlv6BS0g.pdf)
- Le Bulletin de Buckingham (22 août 1963). Pourquoi un nouvel hôtel de ville? *Le Bulletin de Buckingham*, 2. BAnQ : [https://diffusion.banq.qc.ca/pdfjs-1.6.210-dist\\_banq/web/pdf.php/gntwCq8Dz15Etz\\_6ubHD6g.pdf#page=2](https://diffusion.banq.qc.ca/pdfjs-1.6.210-dist_banq/web/pdf.php/gntwCq8Dz15Etz_6ubHD6g.pdf#page=2)
- Le Bulletin de Buckingham (29 août 1963). Questions et réponses concernant le nouvel hôtel de ville. *Le Bulletin de Buckingham*, 4. BAnQ : [https://diffusion.banq.qc.ca/pdfjs-1.6.210-dist\\_banq/web/pdf.php/GiWpvRG-m3IV5MsiQ1W4jQ.pdf](https://diffusion.banq.qc.ca/pdfjs-1.6.210-dist_banq/web/pdf.php/GiWpvRG-m3IV5MsiQ1W4jQ.pdf)
- Le Droit (7 août 1963). Règlement d'emprunt de \$105,000 adopté pour le nouvel hôtel de ville. *Le Droit*, 19. BAnQ : [https://diffusion.banq.qc.ca/pdfjs-1.6.210-dist\\_banq/web/pdf.php/iZ79hkrKVZhf8pvnOlGTFg.pdf](https://diffusion.banq.qc.ca/pdfjs-1.6.210-dist_banq/web/pdf.php/iZ79hkrKVZhf8pvnOlGTFg.pdf)
- Le Droit (11 septembre 1963). Au conseil de Buckingham. *Le Droit*, 26. BAnQ : [https://diffusion.banq.qc.ca/pdfjs-1.6.210-dist\\_banq/web/pdf.php/cVlBmRjEtsxSJEf7UktcSw.pdf](https://diffusion.banq.qc.ca/pdfjs-1.6.210-dist_banq/web/pdf.php/cVlBmRjEtsxSJEf7UktcSw.pdf)
- Le Droit (13 juillet 1964). Les visiteurs nombreux au nouvel hôtel de ville. *Le Droit*, 13. BAnQ : <https://numerique.banq.qc.ca/patrimoine/details/52327/4206390?docsearchtext=esquisse%20architecte%20hull>
- Le Droit (9 septembre 1964). L'hôtel de ville de Buckingham inauguré dimanche. *Le Droit*, 23. BAnQ : [https://diffusion.banq.qc.ca/pdfjs-1.6.210-dist\\_banq/web/pdf.php/OcAY9Cw4bsF8\\_kApD2IF9A.pdf](https://diffusion.banq.qc.ca/pdfjs-1.6.210-dist_banq/web/pdf.php/OcAY9Cw4bsF8_kApD2IF9A.pdf)
- Le Droit (11 septembre 1964). Nouvel hôtel de ville de Buckingham. *Le Droit*, 21. BAnQ : [https://diffusion.banq.qc.ca/pdfjs-1.6.210-dist\\_banq/web/pdf.php/rRdCZha8LHpGQ--HYIO0-A.pdf](https://diffusion.banq.qc.ca/pdfjs-1.6.210-dist_banq/web/pdf.php/rRdCZha8LHpGQ--HYIO0-A.pdf)
- Le Droit (11 septembre 1964). Un rêve longtemps caressé deviendra réalité, dimanche le 13 septembre, alors que l'on inaugurerait officiellement le nouvel hôtel de ville de Buckingham. *Le Droit*, 22-23. BAnQ : [https://diffusion.banq.qc.ca/pdfjs-1.6.210-dist\\_banq/web/pdf.php/rRdCZha8LHpGQ--HYIO0-A.pdf](https://diffusion.banq.qc.ca/pdfjs-1.6.210-dist_banq/web/pdf.php/rRdCZha8LHpGQ--HYIO0-A.pdf)
- Le journal de Buckingham (16 avril 1964). Contrats pour le nouvel hôtel de ville. *Le journal de Buckingham*, 3. BAnQ : [https://diffusion.banq.qc.ca/pdfjs-1.6.210-dist\\_banq/web/pdf.php/z5j752uHT6sRjN4YM8D6DQ.pdf](https://diffusion.banq.qc.ca/pdfjs-1.6.210-dist_banq/web/pdf.php/z5j752uHT6sRjN4YM8D6DQ.pdf)
- Ministère de la Culture et des Communications du Québec (2013). *Valère Langlois*. Répertoire du patrimoine culturel du Québec. URL : <https://www.patrimoine-culturel.gouv.qc.ca/rpcq/detail.do?methode=consulter&id=31658&type=pge>

Nom du bien : Ancien hôtel de ville de Buckingham

Évaluation : fort

**Analyse par intérêt**

Intérêts	Critères	Pointage
Historique	Contexte particulier de construction	2
	Association à un fait historique / Association avec un personnage ou à un groupe significatif	0
	Usage originel ou ancien notable	2
Technologique	Progrès technologique, nouvelles techniques constructives et nouveaux matériaux	1
Architectural	Association à la période moderne	2
	Exploration formelle et esthétique	1
	Expression fonctionnelle	1
	Altération positive	0
	Unicité	2
	Association à un architecte	1
Artistique	Composante artistique	1
Paysager et urbanistique	Point de repère	2
	Fait partie d'un ensemble moderne planifié	0
	Composition paysagère	1
Authenticité		1
Intégrité		2
<b>Total</b>		<b>19</b>


**Analyse par thématique**

Thématiques	Association
Thème 1 - L'Église sous la modernité	s/o
Thème 2 - Le développement des institutions publiques	forte
Thème 3 - Les concurrences gouvernementales et territoriales	moyenne
Thème 4 - La croissance de l'économie de service	s/o
Thème 5 - La transformation du territoire	moyenne
Thème 6 - L'accélération des développements technologiques et scientifiques	s/o

**Échelle de pointage**

Maximum	36
Supérieur	26 à 33
Fort	18 à 25
Moyen	10 à 17
Faible	9 et -

**1 - RENSEIGNEMENTS GÉNÉRAUX**

<b>Adresse :</b>	45, chemin Donaldson	 <p>Façade avant, novembre 2022. Source : Ville de Gatineau</p>
<b>Dénomination :</b>	Salle communautaire de l'église Saint-Stephen	
<b>Secteur (ex ville) :</b>	Buckingham	
<b>Sous-secteur (quartier) :</b>	Centre de Buckingham	
<b>Matricule :</b>	8850-55-6171-0-000-0000	
<b>Typologie :</b>	salle paroissiale	
<b>Usage actuel :</b>	salle communautaire	
<b>Usage d'origine :</b>	salle paroissiale	
<b>Date de construction :</b>	1963	
<b>Architecte :</b>	n/c	

**Statut(s) ou désignation(s)**

Statut :	Catégorie :	Autorité :	Date :
s/o	s/o	s/o	s/o

**2 - CARACTÉRISTIQUES ARCHITECTURALES**
**Volumétrie**

<b>Plan :</b>	rectangulaire et trapézoïdal
<b>Nombre d'étages :</b>	1

**Élévation(s)**

Description :	Matériaux principaux :
façades, volume principal	Pierre des champs, bois peint (planches verticales à couvre-joints)
façades, volume intermédiaire	bois peint (planches verticales à couvre-joints)

**Toiture(s)**

Description :	Matériaux principaux :
à 2 pentes; plat	bardeaux d'asphalte ; n/d

**Élément(s) en saillie**

Description :	Matériaux principaux :
murs inclinés, contreforts	Pierre des champs
avant-toit et poutres	bois

## Ouvertures

**Composition :** ouverture sur la travée centrale de la façade principale munie de mur-rideau, encadrée par contreforts en saillie et murs en pierre des champs; au volume intermédiaire, fenêtres rectangulaires en bandeau ou alignées

### Porte de l'entrée principale

Type :	Matériaux principaux :
à 1 battant (pas d'origine), avec tierces et imposte	bois, verre

### Fenêtres

Type(s) :	Matériaux principaux :
mur-rideau	verre, métal
vertical	bois, verre
rectangulaire composé; en bandeau	bois, verre

### Autres

Type :	Matériaux principaux :
s/o	s/o

## Ornements

Emplacement(s) :	Type(s) :	Matériaux principaux :
s/o	s/o	s/o

## Œuvres d'art, œuvres commémoratives et emblèmes intégrés à l'architecture

Emplacement(s) :	Type(s) :	Matériaux principaux :
s/o	s/o	s/o

## État

<b>État physique :</b>	bon état apparent
<b>État d'authenticité :</b>	altération mineure (réversible)

**3 - CARACTÉRISTIQUES CONTEXTUELLES**

Milieu d'implantation :	au bord d'une colline surplombant une friche industrielle, la rivière du Lièvre et un cimetière
Type d'implantation :	pavillonnaire
Fait partie d'un ensemble moderne planifié :	s/o
Fait partie d'un secteur :	s/o
Relation(s) avec le contexte environnant (vues et percées visuelles, lien fonctionnel, etc.) :	visible depuis la rue, en retrait important
Bâtiment(s) secondaire(s) ou complémentaire(s) :	s/o

**4 - CARACTÉRISTIQUES PAYSAGÈRES**

Topographie (nivellement) :	faible pente
Principales composantes paysagères:	pelouses, voie d'accès et aire de stationnement en revêtement d'asphalte, arbres, bordures de pierre, escaliers et voies de béton
Aménagement des circulations piétonnières et véhiculaires :	séparé
Œuvre(s) d'art :	s/o
Autres caractéristiques d'intérêt :	cloche métallique

**5 - INFORMATIONS HISTORIQUES**

Mandataire(s), propriétaire(s) d'origine :	Église Saint-Stephen
Architecte(s), concepteur(s) :	n/c
Entrepreneur général :	n/c
Autres (ingénieur, paysagiste, designer d'intérieur, etc.) :	n/d

## Synthèse

La salle paroissiale de l'église Saint-Stephen est construite en 1963 en tant qu'annexe à une église anglicane érigée en 1899-1903. La salle ainsi que l'église forment un ensemble situé sur une colline surplombant la rivière du Lièvre et le cimetière de la paroisse situé en contrebas.

La salle paroissiale est composée de deux volumes. Un premier, situé à l'extrême droite de l'ensemble, est disposé à un angle de 45 degrés par rapport à l'église. Ce volume reprend plusieurs éléments de l'ancienne église, tels que sa forme et ses proportions générales, sa toiture à deux pentes, ses murs en pierre des champs (dont l'appareillage est toutefois différent) et ses contreforts. Les deux contreforts, situés en façade avant, encadrent une grande ouverture en mur-rideau localisée dans la travée centrale. Un parement de bois peint est également présent sur les façades latérales de ce volume.

Ce premier volume est relié à l'église par une construction intermédiaire d'un seul étage, recouverte de bois peint, où se situe l'entrée principale. Elle se prolonge à l'arrière, occupant ainsi le coin supérieur du lot. Une ouverture en mur-rideau était originellement présente en bordure de l'entrée. Elle a toutefois été remplacée par une ouverture rectangulaire de taille inférieure à une date inconnue. D'autres ouvertures ont également été remplacées, sans doute à la même période.

L'immeuble sert aujourd'hui de salle communautaire pour l'église anglicane annexée.

## 6 – ANALYSE D'INTÉRÊT PATRIMONIAL

<b>Niveau :</b>	moyen
<b>Intérêt(s) associé(s) :</b>	historique, technologique, architectural, paysager et urbanistique
<b>Justification :</b>	témoin à l'échelle du secteur de transformations sociales; usage originel notable; nouvelles techniques constructives; plusieurs composantes d'un style architectural moderne; exploration formelle; expression fonctionnelle; unicité dans son secteur; point de repère;
<b>Thème(s) associé(s) :</b>	thème 1 : l'église sous la modernité thème 6 : l'accélération des développements technologiques et scientifiques
<b>Justification :</b>	thème 1 : l'église pour la communauté thème 6 : préservation et reconnaissance progressives du patrimoine culturel
<b>Composantes significatives :</b>	implantation dans le paysage, disposition du volume dans l'ensemble formé avec l'église, volumétrie, composition des façades, matérialité, éléments repris de l'ancienne église y compris les contreforts

7.1 – PHOTOGRAPHIES ACTUELLES



Image 1 : Église et salle communautaire, vers 2017. Source : Google Earth



Image 2 : Façade avant, novembre 2022. Source : Ville de Gatineau



Image 3 : Détail entrée, avril 2022. Source : EVOQ Stratégies



Image 4 : Détail façade, avril 2022. Source : EVOQ Stratégies



Image 5 : Façade avant / latérale droite, mars 2022.  
Source : EVOQ Stratégies



Image 6 : Détail parement, mars 2022. Source : EVOQ Stratégies



Image 7 : Façade arrière / latérale droite, mars 2022.  
Source : EVOQ Stratégies



7.2 – IMAGES HISTORIQUES



Image 1 : L'église Saint-Stephen, années 1950.  
Source : Société d'histoire de Buckingham



Image 2 : Église et salle communautaire, années 1960.  
Source : Société d'histoire de Buckingham



Image 3 : Église et salle communautaire, années 1960. Source : Société d'histoire de Buckingham

**8 – RESSOURCES BIBLIOGRAPHIQUES**

Le Bulletin de Buckingham (28 mars 1963). Une salle paroissiale de \$55,000.00. *Le Bulletin de Buckingham*, 4. BANQ : [https://diffusion.banq.qc.ca/pdfjs-1.6.210-dist\\_banq/web/pdf.php/4c60gV2-dkYFG1yufT5Egw.pdf](https://diffusion.banq.qc.ca/pdfjs-1.6.210-dist_banq/web/pdf.php/4c60gV2-dkYFG1yufT5Egw.pdf)

Fondation du patrimoine religieux du Québec (2003). Fiche de l'inventaire 2003-07-037. *Inventaire des lieux de culte du Québec*.

Nom du bien : Salle communautaire de l'église Saint-Stephen

Évaluation : moyen

**Analyse par intérêt**

Intérêts	Critères	Pointage
Historique	Contexte particulier de construction	1
	Association à un fait historique / Association avec un personnage ou à un groupe significatif	0
	Usage originel ou ancien notable	2
Technologique	Progrès technologique, nouvelles techniques constructives et nouveaux matériaux	1
Architectural	Association à la période moderne	2
	Exploration formelle et esthétique	1
	Expression fonctionnelle	2
	Altération positive	0
	Unicité	2
	Association à un architecte	0
Artistique	Composante artistique	0
Paysager et urbanistique	Point de repère	2
	Fait partie d'un ensemble moderne planifié	0
	Composition paysagère	0
Authenticité		1
Intégrité		2
<b>Total</b>		<b>16</b>


**Analyse par thématique**

Thématiques	Association
Thème 1 - L'Église sous la modernité	forte
Thème 2 - Le développement des institutions publiques	s/o
Thème 3 - Les concurrences gouvernementales et territoriales	s/o
Thème 4 - La croissance de l'économie de service	s/o
Thème 5 - La transformation du territoire	s/o
Thème 6 - L'accélération des développements technologiques et scientifiques	moyenne

**Échelle de pointage**

Maximum	36
Supérieur	26 à 33
Fort	18 à 25
Moyen	10 à 17
Faible	9 et -

**1 - RENSEIGNEMENTS GÉNÉRAUX**

<b>Adresse :</b>	<b>231, rue Dorchester</b>	 <p>Façade avant, novembre 2022. Source : Ville de Gatineau</p>
<b>Dénomination :</b>	École du Boisé; ancienne école Our Lady of Victory	
<b>Secteur (ex ville) :</b>	Buckingham	
<b>Sous-secteur (quartier) :</b>	Centre de Buckingham	
<b>Matricule :</b>	9050-13-6988-0-000-0000	
<b>Typologie :</b>	école	
<b>Usage actuel :</b>	école primaire	
<b>Usage d'origine :</b>	école secondaire	
<b>Date de construction :</b>	1959-1960	
<b>Architecte :</b>	Dufresne & Boulva	

**Statut(s) ou désignation(s)**

<b>Statut :</b>	<b>Catégorie :</b>	<b>Autorité :</b>	<b>Date :</b>
s/o	s/o	s/o	s/o

**2 - CARACTÉRISTIQUES ARCHITECTURALES**
**Volumétrie**

<b>Plan :</b>	en L, divisé en ailes ouest et est
<b>Nombre d'étages :</b>	variable, de 1 à 3 selon le niveau du sol

**Élévation(s)**

<b>Description :</b>	<b>Matériaux principaux :</b>
aile est	brique rouge; pierre des champs; stuc ou béton préfabriqué texturé; panneaux métalliques en baguette (annexe; pas d'origine)
aile ouest	maçonnerie de pierres des champs; brique rouge; stuc texturé;

**Toiture(s)**

<b>Description :</b>	<b>Matériaux principaux :</b>
plat (toit du portique pas d'origine)	n/d

**Élément(s) en saillie**

<b>Description :</b>	<b>Matériaux principaux :</b>
portique	maçonnerie de pierres des champs
cheminée	brique rouge

**Ouvertures**

**Composition :** fenêtres en bandeau, jumelées et rectangulaires; verrière verticale ou carrée

**Porte de l'entrée principale**

Type :	Matériaux principaux :
à 2 battants avec tierces et impostes	verre; métal

**Fenêtres**

Type(s) :	Matériaux principaux :
bandeau, composé	verre; métal
jumelé et rectangulaire	verre; métal (pas d'origine)
verrière	blocs de verre; verre régulier; métal

**Autres**

Type :	Matériaux principaux :
s/o	s/o

**Ornements**

Emplacement(s) :	Type(s) :	Matériaux principaux :
s/o	s/o	s/o

**Œuvres d'art, œuvres commémoratives et emblèmes intégrés à l'architecture**

Emplacement(s) :	Type(s) :	Matériaux principaux :
façade principale, aile est	croix	métal

**État**

État physique :	bon état apparent
État d'authenticité :	altération mineure (réversible)

**3 - CARACTÉRISTIQUES CONTEXTUELLES**

Milieu d'implantation :	secteur résidentiel
Type d'implantation :	pavillonnaire, en retrait d'une rue en angle; site s'étendant entre 2 rues
Fait partie d'un ensemble moderne planifié :	s/o
Fait partie d'un secteur :	s/o
Relation(s) avec le contexte environnant (vues et percées visuelles, lien fonctionnel, etc.) :	visible depuis 2 rues
Bâtiment(s) secondaire(s) ou complémentaire(s) :	s/o

**4 - CARACTÉRISTIQUES PAYSAGÈRES**

Topographie (nivellement) :	pente descendante
Principales composantes paysagères:	escalier d'entrée en pierre des champs et pierre taillée; retrait avant aménagé avec pelouses et arbres; terrains de récréation en revêtement minéral et sable; clôtures
Aménagement des circulations piétonnières et véhiculaires :	séparé
Œuvre(s) d'art :	s/o
Autres caractéristiques d'intérêt :	s/o

**5 - INFORMATIONS HISTORIQUES**

Mandataire(s), propriétaire(s) d'origine :	Commission scolaire catholique de Buckingham
Architecte(s), concepteur(s) :	Dufresne & Boulva
Entrepreneur général :	Ulysse Tremblay et Fils
Autres (ingénieur, paysagiste, designer d'intérieur, etc.) :	n/d

## Synthèse

L'ancienne école secondaire Our Lady of Victory, aujourd'hui l'école primaire du Boisé, est construite en 1959-1960 selon les plans de la firme d'architectes Dufresne et Boulva. L'architecte Pierre Boulva a par ailleurs poursuivi une carrière architecturale remarquable au cours des décennies suivantes.

L'école est originellement destinée aux écoliers catholiques anglophones de Buckingham. À la suite de la construction de l'Académie Saint-Laurent (voir fiche B-SI-38 / 402, rue Bélanger) en 1952-1953, les élèves anglophones y sont d'abord scolarisés à même les huit classes qui leur sont réservées dans l'immeuble. Ces huit classes s'avèrent toutefois rapidement insuffisantes devant la forte augmentation du nombre d'élèves anglophones.

Une intervention en 1959 du député provincial et ministre des Travaux publics, le buckinois Roméo Lorrain (1901-1967), auprès du Surintendant de l'Éducation et du Secrétaire provincial mène finalement à la construction de cette école mixte de 14 classes.

L'immeuble présente plusieurs caractéristiques de l'architecture institutionnelle du mouvement moderniste de l'après-guerre. Les formes rectilignes qui composent l'école se mêlent à des profils et textures considérés comme « organiques ». Le plan en « L » distingue le bâtiment en deux ailes reliées par une entrée à l'intersection des volumes. Le plus grand volume est doté d'un toit plat, de longues fenêtres en bandeau, d'un revêtement en brique et est agrémenté d'une croix. L'autre volume, plus bas, présente une facture architecturale plus complexe avec un revêtement en maçonnerie de pierres des champs qui contraste avec les verrières quadrillées. On y remarque également la présence d'une entrée composée d'un large escalier, d'un toit surplombant au profil doublement incurvé et des parois vitrées.

Depuis la construction, un agrandissement en revêtement métallique a été construit à l'est du plus gros volume. Les toits ont été rehaussés par des parapets métalliques et par un volume plus massif au niveau du toit courbé de l'entrée. Certaines fenêtres ont aussi été changées par un modèle différent.

## 6 – ANALYSE D'INTÉRÊT PATRIMONIAL

<b>Niveau :</b>	fort
<b>Intérêt(s) associé(s) :</b>	historique, technologique, architectural, artistique et urbanistique
<b>Justification :</b>	témoin de bouleversements sociaux; association avec un personnage significatif; usage original; nouveaux matériaux; plusieurs composantes d'un style architectural moderne; exploration formelle et esthétique; expression fonctionnelle par l'ensemble des composantes; unicité dans son secteur; association à un architecte reconnu; composante emblématique; point de repère
<b>Thème(s) associé(s) :</b>	thème 1 : l'Église sous la modernité thème 6 : l'accélération des développements technologiques et scientifiques
<b>Justification :</b>	thème 1 : dominance de l'Église catholique thème 6 : développement de nouveaux matériaux et techniques de construction; recherche et exploration spatiales et formelles
<b>Composantes significatives :</b>	implantation pavillonnaire, volumétrie, matérialité (brique, pierres des champs, pierre taillée, blocs de verre, verre transparent), composition des ouvertures et de l'entrée, croix

7.1 – PHOTOGRAPHIES ACTUELLES



Image 1 : Façade avant / latérale gauche, novembre 2022.  
Source : Ville de Gatineau



Image 2 : Détail entrée, novembre 2022. Source : Ville de Gatineau



Image 3 : Détail entrée, mars 2022. Source : EVOQ Stratégies



Image 4 : Façade latérale gauche, novembre 2022.  
Source : Ville de Gatineau



Image 5 : Détail pierre, novembre 2022. Source : Ville de Gatineau



Image 6 : Détail façade, novembre 2022. Source : Ville de Gatineau



Image 7 : Détail façade, novembre 2022. Source : Ville de Gatineau



Image 8 : Façade avant, novembre 2022. Source : Ville de Gatineau



7.2 – IMAGES HISTORIQUES



Image 1 : Façade avant, années 1960. Source : Société d'histoire de Buckingham



Image 2 : Façade avant, années 1990. Source : Société d'histoire de Buckingham

**8 – RESSOURCES BIBLIOGRAPHIQUES**

Assemblée nationale du Québec (mai 2009). *Roméo Lorrain (1901-1967), Biographie.* URL : <https://www.assnat.qc.ca/fr/deputes/lorrain-romeo-4249/biographie.html>

Lapointe, P.-L. (1990). *Au cœur de la Basse-Lièvre, la ville de Buckingham de ses origines à nos jours 1824 - 1990*, 334-335. Ville de Buckingham.

Le Droit (10 août 1959). Nouvelle école. Photographie. *Le Droit*, 10. BAnQ : [https://diffusion.banq.qc.ca/pdfjs-1.6.210-dist\\_banq/web/pdf.php/BhT04F9udG--sLBIVopYYA.pdf](https://diffusion.banq.qc.ca/pdfjs-1.6.210-dist_banq/web/pdf.php/BhT04F9udG--sLBIVopYYA.pdf)

Le Droit (14 mai 1963). Mgr J. R. Windle bénit une école à Buckingham. *Le Droit*, 20. BAnQ : [https://diffusion.banq.qc.ca/pdfjs-1.6.210-dist\\_banq/web/pdf.php/YrJCSjeopcle5L5W4-r\\_AQ.pdf](https://diffusion.banq.qc.ca/pdfjs-1.6.210-dist_banq/web/pdf.php/YrJCSjeopcle5L5W4-r_AQ.pdf)

Ville de Buckingham (s. d.). Our Lady of Victory Parish Buckingham, Que. *Programme souvenir 75ieme anniversaire*, 21. Ville de Gatineau.

Nom du bien : École du Boisé; ancienne école Our Lady of Victory

Évaluation : fort

**Analyse par intérêt**

Intérêts	Critères	Pointage
Historique	Contexte particulier de construction	1
	Association à un fait historique / Association avec un personnage ou à un groupe significatif	1
	Usage originel ou ancien notable	2
Technologique	Progrès technologique, nouvelles techniques constructives et nouveaux matériaux	1
Architectural	Association à la période moderne	2
	Exploration formelle et esthétique	1
	Expression fonctionnelle	2
	Altération positive	0
	Unicité	2
	Association à un architecte	3
Artistique	Composante artistique	1
Paysager et urbanistique	Point de repère	2
	Fait partie d'un ensemble moderne planifié	0
	Composition paysagère	0
Authenticité		1
Intégrité		2
<b>Total</b>		<b>21</b>


**Analyse par thématique**

Thématiques	Association
Thème 1 - L'Église sous la modernité	moyenne
Thème 2 - Le développement des institutions publiques	s/o
Thème 3 - Les concurrences gouvernementales et territoriales	s/o
Thème 4 - La croissance de l'économie de service	s/o
Thème 5 - La transformation du territoire	s/o
Thème 6 - L'accélération des développements technologiques et scientifiques	moyenne

**Échelle de pointage**

Maximum	36
Supérieur	26 à 33
Fort	18 à 25
Moyen	10 à 17
Faible	9 et -

**1 - RENSEIGNEMENTS GÉNÉRAUX**

<b>Adresse :</b>	<b>615, rue Georges</b>	 <p>Façade avant, novembre 2022. Source : Ville de Gatineau</p>
<b>Dénomination :</b>	Buckingham Elementary School; ancienne Buckingham High School	
<b>Secteur (ex ville) :</b>	Buckingham	
<b>Sous-secteur (quartier) :</b>	Saint-Luc	
<b>Matricule :</b>	8849-87-5900-0-000-0000	
<b>Typologie :</b>	école	
<b>Usage actuel :</b>	école primaire	
<b>Usage d'origine :</b>	école secondaire	
<b>Date de construction :</b>	1947; 1964	
<b>Architecte :</b>	Luke & Little (1947); Burgess, Mclean et MacPhadyen (1964)	

**Statut(s) ou désignation(s)**

<b>Statut :</b>	<b>Catégorie :</b>	<b>Autorité :</b>	<b>Date :</b>
s/o	s/o	s/o	s/o

**2 - CARACTÉRISTIQUES ARCHITECTURALES**
**Volumétrie**

<b>Plan :</b>	rectangulaire, 2 volumes d'origine de profondeurs légèrement différentes et un agrandissement à l'avant
<b>Nombre d'étages :</b>	2 + soubassement

**Élévation(s)**

<b>Description :</b>	<b>Matériaux principaux :</b>
façades	brique rouge; pierre de taille; revêtement métallique (pas d'origine) ; panneaux de stuc (pas d'origine)

**Toiture(s)**

<b>Description :</b>	<b>Matériaux principaux :</b>
plate	n/d

**Élément(s) en saillie**

<b>Description :</b>	<b>Matériaux principaux :</b>
entrées (façade avant et latérale droite)	pierre taillée

## Ouvertures

**Composition :** regroupements en travées de mur-rideau divisés par des pilastres

### Porte de l'entrée principale

Type :	Matériaux principaux :
à 3 battants avec impostes	verre; métal (pas d'origine)

### Fenêtres

Type(s) :	Matériaux principaux :
mur-rideau, composé	verre; métal; stuc (tympans) (pas d'origine)

### Autres

Type :	Matériaux principaux :
s/o	s/o

## Ornements

Emplacement(s) :	Type(s) :	Matériaux principaux :
entrées façade avant et latérale droite; façade latérale droite	chambranle cannelé; pans de mur plissés	Pierre taillée; brique rouge

## Œuvres d'art, œuvres commémoratives et emblèmes intégrés à l'architecture

Emplacement(s) :	Type(s) :	Matériaux principaux :
entrée est	plaques commémoratives	bronze

## État

État physique :	bon état apparent
État d'authenticité :	altération importante (irréversible)

**3 - CARACTÉRISTIQUES CONTEXTUELLES**

Milieu d'implantation :	secteur résidentiel; à proximité de milieux boisés
Type d'implantation :	pavillonnaire, bordé de 3 rues
Fait partie d'un ensemble moderne planifié :	s/o
Fait partie d'un secteur :	s/o
Relation(s) avec le contexte environnant (vues et percées visuelles, lien fonctionnel, etc.) :	visible depuis 2 rues (Georges et Bridge)
Bâtiment(s) secondaire(s) ou complémentaire(s) :	s/o

**4 - CARACTÉRISTIQUES PAYSAGÈRES**

Topographie (nivellement) :	faibles pentes ascendante et descendante
Principales composantes paysagères:	alignement d'arbres bordant la propriété; pelouses; terrains de récréation avec revêtement en sable et minéral; terrains de sport; voie d'accès et stationnements; clôtures; escaliers (pas d'origine)
Aménagement des circulations piétonnières et véhiculaires :	mixte
Œuvre(s) d'art :	s/o
Autres caractéristiques d'intérêt :	s/o

**5 - INFORMATIONS HISTORIQUES**

Mandataire(s), propriétaire(s) d'origine :	Papineau Protestant Central School Board
Architecte(s), concepteur(s) :	Luke & Little (1947); Burgess, Mclean et MacPhadyen (1964)
Entrepreneur général :	n/c
Autres (ingénieur, paysagiste, designer d'intérieur, etc.) :	n/d

## Synthèse

L'édifice situé au 615, rue Georges est construit en 1947 selon les plans des architectes Luke & Little, afin de loger la Buckingham High School. Cette école, destinée aux élèves anglophones, comporte originellement onze salles de classe, un laboratoire scientifique, un gymnase-auditorium, une classe de travaux manuels, une classe d'enseignement ménager et deux grandes salles de récréation.

L'immeuble présente une facture architecturale de style Art déco, avec une composition néo-classique sous-jacente typique de l'architecture scolaire de la première moitié du 20<sup>e</sup> siècle. Les façades parées de brique rouge sont caractérisées par des travées de fenêtres en mur-rideau ou de murs aveugles divisées par des pilastres simplifiés, le tout couronné par une corniche continue. Les entrées sur les façades avant et latérale droite sont articulées par des avant-corps et des embrasures saillants en pierre taillée à l'avant du volume. Sur le mur latéral droit, les pans de brique sont disposés en surfaces plissées.

Le bâtiment est agrandi en 1964 par l'ajout d'un nouveau volume à l'avant (du côté gauche) selon les plans des architectes Burgess, McLean et MacPhadyen. Cet ajout est originellement représentatif de l'architecture scolaire de style international de l'après-guerre, notamment par sa volumétrie prismatique et la juxtaposition de mur-rideau et de façade aveugle. La hauteur de l'ajout ainsi que l'utilisation de la brique et du mur-rideau font alors écho au bâtiment de 1947.

À la suite de l'ouverture de la Philemon Wright High School à Hull en 1968, les élèves anglophones de Buckingham sont relocalisés à Hull et l'immeuble est alors converti en école primaire. Il loge aujourd'hui la Buckingham Elementary School. À une date inconnue, mais possiblement au cours des années 1990, l'immeuble subit d'importantes transformations. Ainsi, les portes, fenêtres et tympans des murs-rideaux sont remplacés, la corniche du volume d'origine est recouverte ou remplacée par un revêtement métallique, un accès universel est aménagé en façade avant et les impostes de la porte d'entrée sont remplacées par une marquise.

## 6 – ANALYSE D'INTÉRÊT PATRIMONIAL

<b>Niveau :</b>	moyen
<b>Intérêt(s) associé(s) :</b>	historique, technologique, architectural, artistique, paysager et urbanistique
<b>Justification :</b>	témoin à l'échelle du secteur des transformations sociales; usage notable; évolution de techniques constructives; plusieurs caractéristiques de styles architecturaux modernes; exploration formelle; expression fonctionnelle par plusieurs composantes; altération positive; unicité dans son secteur; association à un architecture identifié; point de repère; composition paysagère
<b>Thème(s) associé(s) :</b>	thème 1 : l'église sous la modernité thème 5 : la transformation du territoire thème 6 : l'accélération des développements technologiques et scientifiques
<b>Justification :</b>	thème 1 : influence de l'Église protestante thème 5 : augmentation de la population thème 6 : développement de nouvelles techniques de construction
<b>Composantes significatives :</b>	implantation pavillonnaire, volumétrie, matérialité (brique, pierre taillée), composition des façades et entrées, détails ornementaux

7.1 – PHOTOGRAPHIES ACTUELLES



Image 1 : Façade avant, novembre 2022. Source : Ville de Gatineau



Image 2 : Façade avant, novembre 2022. Source : Ville de Gatineau



Image 3 : Détail entrée, novembre 2022.  
Source : Ville de Gatineau



Image 4 : Façade latérale droit, juin 2023. Source : Ville de Gatineau



Image 5 : Détail façade, novembre 2022. Source : Ville de Gatineau

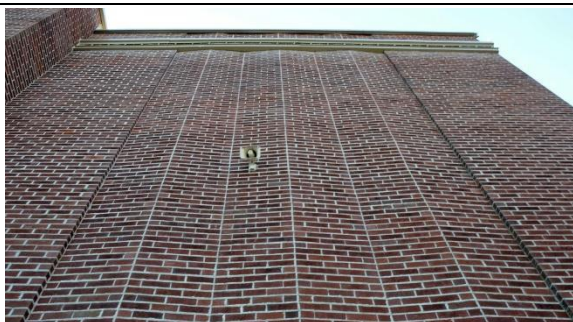


Image 6 : Détail façade, novembre 2022. Source : Ville de Gatineau



Image 7 : Façade arrière, juin 2023. Source : Ville de Gatineau



7.2 – IMAGES HISTORIQUES



Image 1 : Façade avant, années 1950.

Source : Ville de Gatineau



Image 2 : Façade avant, 1951. Auteur : Joseph Guibord

Source : BAnQ



Image 3 : Façade avant, années 1960.

Source : Société d'histoire de Buckingham

**8 – RESSOURCES BIBLIOGRAPHIQUES**

Guibord, J. (novembre 1951). *École secondaire de Buckingham*. Photographie. Fonds Ministère de la Culture et des Communications. BAnQ : <https://numerique.banq.qc.ca/patrimoine/details/52327/3161450>

Hill, R. G. (1996). Luke, Morley Corbus. *Biographical Dictionary of Architects in Canada: 1800- 1950*. URL: <http://dictionaryofarchitectsincanada.org/node/2566>

Lapointe, P.-L. (1990). *Au cœur de la Basse-Lièvre, la ville de Buckingham de ses origines à nos jours 1824-1990*. Ville de Buckingham.

Le Droit (28 octobre 1963). Soumissions demandées à Buckingham. *Le Droit*, 17. BAnQ : [https://diffusion.banq.qc.ca/pdfjs-3.10.111-dist\\_banq/web/pdf.php/GhpbUDixtIKVsOtXNTEQPA.pdf](https://diffusion.banq.qc.ca/pdfjs-3.10.111-dist_banq/web/pdf.php/GhpbUDixtIKVsOtXNTEQPA.pdf)

Le Droit (8 novembre 1947). Ouverture d'un High School à Buckingham. *Le Droit*, 4. BAnQ : [https://diffusion.banq.qc.ca/pdfjs-1.6.210-dist\\_banq/web/pdf.php/r1tHo2GLiZs94zpMbQN6Pg.pdf](https://diffusion.banq.qc.ca/pdfjs-1.6.210-dist_banq/web/pdf.php/r1tHo2GLiZs94zpMbQN6Pg.pdf)

*Rapport du Surintendant de l'Instruction publique de la province de Québec pour l'année 1945-1946* (1947). Québec. BAnQ : [https://diffusion.banq.qc.ca/pdfjs-3.10.111-dist\\_banq/web/pdf.php/KwwFTmH3ynYFCRjKE\\_wmFA.pdf](https://diffusion.banq.qc.ca/pdfjs-3.10.111-dist_banq/web/pdf.php/KwwFTmH3ynYFCRjKE_wmFA.pdf)

Stoodley, L., Commissions des écoles protestantes (26 octobre 1963). Appel d'offres. *Le Droit*, 24. BAnQ : [https://diffusion.banq.qc.ca/pdfjs-3.10.111-dist\\_banq/web/pdf.php/L8Jo\\_l4i4VYihRhwb0Qo9A.pdf](https://diffusion.banq.qc.ca/pdfjs-3.10.111-dist_banq/web/pdf.php/L8Jo_l4i4VYihRhwb0Qo9A.pdf)

The Equity (22 février 1978). 10<sup>th</sup> anniversary at Philemon Wright. *The Equity*, 3. BAnQ : [https://diffusion.banq.qc.ca/pdfjs-3.10.111-dist\\_banq/web/pdf.php/g\\_R\\_h0D7gaQhOw-s-zkyg.pdf](https://diffusion.banq.qc.ca/pdfjs-3.10.111-dist_banq/web/pdf.php/g_R_h0D7gaQhOw-s-zkyg.pdf)

Nom du bien : Buckingham Elementary School ; ancienne Buckingham High School

Évaluation : moyen

**Analyse par intérêt**

Intérêts	Critères	Pointage
Historique	Contexte particulier de construction	1
	Association à un fait historique / Association avec un personnage ou à un groupe significatif	0
	Usage originel ou ancien notable	2
Technologique	Progrès technologique, nouvelles techniques constructives et nouveaux matériaux	1
Architectural	Association à la période moderne	2
	Exploration formelle et esthétique	1
	Expression fonctionnelle	2
	Altération positive	1
	Unicité	1
	Association à un architecte	1
Artistique	Composante artistique	0
Paysager et urbanistique	Point de repère	2
	Fait partie d'un ensemble moderne planifié	0
	Composition paysagère	1
Authenticité		1
Intégrité		1
<b>Total</b>		<b>17</b>


**Analyse par thématique**

Thématiques	Association
Thème 1 - L'Église sous la modernité	moyenne
Thème 2 - Le développement des institutions publiques	s/o
Thème 3 - Les concurrences gouvernementales et territoriales	s/o
Thème 4 - La croissance de l'économie de service	s/o
Thème 5 - La transformation du territoire	forte
Thème 6 - L'accélération des développements technologiques et scientifiques	moyenne

**Échelle de pointage**

Maximum	36
Supérieur	26 à 33
Fort	18 à 25
Moyen	10 à 17
Faible	9 et -

**1 - RENSEIGNEMENTS GÉNÉRAUX**

<b>Adresse :</b>	145, rue Lamennais	 <p>Façade avant, novembre 2022. Source : Ville de Gatineau</p>
<b>Dénomination :</b>	École Saint-Michel; ancien collège Saint-Michel	
<b>Secteur (ex ville) :</b>	Buckingham	
<b>Sous-secteur (quartier) :</b>	Centre de Buckingham	
<b>Matricule :</b>	8950-52-8906-0-000-0000	
<b>Typologie :</b>	école	
<b>Usage actuel :</b>	école primaire	
<b>Usage d'origine :</b>	école primaire et secondaire et résidence de religieux	
<b>Date de construction :</b>	1956	
<b>Architecte :</b>	Dufresne & Boulva	

**Statut(s) ou désignation(s)**

Statut :	Catégorie :	Autorité :	Date :
s/o	s/o	s/o	s/o

**2 - CARACTÉRISTIQUES ARCHITECTURALES**
**Volumétrie**

<b>Plan :</b>	plusieurs volumes rectangulaires disposés selon une organisation linéaire
<b>Nombre d'étages :</b>	variable, de 1 à 2 (avec sous-sol pour le volume à l'extrême droite)

**Élévation(s)**

Description :	Matériaux principaux :
volumes de l'entrée (1 étage)	Pierre de taille ou artificielle; maçonnerie de pierres à bossage multicolore; terre cuite vernissée carmin
volume à l'extrême droite (2 étages)	brique brune-chamois en panerresse; maçonnerie de pierres à bossage multicolore;
volumes à gauche (2 étages)	brique brune-chamois en panerresse; terre cuite vernissée carmin

**Toiture(s)**

Description :	Matériaux principaux :
plate	n/d

**Élément(s) en saillie**

Description :	Matériaux principaux :
portique; marquise	Pierre de taille ou artificielle; métal; tuile (soffite)
extrémités des murs et avant-toits surplombants	brique brune-chamois; pierre des champs multicolore; métal

**Ouvertures**
**Composition :** fenêtres en travées, en bandeau et rectangulaires

**Porte de l'entrée principale**

Type :	Matériaux principaux :
à 4 battants avec tierces et impostes	verre; métal

**Fenêtres**

Type(s) :	Matériaux principaux :
travées, composées	verre; métal (pas d'origine)
bandeau, composées	verre; métal; panneaux opaques (pas d'origine)
rectangulaires	verre; métal; panneaux opaques (pas d'origine)

**Autres**

Type :	Matériaux principaux :
s/o	s/o

**Ornements**

Emplacement(s) :	Type(s) :	Matériaux principaux :
s/o	s/o	s/o

**Œuvres d'art, œuvres commémoratives et emblèmes intégrés à l'architecture**

Emplacement(s) :	Type(s) :	Matériaux principaux :
au-dessus de l'entrée; façade avant du volume à l'extrême droite	« COLLÈGE ST-MICHEL » en lettrage; croix	métal

**État**

État physique :	bon état apparent
État d'authenticité :	altération mineure (réversible)

**3 - CARACTÉRISTIQUES CONTEXTUELLES**

Milieu d'implantation :	secteur résidentiel et institutionnel
Type d'implantation :	front de rue
Fait partie d'un ensemble moderne planifié :	s/o
Fait partie d'un secteur :	noyau institutionnel avec l'église de Saint-Grégoire-de-Nazianze (sur le terrain voisin)
Relation(s) avec le contexte environnant (vues et percées visuelles, lien fonctionnel, etc.) :	façades latérales visibles depuis la rue; entrée principale orientée vers stationnement partagé avec l'église voisine
Bâtiment(s) secondaire(s) ou complémentaire(s) :	s/o

**4 - CARACTÉRISTIQUES PAYSAGÈRES**

Topographie (nivellement) :	plate
Principales composantes paysagères:	pelouses aménagées avec arbres et arbustes; escaliers intégrés aux portiques d'entrée (marches en maçonnerie d'origine; mains courantes métalliques pas d'origine); terrain de récréation sablé et minéralisé; voie d'accès et stationnements; clôtures
Aménagement des circulations piétonnières et véhiculaires :	mixte
Œuvre(s) d'art :	s/o
Autres caractéristiques d'intérêt :	s/o

**5 - INFORMATIONS HISTORIQUES**

Mandataire(s), propriétaire(s) d'origine :	Commission scolaire de Buckingham
Architecte(s), concepteur(s) :	Dufresne & Boulva
Entrepreneur général :	Donat St-Amour & fils Ltée
Autres (ingénieur, paysagiste, designer d'intérieur, etc.) :	Beaulieu, Trudeau & Assoc. (structure); Lefrançois, Laflamme & Gauthier (mécanique); Robert Riopelle (électricité)

## Synthèse

L'école située au 145 rue Lamennais est construite en 1956 selon les plans de la firme d'architectes Dufresne et Boulva. Elle loge originellement le collège Saint-Michel, une institution fondée par les Frères de l'Instruction chrétienne en 1892. L'immeuble moderne est construit afin de remplacer la première école de l'institution érigée en 1897, qui ne permettait plus de répondre aux besoins d'une population alors en pleine croissance. Lors de son ouverture, l'école offre des cours aux étudiants masculins, de la 1<sup>ère</sup> à la 12<sup>e</sup> année. Elle comprend alors 28 salles de classe régulière, un laboratoire de physique et de chimie, une salle de travaux manuels ainsi qu'une salle de récréation. À l'extrême droite de l'établissement, un volume réservé aux religieux enseignants comprend 18 chambres, une salle de lecture, un parloir ainsi qu'une chapelle.

La forme allongée de l'immeuble est attribuable au fait qu'il a été érigé dans l'espace résiduel existant entre la première école et les limites du terrain, puisque l'école est restée en fonction tout au long des travaux, avant d'être démolie en juillet 1956.

Le plan de l'immeuble est composé de plusieurs volumes rectangulaires représentatifs de la complexité de l'aménagement fonctionnel intérieur, conformément aux idées fonctionnalistes de l'architecture moderne du milieu du XX<sup>e</sup> siècle. Le volume dominant situé à gauche héberge les salles de classe, celui du centre où se situe l'entrée principale loge des bureaux, des locaux sanitaires et le gymnase tandis que celui à droite est originellement réservé aux religieux. Chaque volume se distingue par la composition de ses fenêtres (en bandeau, en travées, indépendantes, etc.) ainsi que par des combinaisons variées de matériaux, incluant divers types de maçonnerie.

À une date inconnue, les solins ont été remplacés, de même que les fenêtres, sans recréer les formes d'origine. Hormis ces modifications, l'aspect de l'immeuble est resté relativement inchangé.

## 6 – ANALYSE D'INTÉRÊT PATRIMONIAL

<b>Niveau :</b>	fort
<b>Intérêt(s) associé(s) :</b>	historique, technologique, architectural, artistique, paysager et urbanistique
<b>Justification :</b>	témoin à l'échelle du secteur de transformations sociales et urbanistiques; association avec un groupe significatif à l'échelle du secteur; usage notable; évolution de techniques constructives et de nouveaux matériaux; exemplaire de l'architecture moderne; exploration formelle; expression fonctionnelle par l'ensemble des composantes; unicité dans son corpus typologique; association à un architecte réputé; point de repère; composition paysagère
<b>Thème(s) associé(s) :</b>	thème 1 : l'église sous la modernité thème 6 : l'accélération des développements technologiques et scientifiques
<b>Justification :</b>	thème 1 : dominance de l'Église catholique thème 6 : développement de nouveaux matériaux et techniques de construction; recherche et exploration spatiales et formelles; nouvelle perception du bien-être des usagers
<b>Composantes significatives :</b>	volumétrie, matérialité (composantes et distribution), composition des ouvertures et entrées, les portes et fenêtres de l'entrée principale, lettrage «COLLEGE ST-MICHEL», croix

7.1 – PHOTOGRAPHIES ACTUELLES



Image 1 : Vue aérienne, vers 2017. Source : Google Earth



Image 2 : Façade avant, avril 2023. Source : Ville de Gatineau



Image 3 : Façade avant, novembre 2022. Source : Ville de Gatineau



Image 4 : Détail entrée, novembre 2022. Source : Ville de Gatineau



Image 5 : Façade avant, novembre 2022. Source : Ville de Gatineau



Image 6 : Détail pierre, novembre 2022. Source : Ville de Gatineau



Image 7 : Façade latérale gauche, novembre 2022.  
Source : Ville de Gatineau



7.2 – IMAGES HISTORIQUES



Image 1 : Ancien collège Saint-Michel, années 1930.  
Auteur : Rodolphe Léger. Source : BANQ

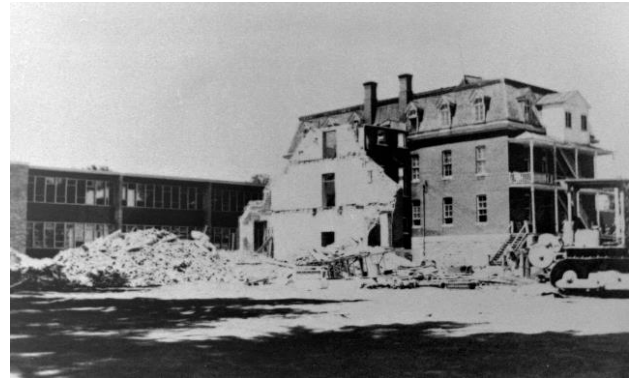


Image 2 : L'ancien et le nouveau collège, 1956.  
Source : Société d'histoire de Buckingham



Image 3 : Façade avant, 1956. Source : BANQ



Image 4 : Façade avant, années 1960. Source : Ville de Gatineau



Image 5 : Façade avant, vers 1960. Source : ABC, mai 1960

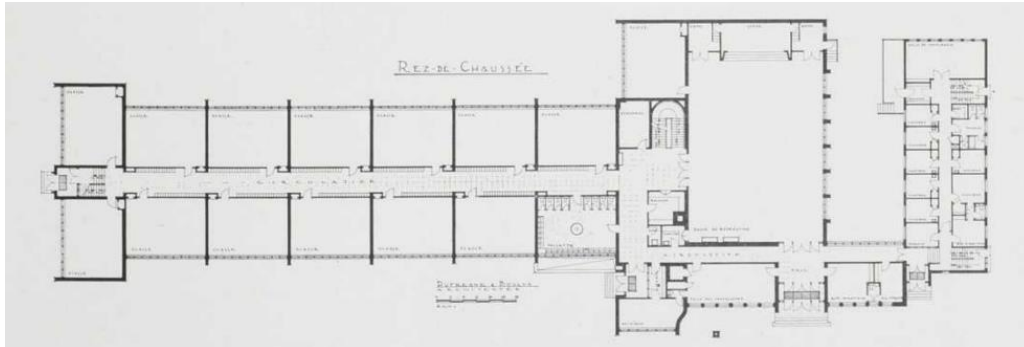


Image 6 : Plan du rez-de-chaussée, 1960. Source : ABC, mai 1960

**8 – RESSOURCES BIBLIOGRAPHIQUES**

Dufresne et Boulva, architectes (mai 1960). Le Collège St-Michel à Buckingham. *Architecture-Bâtiment-Construction*, 15 (169), 150-151. BAnQ : [https://collections.banq.qc.ca/biblio/js/pdfjs/pdfjs-1.6.210-dist\\_banq\\_20200615/web/pdf.php/OUYudlaL736N9devQ3b1CQ.pdf#page=2](https://collections.banq.qc.ca/biblio/js/pdfjs/pdfjs-1.6.210-dist_banq_20200615/web/pdf.php/OUYudlaL736N9devQ3b1CQ.pdf#page=2)

Joyce, A. P. (1983) *Buckingham. Son histoire, son patrimoine*. Ville de Buckingham.

Lapointe, P.-L. (1990). *Au cœur de la Basse-Lièvre, la ville de Buckingham de ses origines à nos jours 1824-1990*. Ville de Buckingham.

Lapointe, P.-L. (s. d.). *Collège Saint-Michel Buckingham. 1900-1950*. Photographie. Collection Pierre-Louis Lapointe. BAnQ.

Le Droit (19 septembre 1955). Première pelletée de terre levée au collège St-Michel. *Le Droit*, 13. BAnQ : [https://diffusion.banq.qc.ca/pdfjs-3.10.111-dist\\_banq/web/pdf.php/yRTKvBwWTQ7etFl8vDJGg.pdf](https://diffusion.banq.qc.ca/pdfjs-3.10.111-dist_banq/web/pdf.php/yRTKvBwWTQ7etFl8vDJGg.pdf)

Le Droit (31 juillet 1956). Avant et après. *Le Droit*, 17. BAnQ : [https://diffusion.banq.qc.ca/pdfjs-3.10.111-dist\\_banq/web/pdf.php/fBcfn5545mMCOiN\\_qQijhw.pdf](https://diffusion.banq.qc.ca/pdfjs-3.10.111-dist_banq/web/pdf.php/fBcfn5545mMCOiN_qQijhw.pdf)

Le Droit (22 septembre 1956). Nouveau collège à Buckingham. *Le Droit*, 5. BAnQ : [https://diffusion.banq.qc.ca/pdfjs-3.10.111-dist\\_banq/web/pdf.php/igDlDzIqHWr9Af9W\\_4tEaw.pdf](https://diffusion.banq.qc.ca/pdfjs-3.10.111-dist_banq/web/pdf.php/igDlDzIqHWr9Af9W_4tEaw.pdf)

Le Droit (29 septembre 1959). Importantes réalisations dans Papineau. *Le Droit*, 24. BAnQ : [https://diffusion.banq.qc.ca/pdfjs-3.10.111-dist\\_banq/web/pdf.php/Qnxdyx0V\\_HTZFh5z0SHNrQ.pdf](https://diffusion.banq.qc.ca/pdfjs-3.10.111-dist_banq/web/pdf.php/Qnxdyx0V_HTZFh5z0SHNrQ.pdf)

Léger, R. (ca 1930-1940). Collège Saint-Michel à Buckingham. Photographie. Fonds Rodolphe Léger. BAnQ : <https://numerique.banq.qc.ca/patrimoine/details/52327/322111?docsearchtext=buckingham%20saint-michel>

Ville de Buckingham (1965). *Programme-Souvenir. 75e anniversaire*. Société d'histoire de Buckingham, 11. URL : [https://www.histoiredebuckingham.com/wp-content/uploads/2014/11/75-ans-Buck-partie-1\\_000014.jpg](https://www.histoiredebuckingham.com/wp-content/uploads/2014/11/75-ans-Buck-partie-1_000014.jpg)

Nom du bien : École Saint-Michel; ancien Collège Saint-Michel

Évaluation : fort

**Analyse par intérêt**

Intérêts	Critères	Pointage
Historique	Contexte particulier de construction	1
	Association à un fait historique / Association avec un personnage ou à un groupe significatif	1
	Usage originel ou ancien notable	2
Technologique	Progrès technologique, nouvelles techniques constructives et nouveaux matériaux	2
Architectural	Association à la période moderne	3
	Exploration formelle et esthétique	1
	Expression fonctionnelle	2
	Altération positive	0
	Unicité	2
	Association à un architecte	3
Artistique	Composante artistique	1
Paysager et urbanistique	Point de repère	2
	Fait partie d'un ensemble moderne planifié	0
	Composition paysagère	1
Authenticité		1
Intégrité		2
<b>Total</b>		<b>24</b>


**Analyse par thématique**

Thématiques	Association
Thème 1 - L'Église sous la modernité	forte
Thème 2 - Le développement des institutions publiques	s/o
Thème 3 - Les concurrences gouvernementales et territoriales	s/o
Thème 4 - La croissance de l'économie de service	s/o
Thème 5 - La transformation du territoire	s/o
Thème 6 - L'accélération des développements technologiques et scientifiques	moyenne

**Échelle de pointage**

Maximum	36
Supérieur	26 à 33
Fort	18 à 25
Moyen	10 à 17
Faible	9 et -

**1 - RENSEIGNEMENTS GÉNÉRAUX**

<b>Adresse :</b>	<b>107-111, rue Maclaren Est</b>	 <p>Façade avant, novembre 2022. Source : Studio Versa</p>
<b>Dénomination :</b>	Ancien édifice fédéral Buckingham	
<b>Secteur (ex ville) :</b>	Buckingham	
<b>Sous-secteur (quartier) :</b>	Centre de Buckingham	
<b>Matricule :</b>	8950-32-5736-0-000-0000	
<b>Typologie :</b>	immeuble à vocation mixte	
<b>Usage actuel :</b>	banque; immeuble de bureaux; bureau de poste	
<b>Usage d'origine :</b>	immeuble de bureaux; bureau de poste	
<b>Date de construction :</b>	1973-1974	
<b>Architecte :</b>	B. Franklin, architecte	

**Statut(s) ou désignation(s)**

<b>Statut :</b>	<b>Catégorie :</b>	<b>Autorité :</b>	<b>Date :</b>
s/o	s/o	s/o	s/o

**2 - CARACTÉRISTIQUES ARCHITECTURALES**
**Volumétrie**

<b>Plan :</b>	corps rectangulaire et corps polygonal irrégulier reliés par volume intermédiaire
<b>Nombre d'étages :</b>	variable, de 1 à 2

**Élévation(s)**

<b>Description :</b>	<b>Matériaux principaux :</b>
façades principales, sections inférieures	brique
façades principales, parapets	bardage métallique

**Toiture(s)**

<b>Description :</b>	<b>Matériaux principaux :</b>
plate	n/d

**Élément(s) en saillie**

<b>Description :</b>	<b>Matériaux principaux :</b>
murs flanquant entrées ou travée avec fenêtres	brique
marquises en forme de prolongation des parapets inclinés	bardage métallique

**Ouvertures****Composition :** trame régulière verticale sur 1 ou 2 niveaux**Porte de l'entrée principale**

Type :	Matériaux principaux :
à 2 battants vitrés, avec tierce et imposte (bureau de poste) ou devanture (banque)	verre; métal

**Fenêtres**

Type(s) :	Matériaux principaux :
vertical	verre; métal

**Autres**

Type :	Matériaux principaux :
s/o	s/o

**Ornements**

Emplacement(s) :	Type(s) :	Matériaux principaux :
s/o	s/o	s/o

**Œuvres d'art, œuvres commémoratives et emblèmes intégrés à l'architecture**

Emplacement(s) :	Type(s) :	Matériaux principaux :
s/o	s/o	s/o

**État**

<b>État physique :</b>	bon état apparent
<b>État d'authenticité :</b>	apparence initiale complète

**3 - CARACTÉRISTIQUES CONTEXTUELLES**

<b>Milieu d'implantation :</b>	tissu urbain dense, rue commerciale et mixte
<b>Type d'implantation :</b>	front de rue, à l'intersection de 2 rues
<b>Fait partie d'un ensemble moderne planifié :</b>	s/o
<b>Fait partie d'un secteur :</b>	Ancien noyau villageois de Buckingham
<b>Relation(s) avec le contexte environnant (vues et percées visuelles, lien fonctionnel, etc.) :</b>	visible depuis la rue, façades en retrait pour créer espace public
<b>Bâtiment(s) secondaire(s) ou complémentaire(s) :</b>	s/o

**4 - CARACTÉRISTIQUES PAYSAGÈRES**

<b>Topographie (nivellement) :</b>	plate
<b>Principales composantes paysagères:</b>	socle en béton accessible par marches et rampe; arbres, arbustes. gazon avec arbres (côté latéral du bureau de poste)
<b>Aménagement des circulations piétonnières et véhiculaires :</b>	séparé
<b>Œuvre(s) d'art :</b>	s/o
<b>Autres caractéristiques d'intérêt :</b>	s/o

**5 - INFORMATIONS HISTORIQUES**

<b>Mandataire(s), propriétaire(s) d'origine :</b>	Gouvernement fédéral
<b>Architecte(s), concepteur(s) :</b>	B. Franklin, architecte
<b>Entrepreneur général :</b>	Ulysse Tremblay et Fils ltée
<b>Autres (ingénieur, paysagiste, designer d'intérieur, etc.) :</b>	W. N. Thomas, ministère des Travaux publics (gestion et construction régionale)

## Synthèse

L'édifice situé au 107-111, rue Maclaren Est est construit à partir de 1973 au cœur du noyau villageois de l'ancienne ville de Buckingham.

Le projet, originellement nommé édifice fédéral Buckingham, soulève d'emblée de fortes oppositions lors de sa planification, puisque sa construction nécessite la démolition d'un bureau de poste érigé en 1902. L'ancien bureau de poste, composition pittoresque néo-romane, est alors un point de repère de la communauté locale qui réclame sans succès sa conservation pour sa valeur historique.

L'édifice moderne est composé de deux volumes construits en deux phases. Le premier, situé sur la rue Maclaren et construit derrière le bureau de poste de 1902, est destiné à abriter le nouveau bureau de poste. L'autre volume de plan polygonal, localisé à l'angle de l'avenue de Buckingham, est conçu pour le Centre de la main-d'œuvre du Canada et le Bureau de l'Assurance-chômage. La première version du projet de ce deuxième volume, commandé par le Département des Travaux publics, prévoit un bâtiment à un seul étage avec des volumes en saillie et des toitures pyramidales.

À l'automne 1973, alors que le volume du nouveau bureau de poste est presque terminé, les travaux sont suspendus, car l'autre volume prévu se révèle trop petit pour l'utilisation proposée. Le concept du deuxième volume est alors modifié, avec une nouvelle hauteur de deux étages et de nouvelles formes à la toiture et aux façades. L'ancien bâtiment de 1902 est finalement démoli en novembre 1973 pour faire place à la nouvelle construction.

Le bâtiment conserve toujours aujourd'hui sa vocation d'immeuble de bureaux et est maintenant occupé par le Centre d'emploi Québec de Buckingham et la Banque Nationale. La volumétrie et les revêtements des façades sont inaltérés depuis la construction.

## 6 – ANALYSE D'INTÉRÊT PATRIMONIAL

<b>Niveau :</b>	moyen
<b>Intérêt(s) associé(s) :</b>	historique, architectural, paysager et urbanistique
<b>Justification :</b>	témoin des transformations sociales, économiques, politiques et urbanistiques à l'échelle du secteur; association à un fait historique; plusieurs caractéristiques d'un style architectural moderne; exploration formelle et esthétique; expression du programme fonctionnel; point de repère; composition paysagère
<b>Thème(s) associé(s) :</b>	thème 2 : le développement des institutions publiques thème 3 : les concurrences gouvernementales et territoriales thème 5 : la transformation du territoire
<b>Justification :</b>	thème 2 : croissance du secteur public; multiplication des institutions fédérales, amélioration des services publics et parapublics dans l'Outaouais; thème 3 : interventions fédérales; thème 5 : rénovation urbaine
<b>Composantes significatives :</b>	implantation avec espaces publics; volumétrie; matérialité (brique et verre)

7.1 – PHOTOGRAPHIES ACTUELLES



Image 1 : Vue aérienne, novembre 2022. Source : Studio Versa



Image 2 : Façade latérale gauche, novembre 2022.  
Source : Studio Versa



Image 3 : Façade avant, novembre 2022. Source : Ville de Gatineau



Image 4 : Façade avant, novembre 2022. Source : Ville de Gatineau



Image 5 : Façade avant, novembre 2022. Source : Ville de Gatineau



7.2 – IMAGES HISTORIQUES



Image 1 : L'ancien bureau de poste, années 1950. Source : Ville de Gatineau

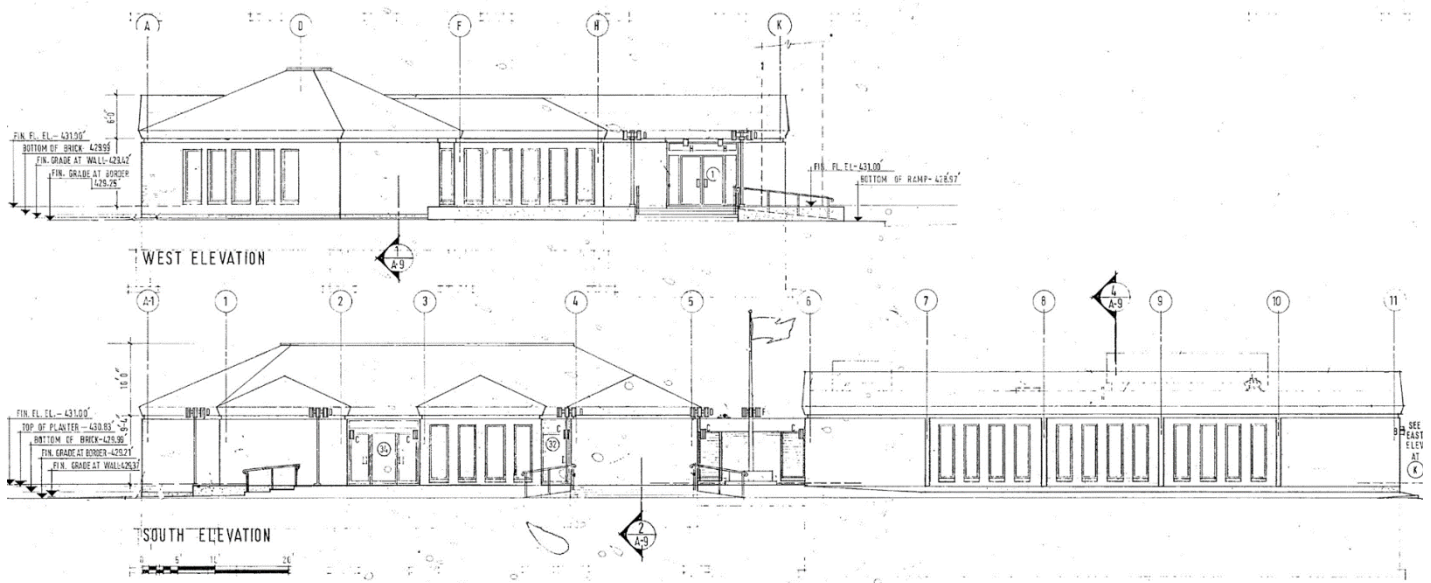


Image 2 : Élévations du concept initial, 1972. Auteur : B. Franklin. Source : Ville de Gatineau

**8 – RESSOURCES BIBLIOGRAPHIQUES**

Lapointe, P.-L. (1990). Buckingham : 1981-1903, l'Âge d'or de Buckingham. Dans, Lapointe, P.-L., *Buckingham: Au Cœur de la Basse-Lièvre. La Ville de Buckingham de ses origines à nos jours, 1824-1990* (182-184). Ville de Buckingham.

Le bulletin (8 février 1973). R.I.P. *Le bulletin*, 1. BAnQ :

[https://diffusion.banq.qc.ca/pdfjs-1.6.210-dist\\_banq/web/pdf.php/qvmw811iCQzdSEBZT-9Ycg.pdf](https://diffusion.banq.qc.ca/pdfjs-1.6.210-dist_banq/web/pdf.php/qvmw811iCQzdSEBZT-9Ycg.pdf)

Le Bulletin de Buckingham (23 septembre 1971). 177 personnes ont signé la requête pour le bureau de poste. *Le Bulletin de Buckingham*, 3. BAnQ : [https://diffusion.banq.qc.ca/pdfjs-1.6.210-dist\\_banq/web/pdf.php/nZc5379NC8VeTsvK5TITQg.pdf](https://diffusion.banq.qc.ca/pdfjs-1.6.210-dist_banq/web/pdf.php/nZc5379NC8VeTsvK5TITQg.pdf)

Le Bulletin de Buckingham (23 septembre 1971). Buckingham aura son nouveau bureau de poste. *Le Bulletin de Buckingham*, 8. BAnQ : [https://diffusion.banq.qc.ca/pdfjs-1.6.210-dist\\_banq/web/pdf.php/nZc5379NC8VeTsvK5TITQg.pdf](https://diffusion.banq.qc.ca/pdfjs-1.6.210-dist_banq/web/pdf.php/nZc5379NC8VeTsvK5TITQg.pdf)

Le Bulletin de Buckingham (26 septembre 1973). Un avenir incertain. *Le Bulletin de Buckingham*, 1. BAnQ : [https://diffusion.banq.qc.ca/pdfjs-1.6.210-dist\\_banq/web/pdf.php/eOAG8RzR1bkk-CJS3hOg9A.pdf](https://diffusion.banq.qc.ca/pdfjs-1.6.210-dist_banq/web/pdf.php/eOAG8RzR1bkk-CJS3hOg9A.pdf)

Le Droit (9 juin 1970). Le bureau de poste relocalisé. *Le Droit*, 14. BAnQ :

[https://diffusion.banq.qc.ca/pdfjs-1.6.210-dist\\_banq/web/pdf.php/NUM7fVazMXIrKWJqEDCKrw.pdf](https://diffusion.banq.qc.ca/pdfjs-1.6.210-dist_banq/web/pdf.php/NUM7fVazMXIrKWJqEDCKrw.pdf)

Le Droit (16 janvier 1973). Le bureau de poste devra être démoli. *Le Droit*, 20. BAnQ :

[https://diffusion.banq.qc.ca/pdfjs-1.6.210-dist\\_banq/web/pdf.php/AuU-gLMu1eQXM504b1aroQ.pdf](https://diffusion.banq.qc.ca/pdfjs-1.6.210-dist_banq/web/pdf.php/AuU-gLMu1eQXM504b1aroQ.pdf)

Le Droit (7 février 1973). Buckingham aura son bureau de poste. *Le Droit*, 26. BAnQ :

[https://diffusion.banq.qc.ca/pdfjs-1.6.210-dist\\_banq/web/pdf.php/zZWFIFaTaEoFSZJHbbNaYQ.pdf](https://diffusion.banq.qc.ca/pdfjs-1.6.210-dist_banq/web/pdf.php/zZWFIFaTaEoFSZJHbbNaYQ.pdf)

Le Droit (21 février 1973). Buckingham : la construction du nouvel édifice fédéral a débuté. *Le Droit*, 34. BAnQ : [https://diffusion.banq.qc.ca/pdfjs-1.6.210-dist\\_banq/web/pdf.php/swSNUbTncgTU3f\\_fabK6sA.pdf](https://diffusion.banq.qc.ca/pdfjs-1.6.210-dist_banq/web/pdf.php/swSNUbTncgTU3f_fabK6sA.pdf)

Le Droit (27 septembre 1973). Nouveaux locaux pour le bureau de poste. *Le Droit*, 32. BAnQ :

[https://diffusion.banq.qc.ca/pdfjs-1.6.210-dist\\_banq/web/pdf.php/DnehlxBMENpZnmjCdgimA.pdf](https://diffusion.banq.qc.ca/pdfjs-1.6.210-dist_banq/web/pdf.php/DnehlxBMENpZnmjCdgimA.pdf)

Le Droit (26 novembre 1973). Des citoyens pleurent la disparition du bureau de poste. *Le Droit*, 20. BAnQ :

[https://diffusion.banq.qc.ca/pdfjs-1.6.210-dist\\_banq/web/pdf.php/YabV62P45\\_YUjUrUFSWQ.pdf](https://diffusion.banq.qc.ca/pdfjs-1.6.210-dist_banq/web/pdf.php/YabV62P45_YUjUrUFSWQ.pdf)

Le Bulletin de Buckingham (5 décembre 1973). Un peu d'histoire qui s'effrite. *Le Bulletin de Buckingham*, 3. BAnQ : [https://diffusion.banq.qc.ca/pdfjs-1.6.210-dist\\_banq/web/pdf.php/GkHic5TSvaC5viKra8Waug.pdf](https://diffusion.banq.qc.ca/pdfjs-1.6.210-dist_banq/web/pdf.php/GkHic5TSvaC5viKra8Waug.pdf)

Ministère des travaux publics (août 1972). *Federal Building Buckingham, Quebec*. Plans. Ville de Gatineau.

Nom du bien : Ancien édifice fédéral Buckingham

Évaluation : moyen

**Analyse par intérêt**

Intérêts	Critères	Pointage
Historique	Contexte particulier de construction	2
	Association à un fait historique / Association avec un personnage ou à un groupe significatif	1
	Usage originel ou ancien notable	0
Technologique	Progrès technologique, nouvelles techniques constructives et nouveaux matériaux	0
Architectural	Association à la période moderne	2
	Exploration formelle et esthétique	1
	Expression fonctionnelle	1
	Altération positive	0
	Unicité	0
	Association à un architecte	0
Artistique	Composante artistique	0
Paysager et urbanistique	Point de repère	2
	Fait partie d'un ensemble moderne planifié	0
	Composition paysagère	1
Authenticité		2
Intégrité		2
<b>Total</b>		<b>14</b>


**Analyse par thématique**

Thématiques	Association
Thème 1 - L'Église sous la modernité	s/o
Thème 2 - Le développement des institutions publiques	forte
Thème 3 - Les concurrences gouvernementales et territoriales	forte
Thème 4 - La croissance de l'économie de service	s/o
Thème 5 - La transformation du territoire	forte
Thème 6 - L'accélération des développements technologiques et scientifiques	s/o

**Échelle de pointage**

Maximum	36
Supérieur	26 à 33
Fort	18 à 25
Moyen	10 à 17
Faible	9 et -

**1 - RENSEIGNEMENTS GÉNÉRAUX**

Adresse :	625, impasse Wilfrid-Laurier	 <p>Façade avant, novembre 2022. Source : Ville de Gatineau</p>
Dénomination :	Maison Turgeon	
Secteur (ex ville) :	Buckingham	
Sous-secteur (quartier) :	Saint-Luc	
Matricule :	8849-34-7586-0-000-0000	
Typologie :	maison isolée	
Usage actuel :	résidence unifamiliale	
Usage d'origine :	Résidence unifamiliale	
Date de construction :	1971	
Architecte :	n/c	

**Statut(s) ou désignation(s)**

Statut :	Catégorie :	Autorité :	Date :
s/o	s/o	s/o	s/o

**2 - CARACTÉRISTIQUES ARCHITECTURALES**
**Volumétrie**

Plan :	plusieurs rectangles imbriqués
Nombre d'étages :	1

**Élévation(s)**

Description :	Matériaux principaux :
façades	stuc blanc et gris texturé; lattes et entablement en bois teint

**Toiture(s)**

Description :	Matériaux principaux :
plate	n/d

**Élément(s) en saillie**

Description :	Matériaux principaux :
poutres	bois teint
cheminée	matériau n/d de couleur blanc

**Ouvertures**

**Composition :** fenêtres en travées et jumelées; claires-voies aux interstices des poutres

**Porte de l'entrée principale**

Type :	Matériaux principaux :
porte avec tierces	verre; aluminium (pas d'origine)

**Fenêtres**

Type(s) :	Matériaux principaux :
en travée et jumelé	verre; bois teint
claire-voie	verre; bois teint

**Autres**

Type :	Matériaux principaux :
porte de garage; portes de terrasse coulissantes avec tierces	métal gris; verre, métal blanc (probablement pas d'origine)

**Ornements**

Emplacement(s) :	Type(s) :	Matériaux principaux :
s/o	s/o	s/o

**Œuvres d'art, œuvres commémoratives et emblèmes intégrés à l'architecture**

Emplacement(s) :	Type(s) :	Matériaux principaux :
s/o	s/o	s/o

**État**

État physique :	bon état apparent
État d'authenticité :	altération mineure (réversible)

**3 - CARACTÉRISTIQUES CONTEXTUELLES**

Milieu d'implantation :	boisé, à proximité d'un cours d'eau; secteur résidentiel
Type d'implantation :	pavillonnaire; en retrait au fond d'une impasse
Fait partie d'un ensemble moderne planifié :	s/o
Fait partie d'un secteur :	s/o
Relation(s) avec le contexte environnant (vues et percées visuelles, lien fonctionnel, etc.) :	visible depuis la rue
Bâtiment(s) secondaire(s) ou complémentaire(s) :	s/o

**4 - CARACTÉRISTIQUES PAYSAGÈRES**

Topographie (nivellement) :	faible pente descendante
Principales composantes paysagères:	pelouse aménagée avec arbres, arbustes, parterres, et sentier minéralisé; terrasse minéralisée avec piscine creusée, clôtures, et murs de soutènement en maçonnerie de béton; fossé
Aménagement des circulations piétonnières et véhiculaires :	mixte
Œuvre(s) d'art :	s/o
Autres caractéristiques d'intérêt :	s/o

**5 - INFORMATIONS HISTORIQUES**

Mandataire(s), propriétaire(s) d'origine :	Dr. Robert Turgeon
Architecte(s), concepteur(s) :	n/c
Entrepreneur général :	n/c
Autres (ingénieur, paysagiste, designer d'intérieur, etc.) :	n/d

## Synthèse

La résidence au 625, impasse Wilfrid-Laurier est construite en 1971 à l'extrémité d'une rue en impasse pour le compte du Dr. Robert Turgeon, qui y habite de 1971 à 1976.

Son vaste site, entouré de boisés, est aménagé en pelouses avec plusieurs arbres matures.

Dans son état actuel, la maison est représentative de l'architecture résidentielle de facture moderniste de son époque de construction. Le bâtiment à 1 étage avec un toit plat est paré de stuc texturé et de lattes de bois disposées selon un agencement précis de formes rectilignes.

La résidence ne comporte que peu d'ouvertures face à la rue, probablement afin de protéger l'intimité des usagers. Sur cette façade, un portique localisé au centre est flanqué de 2 volumes, dont l'un est un garage situé en avancée vers la voie publique. La façade de l'autre volume est presque entièrement aveugle, à l'exception des claires-voies disposées entre les extrémités saillantes des poutres.

Entre 2012 et 2014, la porte principale et ses tierces ont été remplacées par les composantes actuelles, de formes différentes.

## 6 – ANALYSE D'INTÉRÊT PATRIMONIAL

<b>Niveau :</b>	moyen
<b>Intérêt(s) associé(s) :</b>	historique, architectural, urbanistique et paysager
<b>Justification :</b>	témoin à l'échelle du secteur de transformations urbanistiques; plusieurs caractéristiques d'un style architectural moderne; exploration formelle; expression fonctionnelle par une composante; unicité dans son secteur; point de repère; composition paysagère
<b>Thème(s) associé(s) :</b>	thème 5 : la transformation du territoire thème 6 : l'accélération des développements technologiques et scientifiques
<b>Justification :</b>	thème 5 : augmentation de la taille des villes; construction de nouveaux quartiers résidentiels; thème 6 : nouvelle perception du bien-être des usagers
<b>Composantes significatives :</b>	Implantation pavillonnaire; volumétrie; orientation et rapport avec les contextes avant et arrière; composition des façades et ouvertures; matérialité et palette de couleurs; expression de la structure

7.1 – PHOTOGRAPHIES ACTUELLES



Image 1 : Façade avant, novembre 2022. Source : Ville de Gatineau



Image 2 : Façade avant, novembre 2022. Source : Ville de Gatineau



Image 3 : Détail façade, novembre 2022. Source : Ville de Gatineau



7.2 – IMAGES HISTORIQUES



Image 1: Façade avant, 2012. Source : Google Street View

**8 – RESSOURCES BIBLIOGRAPHIQUES**

Beauparlant, F., notaire (20 juin 1967). *Acte de vente d'un immeuble dans le canton de Buckingham par Peter Lavell au Docteur Robert Turgeon. (No. inscription 107 065, 21 juin 1967).* Ville de Gatineau.

Munn, R., notaire (14 janvier 1971). *Acte de vente d'un terrain vague dans la ville de Buckingham par Thomas P. Laframboise au Dr. Robert Turgeon (No. inscription 117 718, 15 janvier 1971).* Ville de Gatineau.

Munn, R., notaire (24 décembre 1976). *Acte de vente d'un immeuble dans la ville de Buckingham par Dr. Robert Turgeon à Thérèse Lacroix (No. inscription 143 957, 5 janvier 1977).* Ville de Gatineau.

Nom du bien : Maison Turgeon

Évaluation : moyen

**Analyse par intérêt**

Intérêts	Critères	Pointage
Historique	Contexte particulier de construction	1
	Association à un fait historique / Association avec un personnage ou à un groupe significatif	0
	Usage originel ou ancien notable	0
Technologique	Progrès technologique, nouvelles techniques constructives et nouveaux matériaux	0
Architectural	Association à la période moderne	2
	Exploration formelle et esthétique	1
	Expression fonctionnelle	1
	Altération positive	0
	Unicité	1
	Association à un architecte	0
Artistique	Composante artistique	0
Paysager et urbanistique	Point de repère	2
	Fait partie d'un ensemble moderne planifié	0
	Composition paysagère	1
Authenticité		1
Intégrité		2
<b>Total</b>		<b>12</b>

**Analyse par thématique**

Thématiques	Association
Thème 1 - L'Église sous la modernité	s/o
Thème 2 - Le développement des institutions publiques	s/o
Thème 3 - Les concurrences gouvernementales et territoriales	s/o
Thème 4 - La croissance de l'économie de service	s/o
Thème 5 - La transformation du territoire	forte
Thème 6 - L'accélération des développements technologiques et scientifiques	moyenne

**Échelle de pointage**

Maximum	36
Supérieur	26 à 33
Fort	18 à 25
Moyen	10 à 17
Faible	9 et -