

VILLE DE GATINEAU

AMÉNAGEMENT DU
PARC CENTRAL

CONCEPT FINAL

SERVICES
PROFESSIONNELS
ARCHITECTURE DE PAYSAGE

JUIN 2023
PROJET 1022102

BC2

TABLE DES MATIÈRES

01. CONTEXTE ET ANALYSE	03
Contexte du site	04
Conditions existantes	05
02. ORIENTATIONS	06
Objectifs et programmation	07
03. CONCEPT	08
Plan d'ensemble	09
Agrandissement 01 à 04	10-19
Plan d'ensemble usage hivernal	20-21
Palette d'inspirations	22

SECTION 01

CONTEXTE ET ANALYSE



CONTEXTE DU SITE

Emplacement du site

Le parc Central est un vaste espace verdoyant utilisé par les citoyens dans un secteur en plein essor. Après l'établissement de la magnifique bibliothèque Donalda-Charron, de l'implantation du site commercial l'Angora en face du parc et de la nouvelle polyvalente au nord du site, l'endroit grouille d'action.

Le site est déjà bordé par une abondante forêt où s'écoule un ruisseau agricole. Ce poumon vert est très important puisque toute la ville en pourtour du site est en train de se développer assez densément pour desservir les besoins en habitations de la ville. Un grand bassin de rétention est déjà aménagé au sud afin de combler les besoins en gestion de l'eau et de sentiers des nouveaux résidents.

Conditions existantes

Déjà, l'action est bien présente du côté de la rue de Bruxelles. Derrière la bibliothèque se trouve un vaste jardin communautaire pour le régal des résidents déjà présents. Des structures de jeux et des jeux d'eau récemment érigés font le bonheur des plus petits, ainsi qu'un skatepark et une patinoire pour le bonheur des plus grands. Ces installations sont présentement très utilisées et doivent être sécurisées, bonifiées et jointes dans l'ensemble du parc.

Le boisé doit être conservé et amélioré en pourtour du parc. Une présence de Nerprun doit être corrigée et la gestion de l'eau doit être planifiée stratégiquement dans ce site ceinturé par la population qui grandit en périphérie.

Parc Central en vol d'oiseau










© Crédit photo Robert Huneault

CONTEXTE ET ANALYSE CONDITIONS EXISTANTES



LÉGENDE

-  Infrastructure existante
-  Axe piétonnier
-  Connexion piétonne manquante/à améliorer
-  Point d'entrée principal/secondaire
-  Boisé existant
-  Point d'entrée principal à éviter
-  Axe piétonnier à éliminer

VISION

- Connecter les liens piétonniers au site pour renforcer la relation de chaque espace du parc.
- Créer une union entre le parc et son contexte environnant.

SECTION 02

ORIENTATIONS



OBJECTIFS D'AMÉNAGEMENT

Programmation

À la suite d'une vaste concertation publique, un **programme fonctionnel et technique** a été établi afin de bien cerner les besoins et les enjeux à venir pour le site (voir document émis par BC2).

L'apport majeur au parc sera la prolongation du boulevard de l'Amérique-Française en bordure ouest du site. Cette nouvelle infrastructure viendra ouvrir l'espace de part en part du parc. Ainsi, un centre communautaire viendra s'implanter pour prendre le cœur du site afin de desservir toutes les activités présentes et futures puis, de les relier entre elles.

Dans les pages suivantes, nous décrivons les nouvelles installations, notamment le centre aquatique, l'aire de rassemblement, la disposition des sentiers partagés, mais aussi les aménagements pour adolescents trop souvent oubliés. Pour ceux-ci, il est prévu de mieux diviser les espaces selon les groupes d'âge, ériger un pump track, un gym extérieur et une zone « chill ».

Adaptation aux changements climatiques

Le rôle de zone tampon verte face à l'essor urbanistique en périphérie est primordial dans l'orientation du développement du parc. Tout d'abord, il s'agit de déployer une étude de caractérisation du boisé (les espèces existantes), faire une étude de caractérisation du sol et analyser la topographie existante, ainsi que son patron hydrique. Face à ces données, les zones boisées existantes peuvent être bonifiées avec des gestes simples; planter les mêmes espèces végétales, prédéfinir des sentiers à l'intérieur, surélever les sentiers afin de moins excaver, etc.

Dans l'optique écologique d'éviter l'extraction de matière du site, il est prévu de retirer la strate végétale contenant du Nerprun pour ensuite, construire une butte juste à côté. Cette intervention permet de garder la matière sur le site, et ainsi d'éviter plusieurs transports, de gérer de façon écologique l'eau à même le parc et de créer des espaces ludiques à l'aide de la topographie. Bien sûr des études biologiques seront nécessaires à cet effet.

D'autres gestes sont applicables au projet afin de l'adapter aux changements climatiques, comme de créer plus d'espaces ombragés et de créer un stationnement avec des bandes de jardins pluviaux intégrés. Il serait intéressant d'étudier des façons de tirer profit du ruisseau existant sur place afin de gérer l'eau de pluie à même le parc.



© Crédit photo AA13 Clavel Architectos

SECTION 03
CONCEPT



PLAN D'ENSEMBLE



	Limite de lot
	Ligne de topographie
	Arbres conifères existants
	Arbres feuillus existants
	Arbres feuillus proposés
	Arbres conifères proposés
	Gazon
	Lit de plantation de vivaces et arbustes
	Sable
	Copeaux de bois
	Pavé de béton préfabriqué
	Asphalte
	Béton

1	Gym pour ado
2	Stationnement
3	Débarcadère
4	Espace pour ado
5	Préau
6	Bassin de rétention avec pré fleuri
7	Butte
8	Pump track intégré dans la butte
9	Aire de rassemblement et pique-nique
10	Toit-terrasse
11	Centre aquatique
12	Espace de travail et de lecture et espace gazonné pour jeux libres
13	Sentier partagé

VISION

- Planifier et unifié un grand milieu de vie pour accueillir une diversité d'activités pour tous en toutes saisons.
- Un parc qui se veut dynamique, rassembleur, florissant et reposant en relation avec son contexte environnant.
- L'éclairage sera adapté au site selon les différentes zones et utilisations. Des lampadaires seront installés pour signaler l'entrée des parcs, des bollards pour offrir de l'éclairage d'ambiance dans les lieux de détente et de rassemblement, ainsi que des lampadaires sensibles au mouvement pour offrir une meilleure sécurité sur les sentiers principaux.



AGRANDISSEMENT 01 : GYM POUR ADO ET BOISÉ

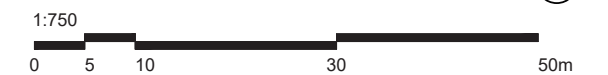


LÉGENDE

- A** Gym pour ado
- B** Sentier partagé
- C** Zone naturelle et de détente

VISION

- Pour le secteur sportif des adolescents, adjacent à la polyvalente, offrir un circuit et des activités sportives planifiés par la polyvalente.
- L'objectif est de conserver le boisé naturel existant et de le bonifier à l'aide de quelques sentiers reliant des zones aménagées de mobiliers intégrés. Ces zones offriront des espaces de détente ombragés.
- Le sentier partagé vient relier les différentes attractions du site soit vers la polyvalente, la rue de Bruxelles et le boulevard du Plateau. Ce long sentier qui sillonne le parc permettra aux amateurs de course, de vélo et de marcheurs, de bonifier cette traverse sur plusieurs mètres. Cette piste multifonctionnelle offrira quelques points de stations de réparation de vélos, des bancs, des fontaines d'eau potable et plusieurs supports à vélo dans les endroits d'accostement. Tout le long du sentier, des lampadaires seront à prévoir pour assurer une sécurité à l'année.



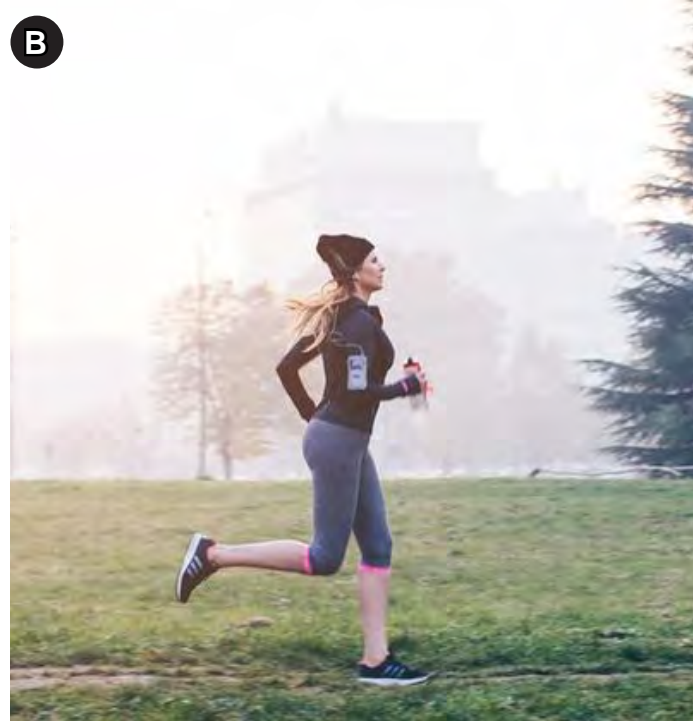
AGRANDISSEMENT 01 - INSPIRATIONS : GYM POUR ADO ET BOISÉ



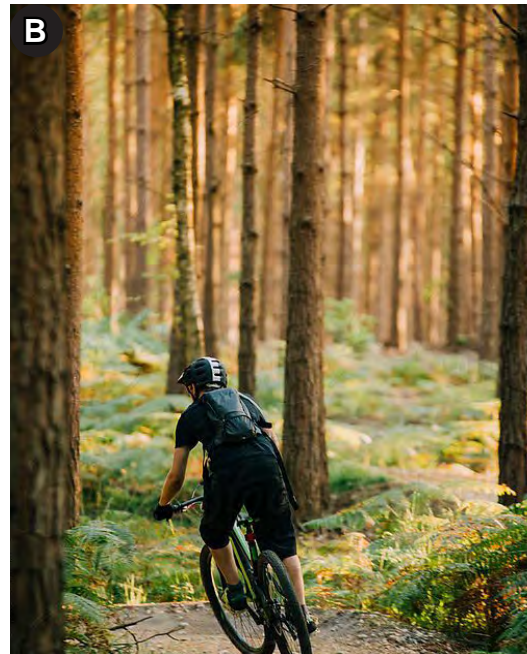
Trampoline



Exerciseurs



Course



Vélo



Station pour réparation de vélos



Espace de détente dans le boisé



Escalade



Slackline



Circuit d'entraînement

AGRANDISSEMENT 02 : ZONE FAMILIALE ET ENTRÉE DU SITE

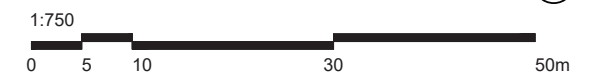


LÉGENDE

- | | |
|----------|--|
| A | Stationnement de 64 cases |
| B | Placette d'accueil au centre communautaire |
| C | Centre aquatique |
| D | Toit-terrasse |
| E | Aire de rassemblement et pique-nique |
| F | Espace de travail et de lecture et espace gazonné pour jeux libres |

MISSION

- Un des manques actuels du parc est l'accès véhiculaire sécuritaire. Grâce à la prolongation du boulevard de l'Amérique-Française, un stationnement écologique est possible. Ainsi, l'accès au futur centre communautaire, et à tous les sentiers multifonctionnels, sont sécurisés contrairement aux conditions présentes sur la rue de Bruxelles. Dès l'entrée, une grande placette d'accueil dirige le visiteur vers les activités voulues faisant le pont avec le centre communautaire.
- Caché au creux du centre communautaire à l'abri du tumulte du boulevard, un parc aquatique multiusage sera implanté. Couloirs de nage, piscine d'agrément, plage et pataugeoire pourront accueillir toute la communauté. Son design unique pourra être contemplé à partir de la terrasse sur le toit du centre communautaire servant d'espace de lecture et de coin repas. De cette terrasse, l'ensemble du parc pourra être admiré durant des baignades.
- Pour joindre toutes les activités, une grande aire de rassemblement sera au cœur du parc tout près des commodités offertes par le centre communautaire. À l'ombre des grandes voiles, les gens pourront pique-niquer et surveiller les petits dans les modules de jeux existants.



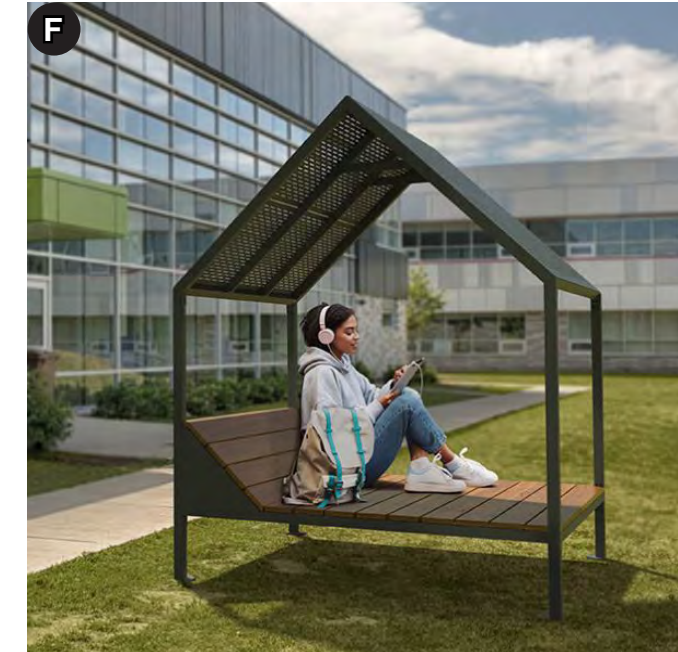
AGRANDISSEMENT 02 - INSPIRATIONS : ZONE FAMILIALE ET ENTRÉE DU SITE



A Noue végétalisée pour la gestion des eaux



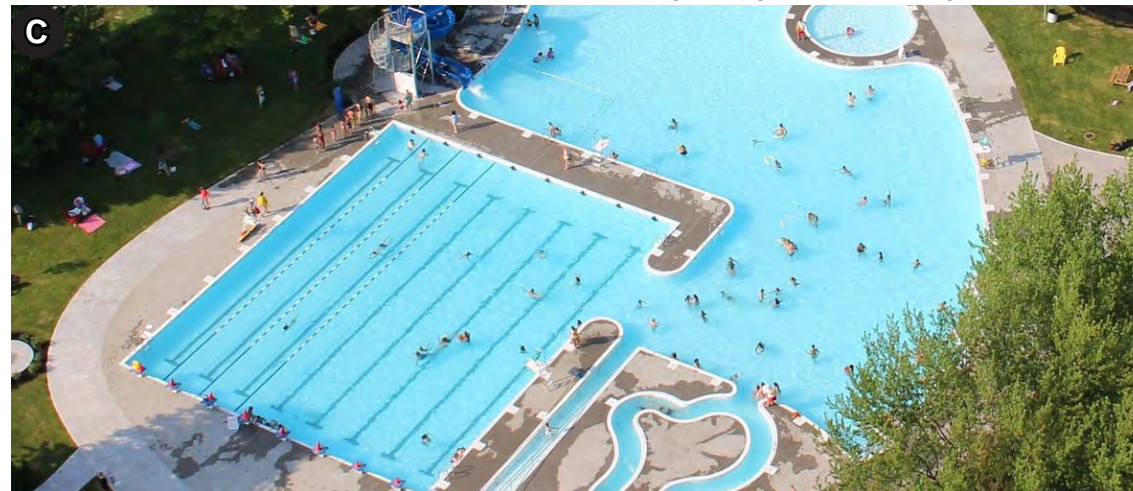
D Terrasse pour espace bistro et espace travaille



F Mobilier de détente



A îlots plantés pour réduire les îlots de chaleur



C Piscine avec bassin et couloirs de nage



B Placette d'accueil avec banc et plantation



E Voile d'ombrage



E Espace de pique-nique



F Mobilier de travail

AGRANDISSEMENT 03 : ZONE ADO ET PUMP TRACK

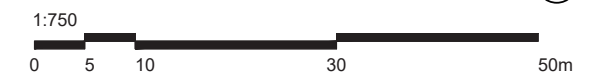


LÉGENDE

- A** Débarcadère
- B** Zone de marché/food truck
- C** Espace pour ado
- D** Préau pour ado
- E** Bassin de rétention avec pré fleuri
- F** Pump track pour ado intégré dans la butte
- G** Pump track pour junior intégré dans la butte
- H** Butte

MISSION

- Une des problématiques du parc actuel, c'est le conflit entre la piste cyclable et les parents qui reconduisent les jeunes aux camps de jour sur la rue de Bruxelles. De plus, des petits marchés éphémères s'y installent un peu n'importe comment. Du côté du boulevard de l'Amérique-Française, un débarcadère sera instauré juste devant une zone pour les marchés temporaires.
- La pandémie a mis en lumière le manque d'espace où les ados sont les bienvenus pour se rassembler. Au parc Central, une vaste zone leur est dédiée avec un préau pour les abriter devant des estrades intégrées à même le bassin de rétention. À proximité, des balançoires et des bancs sous forme de podium viennent compléter la zone "chill" adjacente au pump track. Afin de préserver le circuit pour les ados, un pump track-mini est aménagé pour que les juniors s'y exercent.
- Pour les besoins du site, un bassin de rétention des eaux doit être planifié à l'aide d'ingénieurs et de biologistes. Dans une optique de développement durable, la matière extraite servira à ériger une butte végétale donnant une vue plongeante sur le parc. Ce bassin sera ensemencé d'un beau pré fleuri pour apporter une diversité végétale et pour attirer les pollinisateurs.



AGRANDISSEMENT 03 - INSPIRATIONS : ZONE ADO ET PUMPTRACK



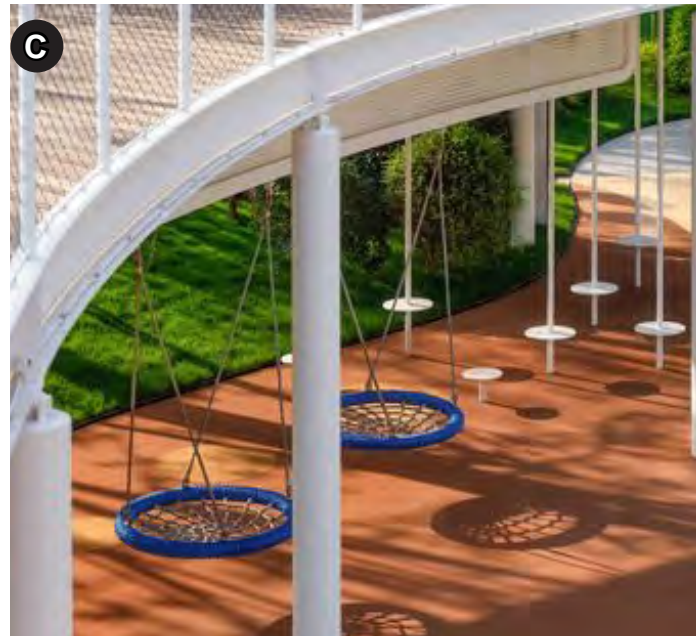
A
Débarcadère avec plantation et sécurité des piétons



B
Espace temporaire pour les marchands



C
Espace "chill" pour adolescent et adulte



C
Balançoire "cool"



D
Espace couvert pour se rassembler



E
Bassin aménagé avec insertion de bancs



F
Pump track ado



H
Plaine gazonnée



D
Espace couvert pour se rassembler

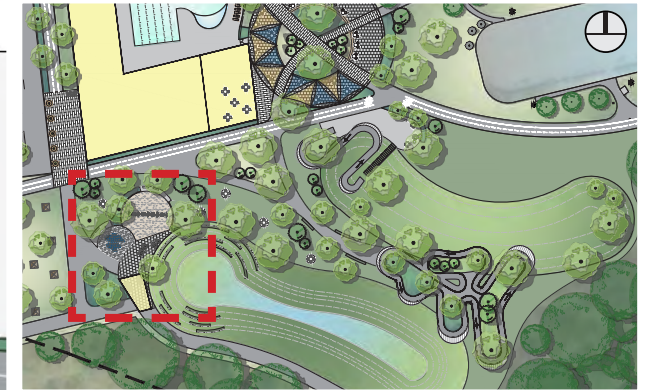


G
Pump track mini

AGRANDISSEMENT 03 : COUPE DE LA BUTTE ET DU BASSIN

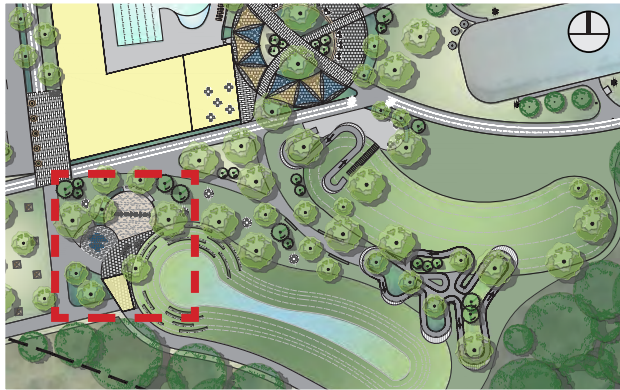


AGRANDISSEMENT 03 : PERSPECTIVE DE LA ZONE "CHILL" POUR ADOLESCENTS



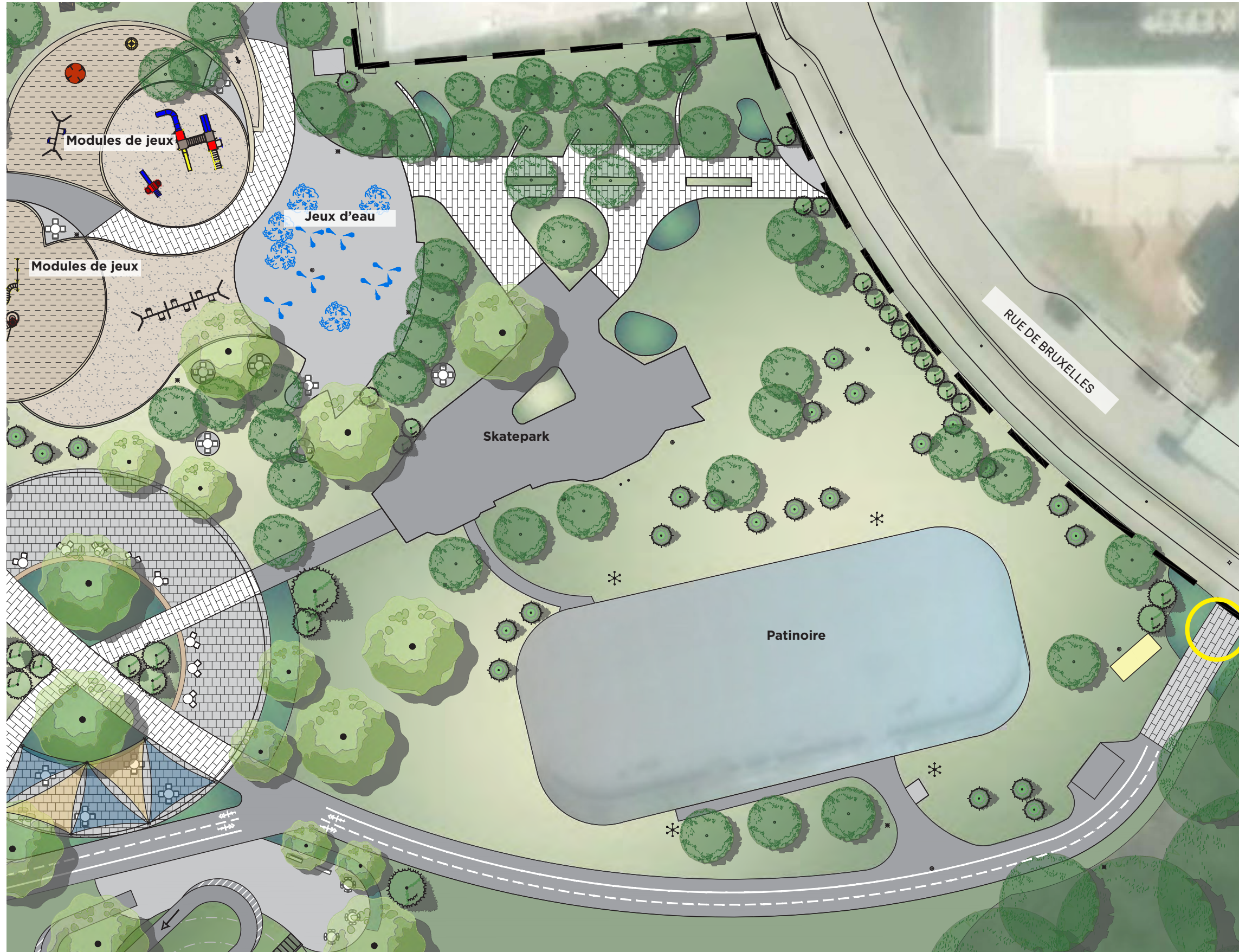
PLAN CLÉ

AGRANDISSEMENT 03 : PERSPECTIVE DE LA ZONE "CHILL" POUR ADOLESCENTS



PLAN CLÉ

AGRANDISSEMENT 04 : INSTALLATIONS EXISTANTES BONIFIÉES



LÉGENDE



Inspiration d'éclairage sécuritaire sur les sentiers partagés



Entrée signature avec un motif de pavé et plantations et de l'éclairage d'ambiance

MISSION





- L'entrée au parc déjà aménagé à côté de la bibliothèque n'est pas optimale pour les vélos, c'est pourquoi une piste multifonctionnelle est relocalisée au nord de la bibliothèque jusqu'au sud de la patinoire. Ainsi, les piétons seront plus à l'aise au centre vers les jeux des enfants au centre.
- La zone des modules de jeux et des jeux d'eau est bonifiée avec du mobilier supplémentaire et de l'ombre végétale, le tout connecté à la place centrale et aux nombreux sentiers.
- La patinoire qui est présentement à l'écart sera intégrée au site grâce à un accès bonifié et les usagers auront un vestiaire à même le centre communautaire.



PLAN D'ENSEMBLE (USAGE HIVERNAL)



LÉGENDE

-  Espace pour glisser
-  Point central
-  Sentiers principaux
-  Section boisé avec pistes

MISSION

- Dans ce contexte de développement immobilier intense, les boisés matures préservés sont un atout hivernal et pour cause. Grâce à eux, les citoyens pourront pratiquer la raquette, le ski de fond, le fat bike, l'ornithologie et plus encore. Les sentiers multifonctionnels seront déneigés et déglacés pour les marcheurs, coureurs et cyclistes hivernaux. De l'éclairage est à prévoir pour que les sentiers soient sécuritaires.
- La butte aménagée sera un centre d'attraction pour la glissade avec ses 6m de hauteur. La patinoire sera éventuellement couverte pour un meilleur entretien et une longévité saisonnière.



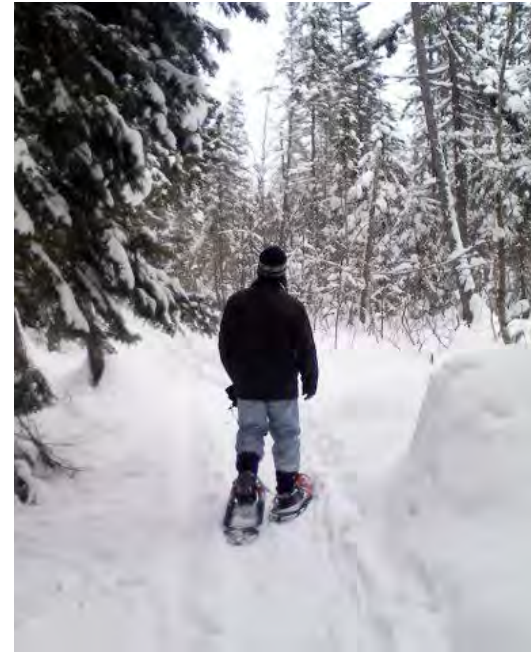
PLAN D'ENSEMBLE - INSPIRATIONS (USAGE HIVERNAL)



Glissade sur la butte



Concours de bonhomme de neige



Raquette



Ornithologie



Course



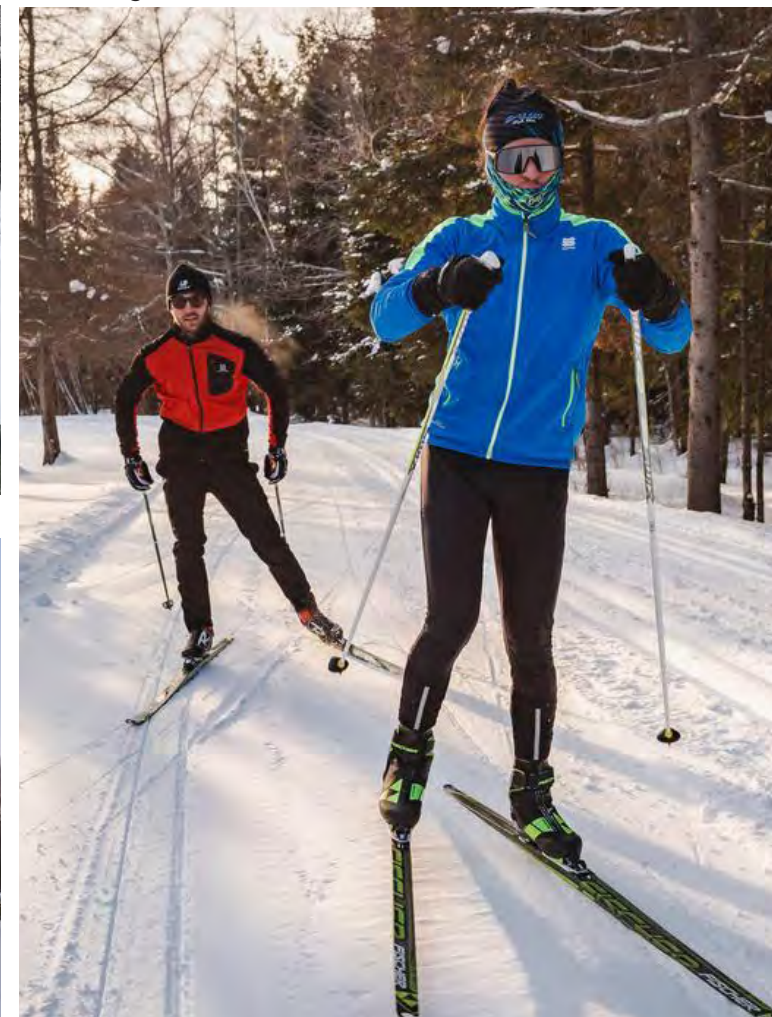
Pique-nique l'hiver



Fatbike



Patinoire couverte



Ski de fond

PALETTE D'INSPIRATIONS MATÉRIAUX ET MOBILIER



Banc circulaire dans la place centrale



Table longue de groupe



Banc podium



Maisonnette "coworking" et plateforme



Motif de pavé dans la place centrale



Chaise longue double



Corbeille à déchets/recyclage/compostage



Système de voiles d'ombrage



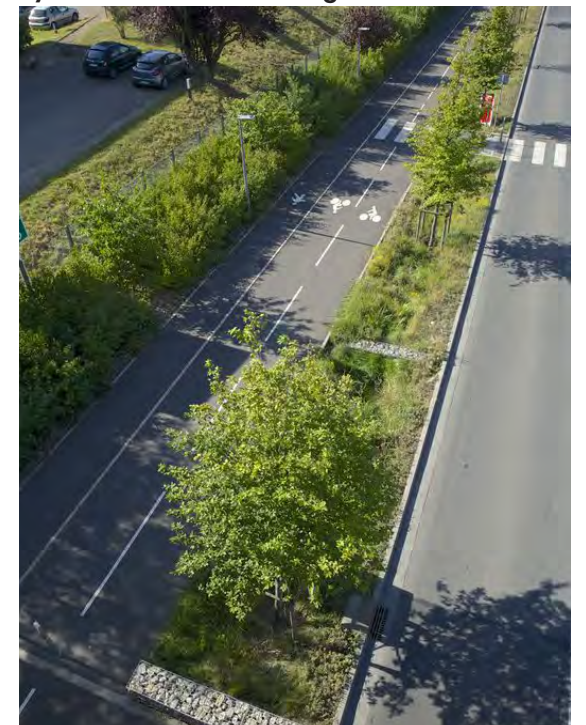
Banc avec dossier



Supports à vélo



Table à pique-nique



Lignage piste multifonctionnelle

MONTRÉAL

300-85, rue Saint-Paul Ouest
Montréal (Québec) H2Y 3V4
514 507-3600

QUÉBEC

302-511, rue Saint-Joseph Est
Québec (Québec) G1K 3B7
418 914-1508

info@groupebc2.com
groupebc2.com

